

# AGENDA COMPARTIDA LLEIDA 2030

PROPOSTA PER AL DESENVOLUPAMENT  
COL·LABORATIU DE SOLUCIONS INNOVADORES  
ALS PRINCIPALS REPTES SOCIOECONÒMICS DE LA  
PROVÍNCIA DE LLEIDA MITJANÇANT LA  
METODOLOGIA DE L'ARTICULACIÓ D'AGENDES  
COMPARTIDES PER AL CANVI I LA SOSTENIBILITAT

LLEIDA, GENER 2020



# ÍNDEX DE CONTINGUTS:



1. INTRODUCCIÓ



2. OBJECTIUS



3. REFLEXIONS PRÈVIES



4. AGENDES COMPARTIDES



5. PLA D'ACCIÓ



6. PRESSUPOST



7. EXEMPLES

# 1. INTRODUCCIÓ

- Aquest document de treball es basa en l'experiència i en la metodologia de la iniciativa Biolab Ponent, que ha esdevingut un referent a Catalunya i Europa:
  - A Catalunya, el Biolab Ponent és un dels [projectes pilot del model d'agendes compartides](#) per a la sostenibilitat i el canvi social, impulsat des de la Generalitat de Catalunya.
  - A la UE el Biolab Ponent és un dels casos d'anàlisi del [Grup de treball de la Comissió Europea](#) per analitzar les transicions industrials i una [bona pràctica per a la Comissió Europea](#).
- L'aval europeu permet afirmar que el plantejament proposat està plenament alineat amb l'enfocament de la política de cohesió de la UE per al període 2021-2027, que impulsa que des de l'àmbit local i amb cofinançament de la UE, s'articulin *agendes compartides per a la sostenibilitat i el canvi social* que contribueixin a desenvolupar respostes innovadores més eficaces per als reptes del territori i a assolir els ambiciosos objectius que s'ha marcat la UE per als anys vinents.
- La metodologia vol impulsar la transformació del model econòmic de la província de Lleida, com a mitjà per assolir un model de desenvolupament local capaç de donar *resposta al principals problemes socioeconòmics del territori, com el despoblament i el desequilibri territorial*.
- De fet, ambdues problemàtiques són la conseqüència d'un model econòmic que no resulta prou atractiu, ni per retenir ni per captar població al territori, més enllà de l'efecte crida de la capital. La proposta es basa en un *enfocament sistèmic*, que considera el repte en tota la seva complexitat i que en vol abordar la causa.
- La proposta representa una alternativa complementària a l'enfocament convencional (Planificació estratègica lineal) que sovint no té l'impacte esperat perquè es dissenya per assolir un resultat a curt termini des d'un punt de vista sectorial (p.e. Estratègia del sector porcí, del sector de l'oli...) o territorial (Estratègies comarcals/local de desenvolupament) i, en comptes d'anar a l'arrel del problema, s'adrecen als símptomes.
- Els PECT AgroBioFood, Green&Circular i BioMarkets, van ser conceptualitzats com a base de suport tècnico-econòmic a la present proposta, i per tant, el pla d'acció proposat optimitza aquests recursos humans i econòmics en benefici de l'acció conjunta.
- Aquest document proposa que la *Diputació de Lleida impulsi aquesta transformació*, de manera consensuada amb els principals actors del territori, i amb la voluntat d'orientar i acompanyar la fase de transició cap al nou model, mitjançant l'articulació d'una secretaria tècnica de suport.

The collage consists of three main documents:

- Top Document:** A meeting agenda titled "Working Group 'Understanding and Managing Industrial Transitions': Preliminary review findings and interregional learning workshop". It is dated 9 December 2019 and held at the University Foundation, Rue d'Edmont 11 - 1000 Brussels. The agenda includes a welcome and introduction, followed by point reviews from Greece, Andalusia, and Bulgaria, a coffee break, and a case study presentation on Catalonia.
- Middle Document:** A flyer for "BIO LAB PONENT" under the "European Network for Rural Development" and "Bioeconomy Case Study". It describes the initiative as a mission-oriented Rural Open Innovation Living Lab aimed at facilitating innovation and co-development of local-based bio business models.
- Bottom Document:** A page from the "Monitoratge de la RIS3CAT" report, specifically "8. L'articulació d'agendes compartides per a la sostenibilitat i el canvi social". It mentions a contribution to the debate on industrial transitions and is dated January 2020.

## 2. OBJECTIUS

1. Construir de manera col·laborativa una visió de futur compartida del territori que permeti alinear els reptes socioeconòmics de la demarcació de Lleida amb els reptes globals.
2. Implicar actors rellevants i reforçar el seu compromís amb la visió de futur compartida.
3. Articular la col·laboració dels actors (4H) al voltant de dues àrees socioeconòmicament diferenciades, com són el Pirineu i la Plana, a través d'un model de governança flexible i com a primer nivell de concertació territorial.
4. Facilitar la identificació, experimentació i escalabilitat de projectes, iniciatives o actuacions que puguin contribuir a l'assoliment de la visió de futur compartida.

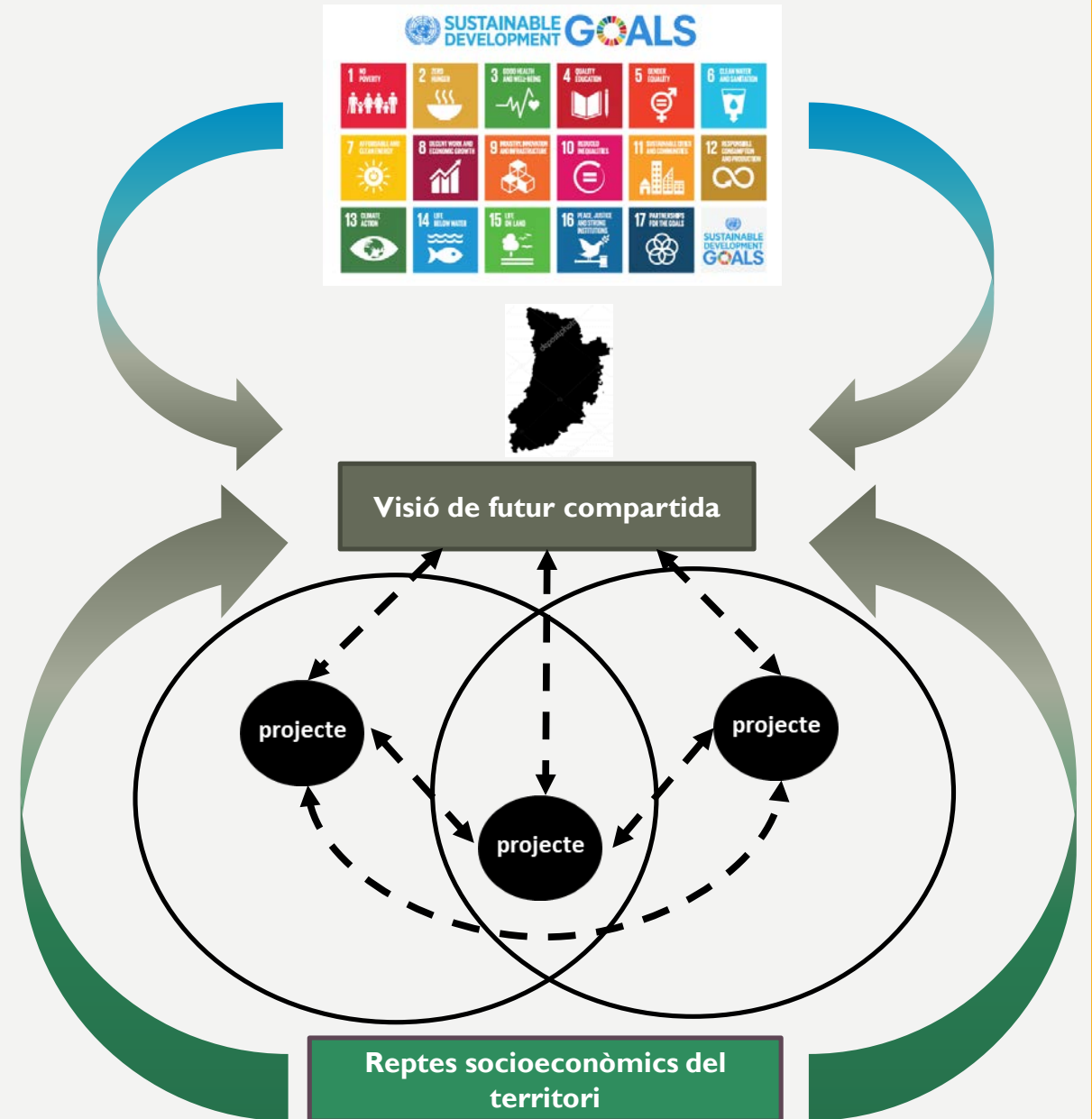
QUÈ

QUI

COM



**Agendes compartides per al canvi i la sostenibilitat**



# 3. REFLEXIONS PRÈVIES

## 3.1 REALMENT ESTEM DAVANT D'UN REPTE COMPLEX QUE REQUEREIX UN ENFOCAMENT SISTÈMIC?

El problema s'entén bé. Sabem què el causa i hi ha evidència sòlida que les accions proposades tindran els impactes previstos.

*De quin tipus de repte es tracta?*

No estem gaire segurs d'entendre del tot el problema, i encara menys la solució.

Hi ha molt de consens entre els grups d'interès i els experts sobre el que cal fer.

*Com s'està afrontant ara el repte?*

Hi ha una gran diversitat d'opinió entre els grups d'interès i els experts sobre el que cal fer

El repte és relativament independent de l'entorn (polític, social i econòmic), estable i previsible.

*Com és l'entorn?*

Hi ha interconnexions molt diverses i dinàmiques entre el problema i l'entorn (polític, social i econòmic), que és inestable i dinàmic.

L'objectiu és a curt termini

*Quina mena d'objectiu es pretén?*

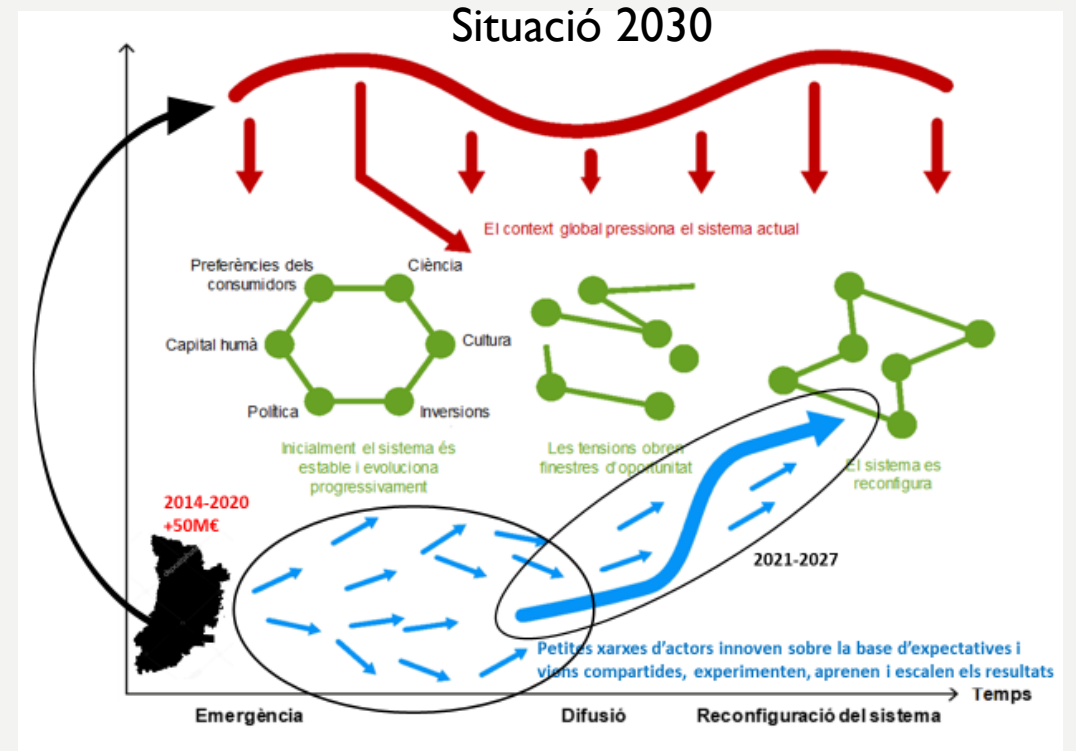
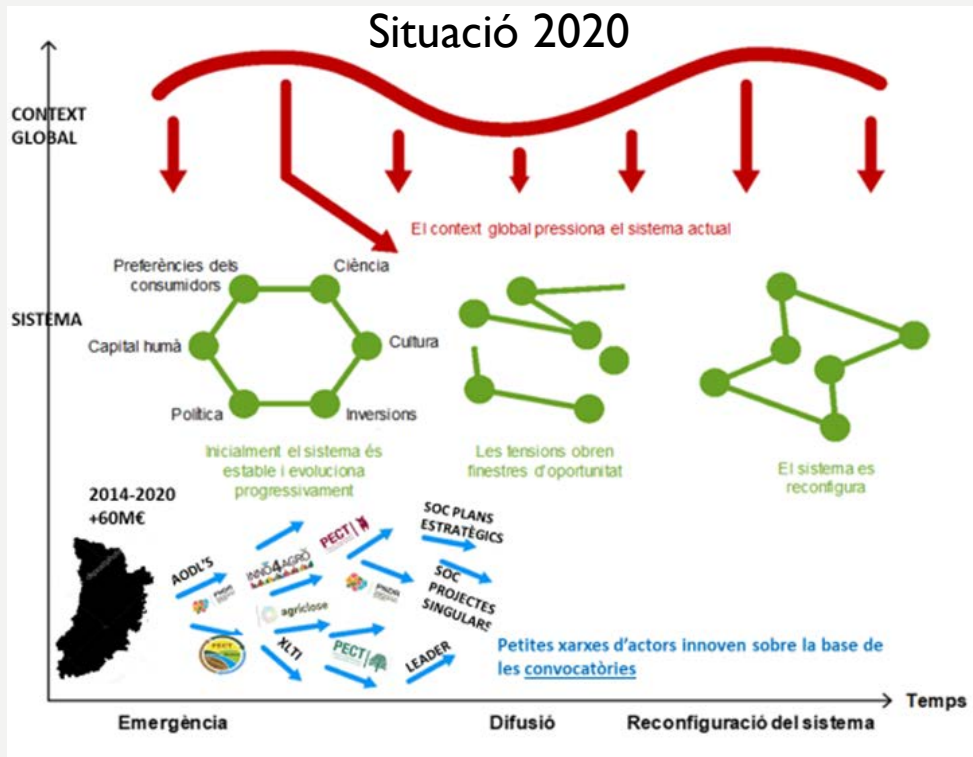
L'objectiu és produir un canvi sostingut a gran escala

**Probablement és molt adequat utilitzar enfocaments lineals per desenvolupar una estratègia sòlida.**

*Tot sumat, cap a quin costat ens inclinem?*

**Un enfocament sistèmic pot ser molt útil per afrontar aquest problema tan complex.**

## 3.2 COM ABORDA EL PROBLEMA EL TERRITORI ACTUALMENT I QUIN ÉS LA PROPOSTA DE CANVI



- Més de 60M€ d'ençà del 2014 en projectes vinculats a competitivitat econòmica i innovació només a la demarcació de Lleida.
- Donat que, majoritàriament, i en el millor dels casos, s'han dissenyat per assolir els objectius de les diferents convocatòries (FEADER, FEDER, SOC, LIFE, H2020, LEADER...), resulten inconnexos i provoquen que, per una banda, els actors del territori amb necessitats compartides no treballin de forma col·laborativa, i per l'altra, duplicitats.
- En gran part dels projectes, un cop finalitzats, no es capitalitza de forma territorial ni sectorial els avenços assolits gràcies al finançament públic.
- El resultat és que aquestes iniciatives locals no aconsegueixen canviar ni modificar l'ecosistema actual.

- Cal alinear les necessitats del territori amb els objectius europeus i connectar-lo amb altres regions europees amb les mateixes necessitats.
- Cal capitalitzar els resultats dels projectes en curs dins d'una visió compartida del model de desenvolupament del territori.
- Cal treballar de manera col·laborativa en àmbits geogràfics delimitats per reptes socioeconòmics i capacitats productives similars, per identificar projectes i iniciatives que optimitzin el fons públics disponibles per a la millora efectiva del model de desenvolupament, tenint en compte les especificitats locals.
- Disposem d'una metodologia avalada a nivell europeu i del suport de la Generalitat de Catalunya per validar el model a nivell català.
- Cal una entitat transversal que ho impulsi i ho lideri.

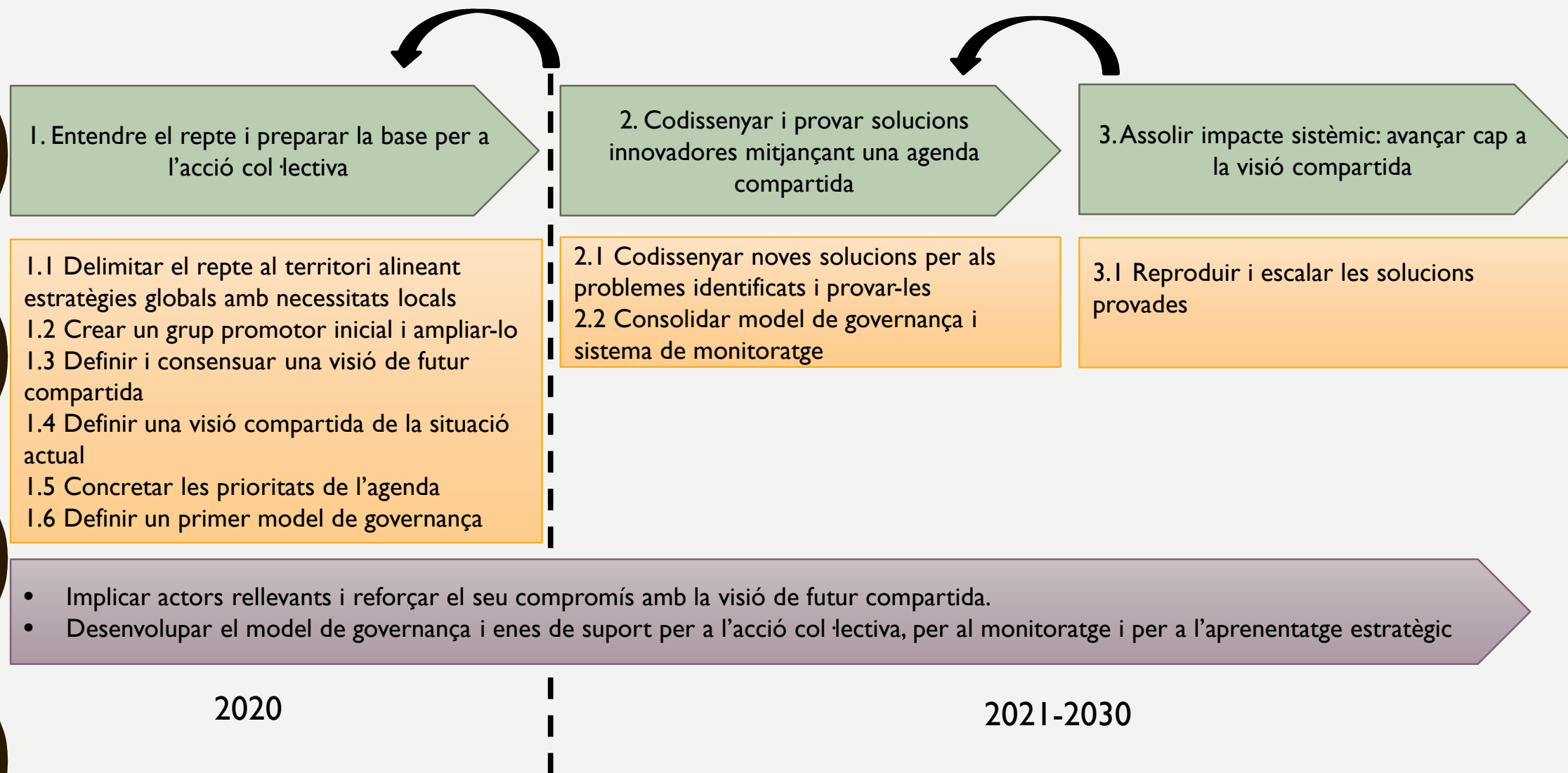
# 4. AGENDES COMPARTIDES

## 4.1 CONCEPTE

- Les agendes compartides per a la sostenibilitat i el canvi social són agendes que, a través d'un model de governança participativa, articulen l'acció col·lectiva d'actors diversos per afrontar un repte complex comú al territori i els problemes que se'n deriven.
- L'objectiu no és arribar a triar la millor estratègia possible, sinó identificar punts en els quals es pugui actuar per fer canviar les coses en la direcció desitjada (oportunitats o punts de palanca del sistema) i co-definir accions que puguin generar aquests canvis.
- Les seves principals característiques són:
  - Es basen en la col·laboració intersectorial i en la generació de coneixement compartit entre administracions públiques, acadèmia, empreses i societat civil.
  - Focalitzen l'acció en el canvi, la transformació del sistema actual i l'impacte de gran abast (col·lectiu), sostinguts en el temps.
  - Podríem dir que són estratègies adaptatives, que responen activament a efectes inesperats, desenvolupaments, èxits i fracassos.
  - Tenen un model de governança propi, que integra els actors del territori que són rellevants en l'àmbit del repte i dels problemes que se'n deriven.
  - Es generen a partir de la demanda, per donar resposta a necessitats i problemes concrets de col·lectius del territori, mitjançant el disseny de solucions que puguin connectar amb estratègies i agendes més globals, com ara les missions de recerca i innovació de la UE.



## 4.2 METODOLOGIA I CALENDARI D'EXECUCIÓ





## 5. PLA D'ACCIÓ 2020-2021



- A continuació es mostren, de manera gràfica, les diferents accions previstes per al període 2020-2021.
- Cada acció va vinculada a una de les fases de la metodologia.
- Cada acció porta associades unes tasques, uns “Entregables”, uns actors responsables i un calendari.
- Les accions amb cost econòmic preveuen la font de cofinançament (SOC i PECTs 2019), i per al cas del 2020, es van tenir en compte alhora d’elaborar el pressupost de Diputació i del Patronat per aquest exercici.

## I. Entendre el repte i preparar la base per a l'acció col·lectiva

### I.1 Delimitar el repte al territori alineant estratègies globals amb necessitats locals:

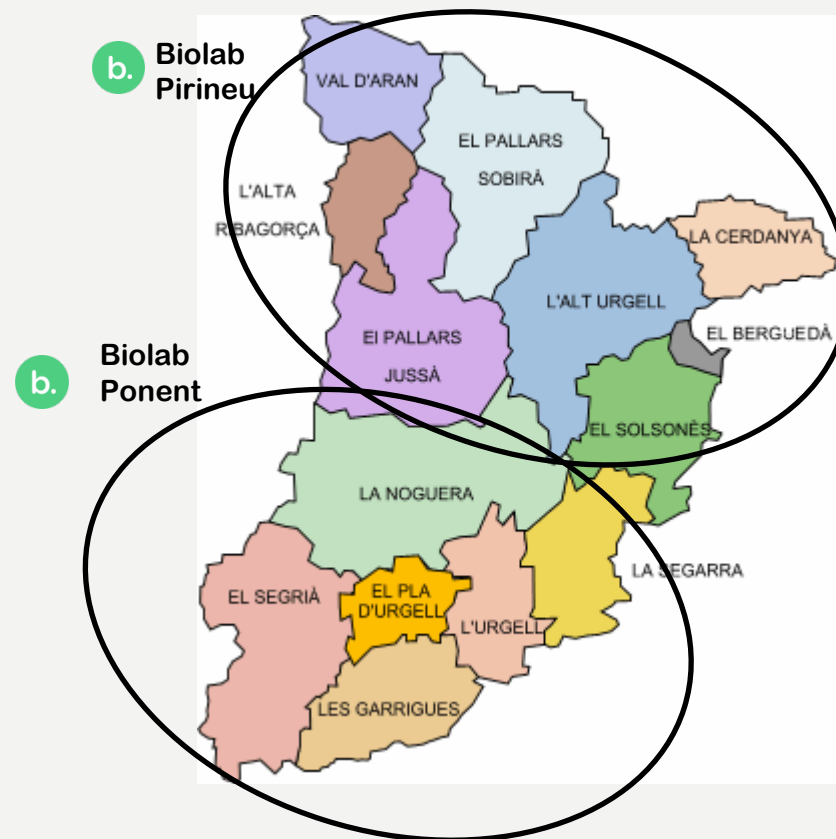
- S'identifica un repte rellevant al territori, vinculat als ODS i als objectius estratègics de la UE, que requereixi desenvolupar noves aproximacions
- Es delimita el territori

#### REPTE GLOBAL (ODS)

Aconseguir un model econòmic que sigui capaç de cobrir la creixent demanda d'aliments, aigua, materials i energia, i alhora contribueixi a mitigar la crisi climàtica, és a dir, un model d'economia verda, que redueixi l'emissió de gasos contaminants, reverteixi el procés de pèrdua de biodiversitat i asseguri el benestar i prosperitat de la població mundial.

#### REPTE DEL TERRITORI

Despoblament i desequilibri territorial vinculat a un model econòmic que no resulta prou atractiu ni per retenir ni per captar població i que pot acabar convertint el territori en una font d'explotació dels recursos endògens (sòl agrícola, recursos naturals, segones primeres matèries...) per part d'actors exògens.



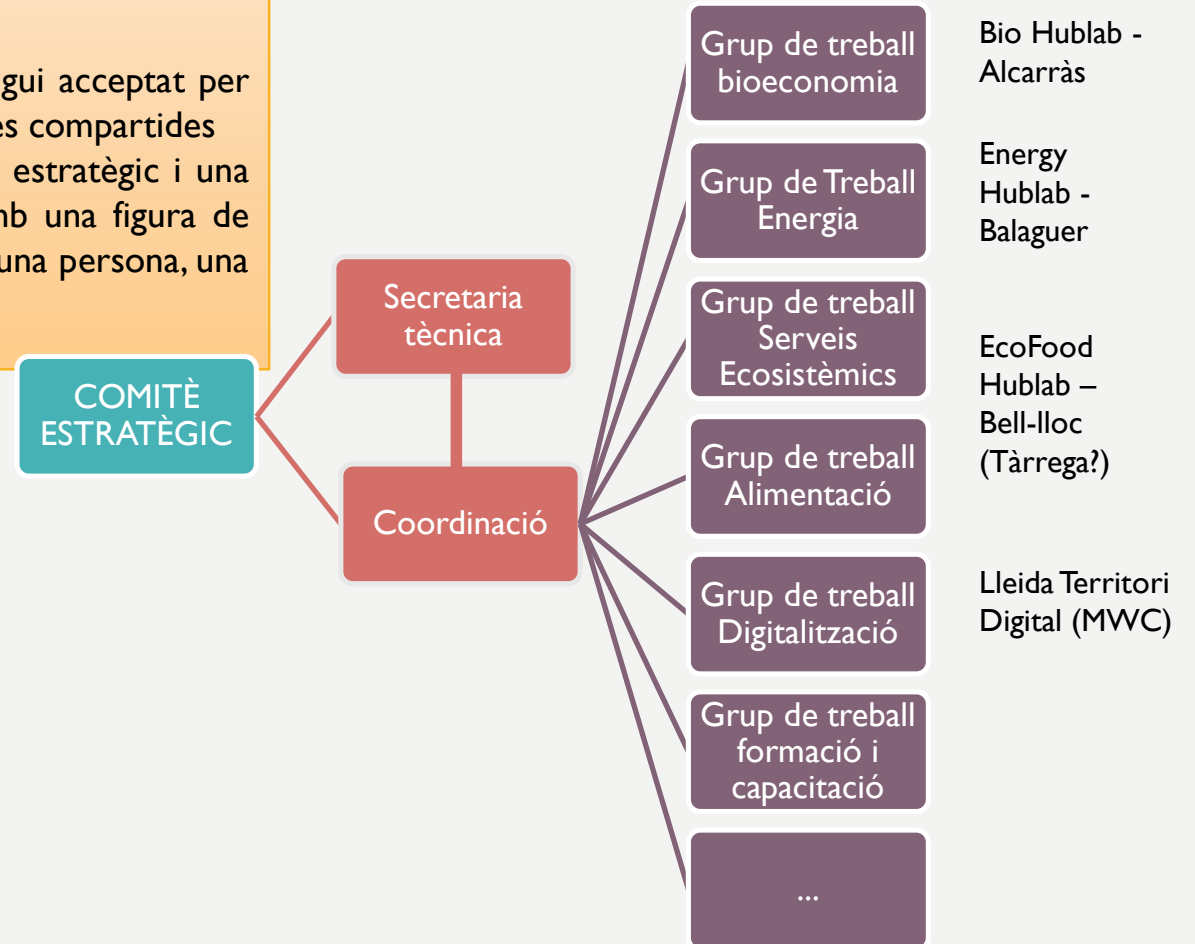
I. Entendre el repte i preparar la base per a l'acció col·lectiva

**1.6 Definir un primer model de governança**

- La definició i la implementació d'un model de governança que sigui acceptat per tots els actors vinculats, és un element imprescindible de les agendes compartides

- Es proposa una estructura mínima que consisteix en un comitè estratègic i una secretaria tècnica per al primer nivell, i en grups de treball amb una figura de coordinació per al segon nivell. La figura de coordinació pot ser una persona, una entitat o un comitè constituït per un grup de persones o entitats

- Projecte estratègic subvencionat pel SOC durant el 2020
  - Estudi bibliogràfic de casos d'èxit
  - Mapeig entitats i actors
  - Proposta d'estructures de governança
  - Valoració forma jurídica
  - Proposta final model de governança
- OP Coordinació Green&Circular i Agrobiofood (72.600€ iva inclòs de serveis externs + 35% nòmina assessor innovació, subvencionat al 50%) a desenvolupar entre 2020 i 2021
- Recursos vinculats a la iniciativa Lleida Territori Digital



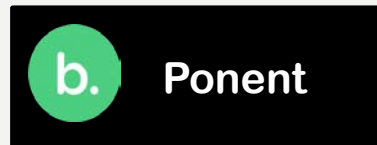
- EI.6.1. Contracte serveis definició governança (M3)
- EI.6.2. Contractes suport tècnic pilot Green-Agro (M3)
- EI.6.3. Proposta model governança (M9)
- EI.6.4. Valoració jurídica model governança (M12)
- EI.6.5. Timesheets personal Diputació OP1-A2 G&C i ABF (M12)



1. Entendre el repte i preparar la base per a l'acció col·lectiva

1.2 Crear un grup promotor inicial (primer nivell de governança mentre es desenvolupa el model) i ampliar-lo:

- Les agendes compartides les solen iniciar un nombre reduït d'actors que detecta la necessitat urgent d'actuar per tal de donar respostes més efectives a un repte del territori. La idea és aprofitar els consorcis vinculats als nous PECT, com a punt de partida, mentre no es defineix el model de governança.
- La composició del grup és oberta i es configura, en un primer moment, com el nucli d'una coalició d'actors compromesos amb la transformació.
- En aquesta fase inicial la prioritat és implicar persones compromeses, més que entitats o persones representatives del territori. Tanmateix, com a mínim, el grup promotor ha de tenir el suport d'una entitat del territori (governamental o d'un altre tipus) que tingui capacitat de mobilitzar els actors rellevants i proporcionar la infraestructura necessària mínima per garantir la governança de l'agenda compartida. En el nostre cas, la Diputació de Lleida.
- A mesura que es defineixi el model de governança, els membres del grup impulsor podran formar part del Comitè Estratègic o bé de determinats Grups de Treball



- Diputació de Lleida
- Patronat de Promoció Econòmica
- Ajuntament de Balaguer
- Ajuntament d'Alcarràs
- Ajuntament de Bell-lloc
- Universitat de Lleida
- IRTA
- ARCA
- FCAC
- ADS Alcarràs i Torres de Segre
- CGRCU



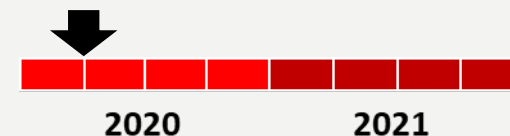
Reunió tècnica-27feb



- Diputació de Lleida
- Patronat de Promoció Econòmica
- Consell Comarcal Solsonès
- Centre Tecnològic Forestal de Catalunya
- Taula del Pirineu (?)
- UdL?
- ARCA?



EI.2.1. reunions individuals actors a vincular



## I. Entendre el repte i preparar la base per a l'acció col·lectiva

### I.3 Definir i consensuar una visió de futur compartida

- Els actors d'una agenda compartida tenen com a objectiu prioritari arribar a consensuar una visió de futur compartida, amb la qual es comprometen a dedicar-hi esforços i recursos.
- Aquesta visió defineix l'estat final desitjat per al territori en relació amb el repte.
- Proporciona una narrativa compartida pels actors (molt necessària per optimitzar l'ús de recursos públics).
- El propòsit de la visió no és definir objectius, sinó conciliar expectatives d'actors diversos i orientar i alinear els seus esforços per inspirar i codesenvolupar solucions noves per afrontar de manera més eficaç el repte i els problemes que se'n deriven.
- La visió ha de ser ambiciosa i inspiradora, i tenir en compte les tendències globals i els actius del territori.

## VISIÓ DE FUTUR COMPARTIDA (1a PROPOSTA SOBRE LA QUAL TREBALLAR)

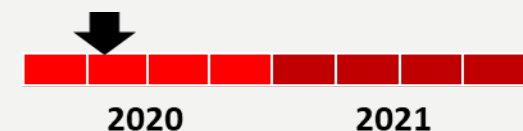
*Sobre la base d'un model d'economia verda i circular, capaç de contribuir positivament a l'emergència climàtica, el territori optimitza l'ús dels seus recursos, capacitats i potencialitats, per produir, de manera eficient, viable i segura, béns, aliments, serveis i energia, en el marc d'un desenvolupament territorial sostenible, equilibrat, just, inclusiu i generador de benestar, prou atractiu per retenir i captar el capital humà i social que volem que sigui el principal beneficiari del model.*

Nivells de consens:

1. Grup promotor
2. Diputació de Lleida
3. Actors locals (tècnics- 2a reunió territorial) **PATRONAT del 3 al 18 de març**
4. Actors locals electes (potencial reunió específica Ponent i Pirineu la quinzena d'abril)
5. Generalitat (signatura Acord de Voluntats i formalització projecte pilot, data en valoració 15 abril).

- El.3.1. Visió de futur i metodologia agendes compartides consensuada amb els Grups Impulsors (M3)
- El.3.2. Visió de futur i metodologia agendes compartides consensuada dins de la Diputació de Lleida (M3)
- El.3.3. Visió de futur i metodologia agendes compartides consensuada a nivell local (M4)
- El.3.4. Visió de futur i metodologia agendes compartides consensuada amb Generalitat (M4)
- El.3.5. Llançament vídeo i xarxes socials per comunicar a la ciutadania la Visió de futur compartida i la voluntat d'articular agendes compartides per assolir-la (M4)

campanya de comunicació per fer arribar la visió a la ciutadania (1er vídeo storytelling)



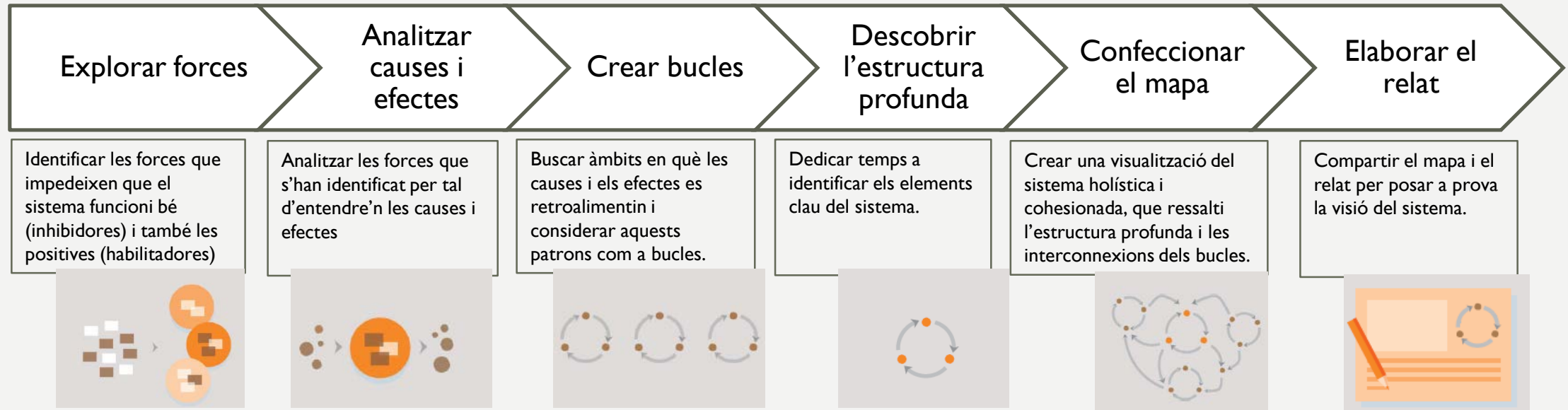
**I. Entendre el repte i preparar la base per a l'acció col·lectiva**

**I.4 Definir una visió compartida de la situació actual (en TRES fases):**

- La comparació del sistema actual amb una visió de com seria el sistema si el repte s'abordés amb èxit, és bàsica per identificar les prioritats de les agendes.
- Una anàlisi DAFO no és suficient per entendre les interconnexions de les forces relacionades amb el repte de manera dinàmica.

- **Implicar actors rellevants i la ciutadania** i reforçar el seu compromís amb la visió de futur compartida.

**FASE I: JORNADA PARTICIPATIVA 1,5 DIES**

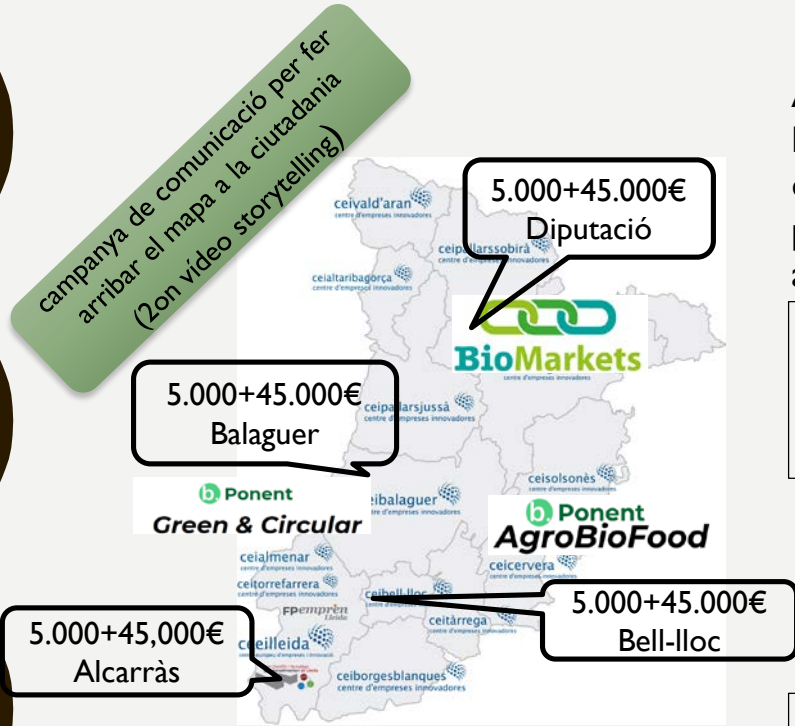


El.4.1. 1er Mapa i relat del sistema actual (M5)



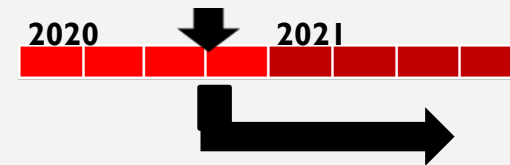


**FASE 2: COMPARTIR I REFER EL MAPA AMB TOT EL TERRITORI, MAPATGE D'ACTORS I PRESA DE CONSCIÈNCIA COL·LECTIVA**



Arribats a aquest punt (maig-juny), els diferents programes d'actuació previstos en els 3 nous PECT es connecten al procés. En primer lloc, el **Programa per la descoberta emprenedora** de les Operacions de Balaguer, Alcarràs i Bell-lloc (Ponent) i la pròpia Diputació (Pirineu), permetrà descentralitzar i especialitzar sectorialment el procés (Hublabs). Es realitzaran dues accions:

1. El responsable de cada Operació realitzarà un mapa d'actors que serà la base per realitzar una dinàmica participativa (Set-2020) per compartir la visió de futur i refer el relat base i el mapa de la visió actual (EI.4.1) amb diversos públics, incloent-hi experts i grups d'interès de l'àmbit (4H).



2. S'inicien les activitats d'impacte per a la presa de consciència col·lectiva (*Fura dels Baus*) en tota la demarcació, contractades a través de cadascun del PECT.

- EI.4.5. Mapa d'actors especialització sectorial (agro, serveis ecosistèmics, energia renovable, bioeconomia) (M6)
- EI.4.6. Contractació activitats per a la presa de consciència col·lectiva (agro, serveis ecosistèmics, energia renovable, bioeconomia) (M9)
- EI.4.7. Mapa i relat territorialitzat i amb especificitats sectorials (agro, serveis ecosistèmics, energia renovable, bioeconomia) (M9)
- EI.4.8. 2on vídeo comunicació mapa situació actual (M10)
- EI.4.9. Acte final sincronitzat presa de consciència (M14)



### FASE 3: ANÀLISI QUANTITATIVA I QUALITATIVA TERRITORIAL PER A L'ESPECIALITZACIÓ COMPETITIVA SECTORIAL

[Presentació en vídeo entre els minuts 12 i 31](#)



#### Agroalimentació i serveis ecosistèmics

- Anàlisi geoespacial del sector a Ponent (PECT Agro-OP ORE Patronat: 120.000eur +IVA)
- Anàlisi geoespacial del sector a Pirineu (PECT BioMarkets-OP ORE Patronat: 130.000eur+IVA)



#### Bioeconomia

- Anàlisi geoespacial potencial recursos (PECT Green- OP ORE Patronat: 95.000eur+IVA)
- Anàlisi demanda local potencial (PECT Green – OP ORE Patronat: 20.000eur+IVA)



#### Energies Renovables i Eficiència Energètica

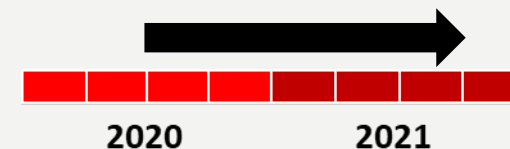
- Anàlisi geoespacial potencial generació (PECT Green – OP ORE Patronat: 65.000eur+IVA)
- Anàlisi demanda local potencial (PECT Green – OP ORE Patronat: 20.000eur+IVA)

El nou coneixement s'incorporarà a l'anàlisi del sistema actual, com a recursos potencials, i permetrà identificar noves oportunitats en les jornades del març i setembre del 2021

EI.4.2 ORE Recursos agroalimentaris i serveis ecosistèmics (MI5)

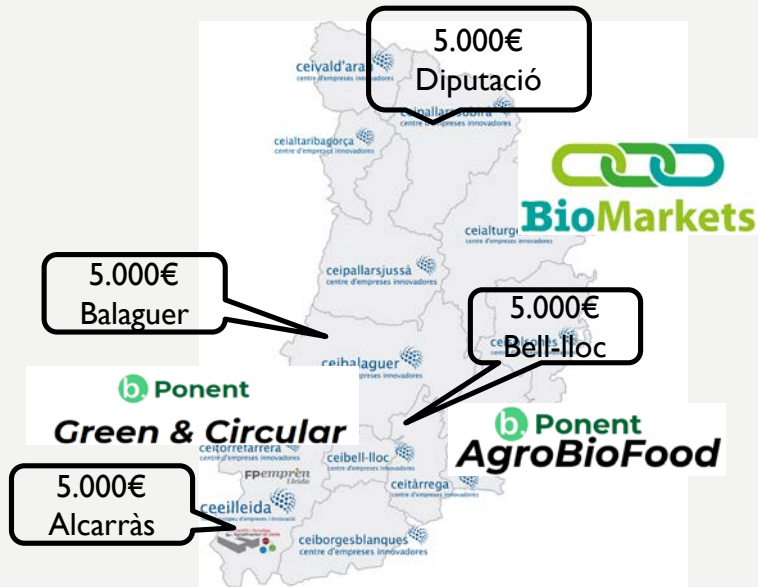
EI.4.3 ORE Bioeconomia (MI5)

EI.4.4 ORE Energies Renovables (MI5)



I. Entendre el repte i preparar la base per a l'acció col·lectiva

**I.5 Concretar les prioritats de l'agenda:**  
 L'anàlisi prèvia, i particularment el mapa sistèmic de les forces relacionades amb el repte, és la base per identificar les maneres més efectives de provocar canvis que transformin el sistema en la direcció desitjada. Les prioritats de l'agenda compartida es defineixen a partir de les oportunitats per transformar el sistema. Un cop s'han identificat les oportunitats, cal identificar els obstacles (els problemes) que impedeixen que el sistema avanci en la direcció desitjada.



- Per finalitzar el **Programa per la descoberta emprenedora**, es realitzaran dues accions:
  - Dinàmiques participatives per identificar les prioritats (oportunitats de millorar el sistema) i els problemes (obstacles que impedeixen fer efectives les oportunitats). (DES-2020)
  - Constitució de coalicions d'actors (**grups de treball**) vinculats amb cada problema i que s'integraran al model de governança en desenvolupament

EI.5.1. Prioritats , obstacles associats i grups de treball (agro, serveis ecosistèmics, energia renovable, bioeconomia) (M12)

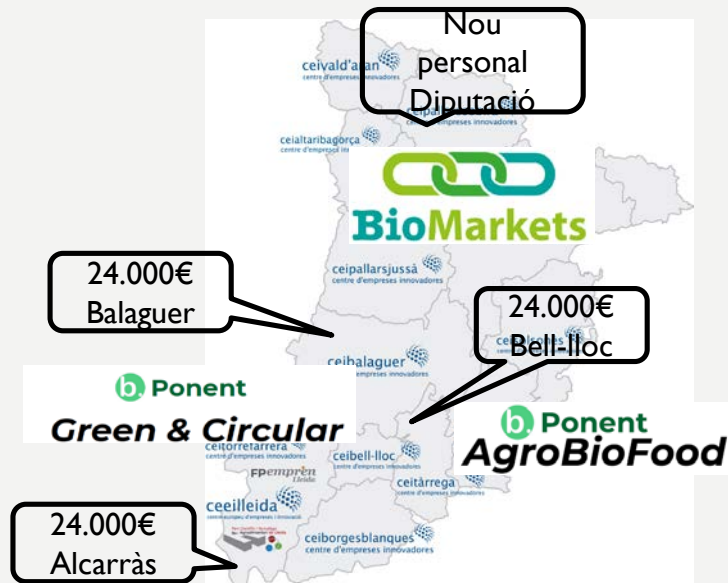


1. Entendre el repte i preparar la base per a l'acció col·lectiva

2. Codissenyar i provar solucions innovadores mitjançant una agenda compartida

2.1 Codissenyar les actuacions de l'agenda per després validar-les i escalar-les (portfoli de projectes)

Les prioritats identificades en la fase anterior de les agendes compartides són les oportunitats que permeten transformar el sistema. Les actuacions de les agendes es focalitzen en els problemes o obstacles que impedeixen fer efectives aquestes oportunitats i, per tant, avançar cap a la visió de futur compartida



- A través dels **Programes per a la co-generació d'idees i solucions innovadores** dels diferents PECTs , es realitzaran dos tipus d'accions:
  - Anàlisis de projectes en curs o finalitzats que puguin contribuir a solucionar els obstacles identificats i sessions per identificar “gaps” que aniran al camps d'innovació
  - Dinàmiques participatives (camps d'innovació) per co-dissenyar solucions (actuacions) als obstacles que impedeixen avançar cap a la visió de futur compartida, que han estat identificats en la fase anterior.
- A través dels **Programes d'acceleració d'startups** previstos també en els PECTs es posaran en marxa accions específiques per facilitar el desenvolupament empresarial de les solucions validades

- E2.1.1. Anàlisis projectes i iniciatives en curs (agro, serveis ecosistèmics, energia renovable, bioeconomia) i jornades per identificar gaps (M18)
- E2.1.2. Camps d'innovació per gaps identificats – **PORTFOLI PROJECTES** (M21)
- E2.1.3. Programes acceleració startups Hublabs (M24)

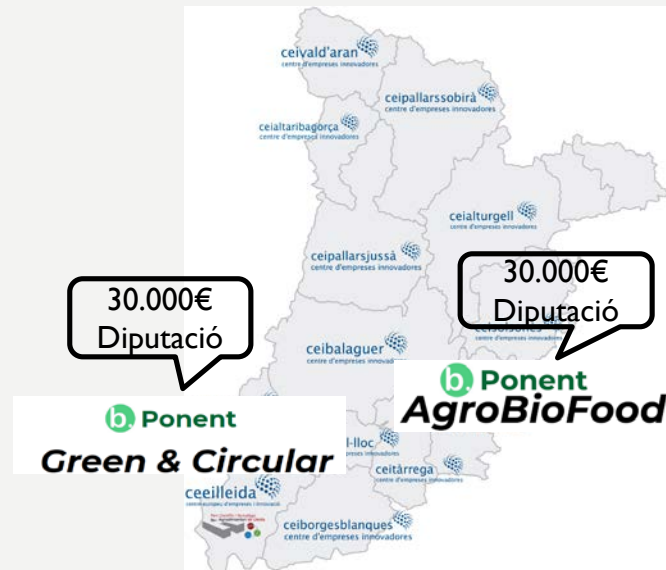


## 1. Entendre el repte i preparar la base per a l'acció col·lectiva

## 2. Codissenyar i provar solucions innovadores mitjançant una agenda compartida

### 2.2. Consolidar model de governança i sistema de monitoratge

Tenint en compte que les transicions i les transformacions promogudes per les agendes compartides són processos altament imprevisibles, oberts, complexos, no lineals i que sovint produeixen conseqüències no intencionades, la governança de les agendes ha de tenir el suport d'un sistema de monitoratge focalitzat en l'aprenentatge estratègic i que promogui l'adaptació



- A través de les Operacions de Coordinació dels PECT G&C i ABF, es realitzaran dos tipus d'accions:
  - Implementació del model de governança definit amb projecte estratègic del SOC
  - Desenvolupar amb suport extern el sistema de monitoratge i indicadors de l'agenda per avaluar la contribució dels projectes a l'assoliment de la visió de futur compartida

E2.2.1. Model de governança implementat (M24)  
 E2.2.2. Sistema de monitoratge i indicadors d'impacte del projectes de l'agenda (M24)



# 6. PRESSUPOST

		2020										2021									
		DIPUTACIÓ		PATRONAT		ALCARRÀS		BALAGUER		BELL-LLOC		DIPUTACIÓ		PATRONAT		ALCARRÀS		BALAGUER		BELL-LLOC	
		PRESSUPOST AMB IVA	TIPUS DESPESES	PRESSUPOST AMB IVA	TIPUS DESPESES	PRESSUPOST AMB IVA	TIPUS DESPESES	PRESSUPOST AMB IVA	TIPUS DESPESES	PRESSUPOST AMB IVA	TIPUS DESPESES	PRESSUPOST AMB IVA	TIPUS DESPESES	PRESSUPOST AMB IVA	TIPUS DESPESES	PRESSUPOST AMB IVA	TIPUS DESPESES	PRESSUPOST AMB IVA	TIPUS DESPESES	PRESSUPOST AMB IVA	TIPUS DESPESES
<b>Delimitar repte al territori alineant estratègies globals amb necessitats locals</b>																					
Informe-proposta del Patronat validat per Presidència Diputació	M1																				
<b>Definir un primer model de governança</b>																					
Contracte de serveis definició governança	M3-M9			17.862,02 €	SE																
Contractes de serveis suport tècnic pilot	M3-M12	36.300,00 €	SE																		
Proposta model de governança	M9																				
Valoració jurídica model governança	M12			5.148,55 €	SE																
Timesheets personal NOU Diputació 2020 OP1-A2 G&C 20%	M6-M12	5.250,00 €	RH N1																		
Timesheets personal NOU Diputació 2020 OP1-A2 ABF 20%	M6-M12	5.250,00 €	RH N2																		
<b>Crear un grup promotor</b>																					
Reunions individuals actors a vincular	M2																				
<b>Definir i consensuar una visió de futur compartida</b>																					
Visió de futur i metodologia agendas consensuada amb els Grups Impulsors	M3																				
Visió de futur i metodologia agendas consensuada dins de la Diputació (Comissió?)	M3																				
Visió de futur i metodologia agendas compartides consensuada amb el món local	M4																				
Visió de futur i metodologia agendas compartides consensuada Generalitat	M4																				
video-1 i xarxes socials de campanya per comunicar a la ciutadania la visió de futur compartida i la voluntat d'articular agendas compartides	M4	6.050,00 €	SE																		
<b>Definir una visió compartida de la situació actual i implicació ciutadana</b>																					
1er Mapa i relat del sistema actual	M5				SE																
ORE Espais recursos agroalimentaris i serveis ecosistèmics (Pirineu+Ponent)-IVA EUA?	M9-M24			151.250,00 €	SE									151.250,00 €							
ORE Espais recursos Bioeconomia	M9-M18			57.475,00 €	SE									57.475,00 €							
ORE Espais recursos Energies Renovables	M9-M18			39.325,00 €	SE									39.325,00 €							
Mapa d'actors especialització sectorial (PIRINEU) personal Diputació timesheet 2020 1/3 OP4-A1-BM	M5	9.100,00 €	RH																		
Mapa d'actors especialització sectorial BIOECONOMIA-PONENT-personal Alcarrares Timesheet 2020 1/3 OP3-A2-G&C	M5			4.800,00 €	RH																
Mapa d'actors especialització sectorial RENOVABLES-PONENT personal Balaguer Timesheet 2020 1/3 OP4-A2 G&C	M5					13.633,33 €	SE														
Mapa d'actors especialització sectorial AGRO I ECOSISTEMES -PONENT personal Bell-lloc Timesheet 2020 1/3 OP3-A2 ABF	M5							5.833,33 €	RH												
Contractació activitats presa consciència PIRINEU+suport personal Diputació timesheet 2020 2/3+2021 OP4-A1 BM	M9-M14	54.450,00 €	Fura	9.100,00 €	RH								27.300,00 €	RH							
Contractació activitats presa consciència BIOECONOMIA PONENT+suport personal Alcarrares Timesheet 2020 2/3+2021 OP3-A2-G&C	M9-M14			54.450,00 €	Fura	4.800,00 €	RH							13.500,00 €	RH						
Contractació activitats presa consciència RENOVABLES PONENT+suport personal Balaguer Timesheet 2020 2/3+2021 OP4-A2 G&C	M9-M14					54.450,00 €	Fura	13.633,33 €	RH									21.650,00 €	RH		
Contractació activitats presa consciència AGRO I SE PONENT +suport personal Bell-lloc Timesheet 2020 2/3 +2021 OP3-A2 ABF	M9-M14							54.450,00 €	Fura	5.833,33 €	RH									17.500,00 €	RH
Jornada territorial mapa i relat amb especificats sectorials-PIRINEU amb suport personal Diputació timesheet 2020 3/3 OP4-A1 BM	M9	6.050,00 €	SE	9.100,00 €	RH																
Jornada territorial mapa i relat amb especificats sectorials-BIOECONOMIA-PONENT amb suport personal Alcarrares Timesheet 2020 3/3 OP3-A2-G&C	M9			6.050,00 €	SE	4.800,00 €	RH														
Jornada territorial mapa i relat amb especificats sectorials-RENOVABLES-PONENT amb suport personal Balaguer Timesheet 2020 3/3 OP4-A2 G&C	M9					6.050,00 €	SE	13.633,33 €	RH												
Jornada territorial mapa i relat amb especificats sectorials-AGRO I SE-PONENT amb suport personal Bell-lloc Timesheets 2020 3/3 OP3-A2-ABF	M9							6.050,00 €	SE	5.833,33 €	RH										
2on video comunicació mapa situació actual	M10																				
Acte final sincronitzat presa de consciència	M14																				

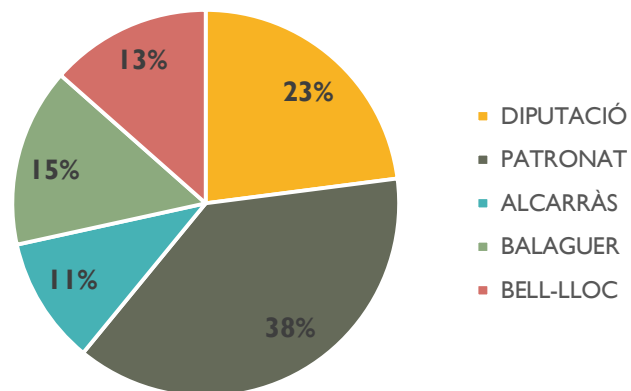
\*Despeses incloses en pressupost 2020 Diputació de Lleida i Patronat

RH: Salari personal existent o de nova contractació

SE.: Serveis Externs a contractar

		2020										2021										
		DIPUTACIÓ		PATRONAT		ALCARRÀS		BALAGUER		BELL-LLOC		DIPUTACIÓ		PATRONAT		ALCARRÀS		BALAGUER		BELL-LLOC		
		PRESSUPOST AMB IVA	TIPUS DESPESES	PRESSUPOST AMB IVA	TIPUS DESPESES	PRESSUPOST AMB IVA	TIPUS DESPESES	PRESSUPOST AMB IVA	TIPUS DESPESES	PRESSUPOST AMB IVA	TIPUS DESPESES	PRESSUPOST AMB IVA	TIPUS DESPESES	PRESSUPOST AMB IVA	TIPUS DESPESES	PRESSUPOST AMB IVA	TIPUS DESPESES	PRESSUPOST AMB IVA	TIPUS DESPESES	PRESSUPOST AMB IVA	TIPUS DESPESES	
<b>TASCA 1.5 Concretar les prioritats de l'agenda</b>																						
E1.5.1a	Prioritats sectorials i grups de treball PIRINEU <b>OP4-A1 BM</b>	M12	6.050,00 €	SE																		
E1.5.1b	Prioritats sectorials i grups de treball BIOECONOMIA-PONENT-ALCARRAS <b>OP3-A2-G&amp;C</b>	M12					6.050,00 €	S.E.														
E1.5.1c	Prioritats sectorials i grups de treball RENOVABLES-PONENT-BALAGUER <b>OP4-A2 G&amp;C</b>	M12							6.050,00 €	S.E.												
E1.5.1d	Prioritats sectorials i grups de treball AGRO I SE-PONENT-BELL-LLOC <b>OP3-A2-ABF</b>	M12								6.050,00 €	SE											
<b>Co-dissenyar les actuacions de l'agenda per després validar-les i escalar-les</b>																						
<b>TASCA 2.1 (portfoli de projectes)</b>																						
1er anàlisis projectes en curs personal Diputació timesheet <b>2020 OP4-A2 BM</b>		M12-	27.500,00 €	RH N3																		
E2.1.1a	i jornades de transferència timesheet <b>2021 1/2 OP4-A2 BM</b>	M18										27.500,00 €	RHN3									
E2.1.1b	ampliació i validació 1er anàlisis àmbit BIOECONOMIA-PONENT- ALCARRAS amb personal Alcarra Timesheet <b>2021 OP3-A3 G&amp;C</b>	M18													4.500,00 €	RH						
E2.1.1c	ampliació i validació 1er anàlisis àmbit RENOVABLES-PONENT- BALAGUER amb personal Balaguer Timesheet <b>2021 OP4-A3 G&amp;C</b>	M18															10.250,00 €	RH				
E2.1.1d	ampliació i validació 1er anàlisis àmbit AGRO I ECOSISTEMES-PONENT- BELL-LLOC amb personal Bell-lloc Timesheet <b>2021 OP3-A3 ABF</b>	M18																		27.500,00 €	RH	
E2.1.2a	Camps d'innovació Pirineu personal NOU3 Diputació <b>2021 2/2 OP4-A2 BM</b>	M21										27.500,00 €	RH									
E2.1.2b	Camp d'innovació BIOECONOMIA - ALCARRAS <b>OP3-A3 G&amp;C</b>	M21														18.150,00 €	SE					
E2.1.2c	Camp d'innovació RENOVABLES - BALAGUER <b>OP4-A3 G&amp;C</b>	M21															18.150,00 €	SE				
E2.1.2d	Camp d'innovació AGRO I ECOSISTEMES - BELL-LLOC <b>OP3-A3 ABF</b>	M21																			18.150,00 €	SE
E2.1.3b	Programes d'acceleració startups BIOECONOMIA-ALCARRÀS dissenyats amb suport extern i personal propi timesheet <b>2021 OP3-A4 G&amp;C</b>	M24														17.500,00 €	RH					
E2.1.3c	Programes d'acceleració startups RENOVABLES-BALAGUER dissenyats amb suport extern i personal propi timesheet <b>2021 OP4-A4 G&amp;C</b>	M24															36.000,00 €	RH				
E2.1.3d	Programes d'acceleració startups AGRO I ECOSISTEMES -BELL-LLOC dissenyats amb suport extern i personal propi timesheet <b>2021 OP3-A4 ABF</b>	M24																			26.250,00 €	RG
<b>TASCA 2.2 Consolidar model de governança i sistema de monitoratge</b>																						
E2.2.1a	Implementació model governança Timesheets personal Diputació <b>2021 OP1-A2 G&amp;C</b>	M24										10.500,00 €	RH N1									
E2.2.1b	Implementació model governança Timesheets personal Diputació <b>2021 OP1-A2 ABF</b>	M24										10.500,00 €	RH N2									
E2.2.2a	Sistema d'indicadors Bioeconomia i Renovables <b>2021 OP1-A2 G&amp;C</b>	M24										18.150,00 €	SE									
E2.2.2b	Sistema d'indicadors Agro i serveis ecosistèmics <b>2021 OP1-A2 ABF</b>	M24										18.150,00 €	SE									
<b>TOTAL PRESSUPOST ENTRE RECURSOS HUMANS I SERVEIS EXTERNS</b>			<b>174.200,00 €</b>		<b>271.060,57 €</b>		<b>80.950,00 €</b>		<b>107.450,00 €</b>		<b>84.050,00 €</b>	<b>139.600,00 €</b>		<b>248.050,00 €</b>		<b>64.540,00 €</b>		<b>96.940,00 €</b>		<b>100.290,00 €</b>		

1.367.130,57 €



RH: Salari personal existent o de nova contractació

SE.: Serveis Externs a contractar

\*Despeses incloses en pressupost 2020 Diputació de Lleida i Patronat

# 6. EXEMPLES: ACTUACIONS QUE JA FORMEN PART DE L'AGENDA

OPORTUNITATS
Promoure noves cadenes de valor al territori a partir de la producció de biomaterials, biocarburants i bioenergia
Promoure la generació de valor al territori a partir de les energies renovables
Promoure noves cadenes de valor i nous models productius que incrementin la resiliència i la competitivitat del sector agroalimentari
Promoure la multifuncionalitat dels espais rurals i fer-los proveïdors de serveis ecosistèmics més enllà de l'aprovisionament d'aliment



OBSTACLES
Desconeixement de la disponibilitat, les característiques i el valor potencial dels recursos endògens
Manca de consciència i de casos d'èxit de les oportunitats que ofereix el nou model
Manca d'infraestructures necessàries per al nou model
Manca de demanda



ACTUACIONS	PROJECTE	IMPULSORS
Planta pilot valorització residus fustaners	PECT BOSC	UdL
Activitat d'impacte per la presa de consciència (FUR)	PECTs 2019	Alcarràs-Balaguer-Bell-lloc-Diputació
Habilitació d'infraestructures i serveis per al prototipatge i l'experimentació	PECTs 2019	ADS,ARCA, CRCU
Creació d'una plataforma de dades obertes dels recursos endògens	PECTs 2019	PATRONAT
Anàlisi del potencial de demanda pública de bioproductes i energies renovables	PECTs 2019	PATRONAT
Projecte pilot d'obtenció de noves proteïnes a partir de residus orgànics	PECTs 2019	IRTA
Definició de models de negoci i viatge de benchmarking (bio-productes)	SOC Estratègic	Alcarràs
Impuls d'infraestructures digitals	LAB I ACCELERADORA 5G	Cambra de Comerç – MWC