

Agenda Compartida per la transformació econòmica de les Terres de Lleida, Pirineu i Aran (2020-2027)



CONSIDERACIONS PRÈVIES

- ◆ Aquest document sintetitza una proposta estratègica per impulsar **canvis** fonamentals en el **model de desenvolupament territorial** de les comarques de Lleida.
- ◆ S'ha construït per donar una resposta efectiva al principal problema estructural del territori: el **despoblament**.
- ◆ El despoblament és un problema complex que requereix un **enfocament sistèmic**, adreçat a l'arrel del problema i no tant als símptomes.
- ◆ La irrupció del COVID-19 ha fet visibles febleses, i també fortaleses, del model actual i, com en moltes situacions de crisi, pot esdevenir el factor precipitant, que amb el suport de les administracions locals, acceleri el desenvolupament **col·laboratiu** de respostes eficaces als principals reptes socioeconòmics del territori.

DEBILITAT ESTRUCTURAL DEL TERRITORI: EL DESPOBLAMENT

La Catalunya de dues velocitats: la desigualtat econòmica territorial es cronifica

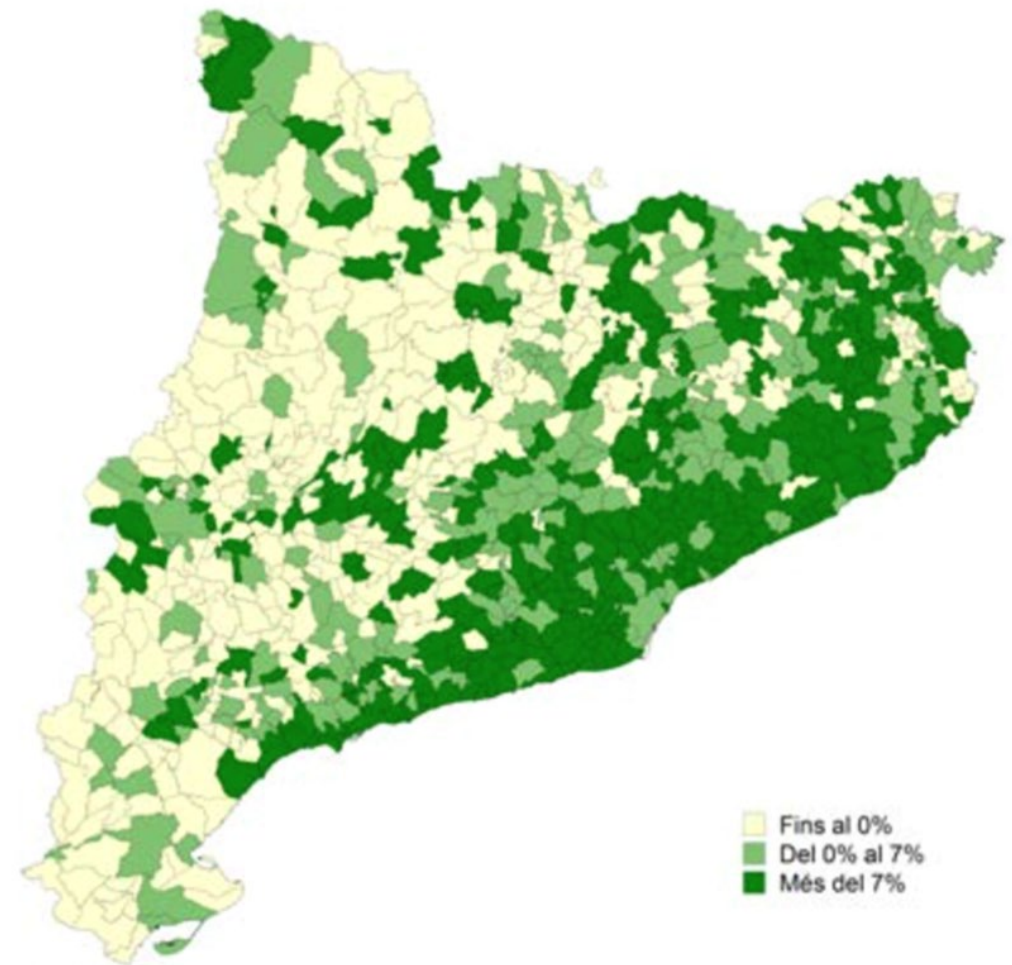
Segons l'Anuari Econòmic Comarcal, que elabora el BBVA, tot i que el conjunt de l'economia catalana supera en 6,2 punts el valor que tenia l'any 2017, només 17 de les 42 comarques han registrat un creixement positiu. Les comarques de muntanya i les de les Terres de l'Ebre són les que experimenten una major caiguda econòmica.

La Catalunya buidada: més de la meitat de les comarques han perdut població la darrera dècada

El fenomen és especialment acusat a l'Alt Pirineu (Alta Ribagorça, els dos Pallars, Alt Urgell o Ripollès), les Terres de l'Ebre (sobretot a Ribera d'Ebre i la Terra Alta) i a comarques interior, com les Garrigues, la Conca de Barberà o el Priorat. En general, són comarques amb poblacions molt envellides, amb més homes que dones -a la inversa del que passa al conjunt del Principat- i amb economies mafeblides.

El model econòmic del territori no resulta prou atractiu ni per retenir ni per captar població. Cal un canvi de model, una **TRANSFORMACIÓ** basada en els recursos i potencialitats del territori en relació a les oportunitats globals.

Creixement de la població (%). 2018-2033

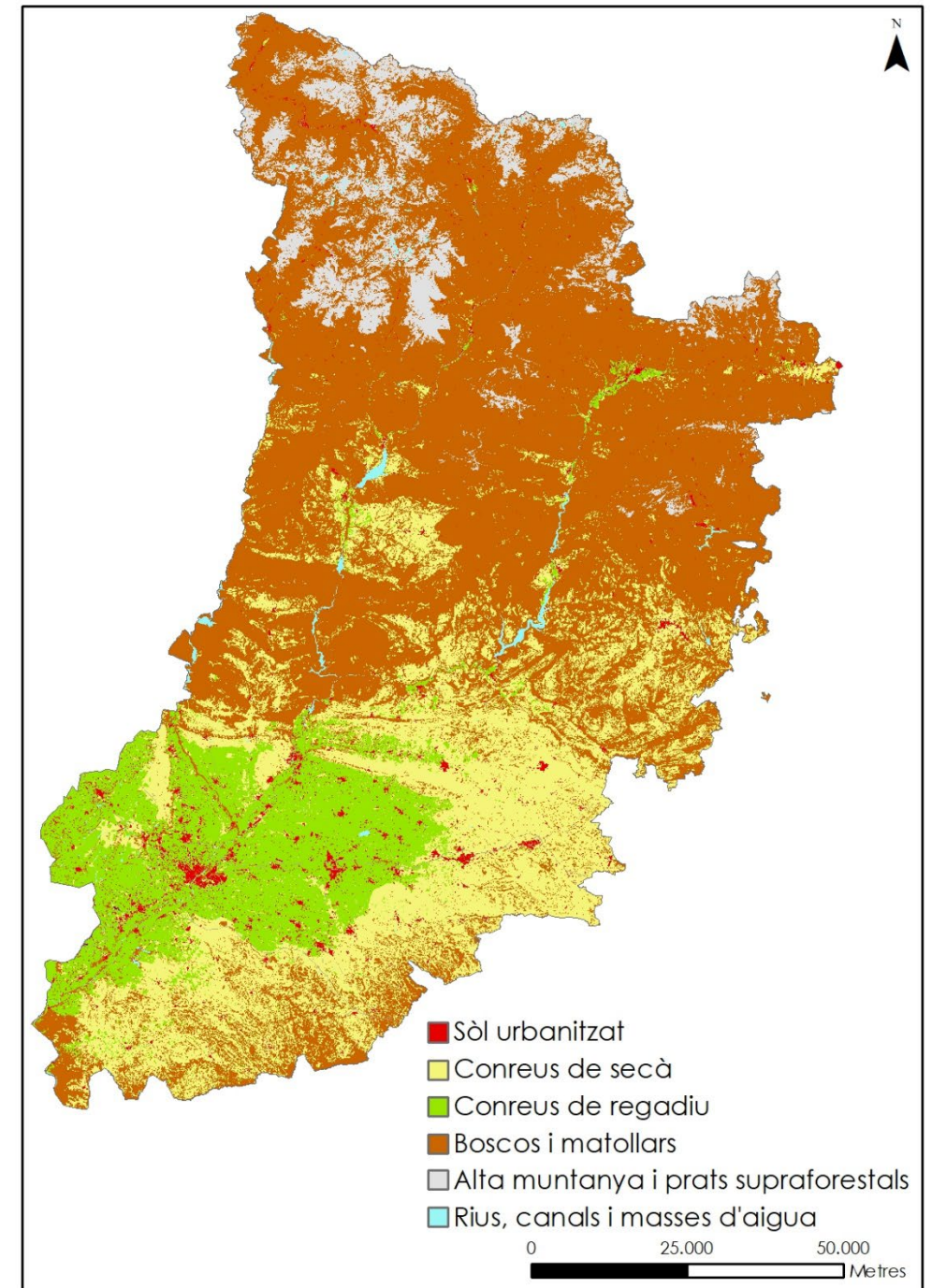


Font: Idescat.



FORTALESES DEL TERRITORI: CAPITAL NATURAL I CONEIXEMENT

- ◆ El **capital natural** és un recurs productiu renovable que genera, o pot generar, fluxos de béns i serveis més enllà de la producció alimentària.
- ◆ Per a la valorització d'aquest capital és indispensable el **coneixement** (científic, tecnològic i pràctic) aplicat al desenvolupament d'innovacions, de caire tecnològic i no tecnològic, capaces de millorar i ampliar la productivitat d'aquest capital, assegurant-ne a la seva preservació i regeneració.



OPORTUNITATS DEL MÓN RURAL EN RELACIÓ ALS ODS





OPORTUNITATS DEL MÓN RURAL EN RELACIÓ A LA RESPOSTA EUROPEA A L'EMERGÈNCIA CLIMÀTICA

ENERGIA NETA: la producció i l'ús de l'energia suposa més del 75% de les emissions de CO₂. Cal descarbonitzar el sector i promoure l'eficiència energètica i les energies renovables.

INDÚSTRIA SOSTENIBLE: tan sols els 12% dels materials utilitzats prové del reciclatge i suposa un 20% de les emissions de CO₂. Cal impulsar una producció basada en processos circulars i primeres segones matèries d'origen orgànic.

RENOVACIÓ I CONSTRUCCIÓ EFICIENT: els edificis consumeixen el 40% de l'energia. Cal renovar els edificis per a millorar l'eficiència energètica.

FI DE LA CONTAMINACIÓ: netejar l'aire i els oceans.

MOBILITAT SOSTENIBLE: el transport representa el 25% de les emissions. Cal invertir en el desenvolupament d'alternatives als combustibles fòssils.

BIODIVERSITAT: mesures específiques per protegir la biodiversitat i els ecosistemes.

DEL CAMP A LA TAULA: reducció de l'ús de pesticides, desenvolupar innovacions per la millora de la qualitat i seguretat alimentària i de l'agricultura orgànica.

At least €1 trillion

The European Green Deal



OPORTUNITAT O AMENAÇA, DEPÈN DE NOSALTRES

- ◆ El món s'enfronta a una **situació sense precedents**: cal cobrir una creixent demanda d'aliments, aigua, materials i energia, al mateix temps que s'aconsegueix mitigar la crisi climàtica i revertir la pèrdua de biodiversitat.
- ◆ Els grans acords a nivell mundial (ODS) i europeu (Green Deal) impulsen un **canvi del model econòmic** actual, basat en recursos fòssils no renovables i processos lineals, per un model basat en recursos orgànics renovables, processos circulars i altament digitalitzat.
- ◆ La pròpia crisi climàtica fa que molts d'aquests actius naturals es vegin amenaçats i l'escassetat genera cada cop més **especulació** sobre aquests actius.
- ◆ En aquest escenari, els territoris rurals com el nostre, rics en recursos naturals, però amb poblacions envellides i sense relleu generacional, són objecte d'aquesta especulació.
- ◆ Cal actuar, abans no sigui massa tard, per **aprofitar l'oportunitat** que significa aquest canvi de paradigma a nivell global **en benefici del repoblament** del territori i del posicionament de Lleida com a referent, no només dins de Catalunya, sinó en el sud d'Europa.

IMPACTES PREVISTOS DE LA TRANSFORMACIÓ

- ◆ Assegurar la viabilitat econòmica, social i ambiental de la producció agrícola i ramadera
- ◆ Enfortir la competitivitat del territori i la creació de llocs de treball, mitjançant l'impuls d'activitats emergents vinculades a les oportunitats del nou model (bioeconomia, generació de renovables, digitalització..)
- ◆ Impulsar un model de gestió sostenible del capital natural del territori, que n'asseguri la seva preservació i productivitat
- ◆ Generació de valor compartit que contribueixi al benestar de la població de manera equitativa.
- ◆ Esdevenir un territori climàticament positiu

EXPERIÈNCIA PILOT

biolab.ponent

- ◆ L'any 2017, i amb el suport de 8 municipis del Segrià, es va posar en marxa la iniciativa pilot “Biolab Ponent”.
- ◆ La iniciativa neix, precisament, de la presa de consciència del potencial que se li intuïa al nou model econòmic per solucionar problemàtiques socioeconòmiques locals.
- ◆ Els 8 municipis van signar un conveni de col·laboració per fer evident aquest potencial i identificar oportunitats concretes per desenvolupar-lo a nivell local.
- ◆ La feina realitzada ha permès:
 1. Obtenir dades reals que constaten aquest potencial.
 2. Definir una metodologia per articular la col·laboració dels diferents actors
 3. Esdevenir un referent a Catalunya i a Europa
 - A Catalunya, el Biolab Ponent és un dels projectes pilot del model d'agendes compartides per a la sostenibilitat i el canvi social, impulsat des de la Generalitat de Catalunya.
 - A la UE el Biolab Ponent és un dels casos d'anàlisi del Grup de treball de la Comissió Europea per analitzar les transicions industrials i una bona pràctica per a la Comissió Europea.

AVAL METODOLÒGIC

- L'aval europeu permet afirmar que el plantejament proposat està plenament alineat amb l'enfocament de la política de cohesió de la UE per al període 2021-2027, que impulsa que des de l'àmbit local i amb cofinançament de la UE, s'articulin *agendes compartides per a la sostenibilitat i el canvi social* que contribueixin a desenvolupar respostes innovadores més eficaces per als reptes del territori i a assolir els ambiciosos objectius que s'ha marcat la UE per als anys vinents.
- Aquesta alineació i anticipació ha de permetre optimitzar l'accés, funcionalitat i impacte dels Fons Europeus per al període 2021-2027 per part dels diferents actors del territori (administració, teixit econòmic, ciutadania i R+D+I).
- Aquesta transformació econòmica serà l'objectiu de la nova Estratègia d'Especialització Intel·ligent de Catalunya (RIS3CAT) 2021-2017
- Representa l'oportunitat de posicionar la demarcació com a referent, no només a nivell català, sinó Europeu

FÒRMULA PER A LA TRANSFORMACIÓ

-Com volem que sigui el territori després de la transformació?
-El consens facilita la identificació dels punts en els quals cal actuar per fer canviar les coses cap en la direcció desitjada

Instruments de suport a l'experimentació, validació, aprenentatge i escalat de les solucions identificades per avançar cap a la visió

VISIÓ DE FUTUR COMPARTIDA

AGENDA COMPARTIDA

ECOSISTEMA D'INNOVACIÓ TERRITORIAL

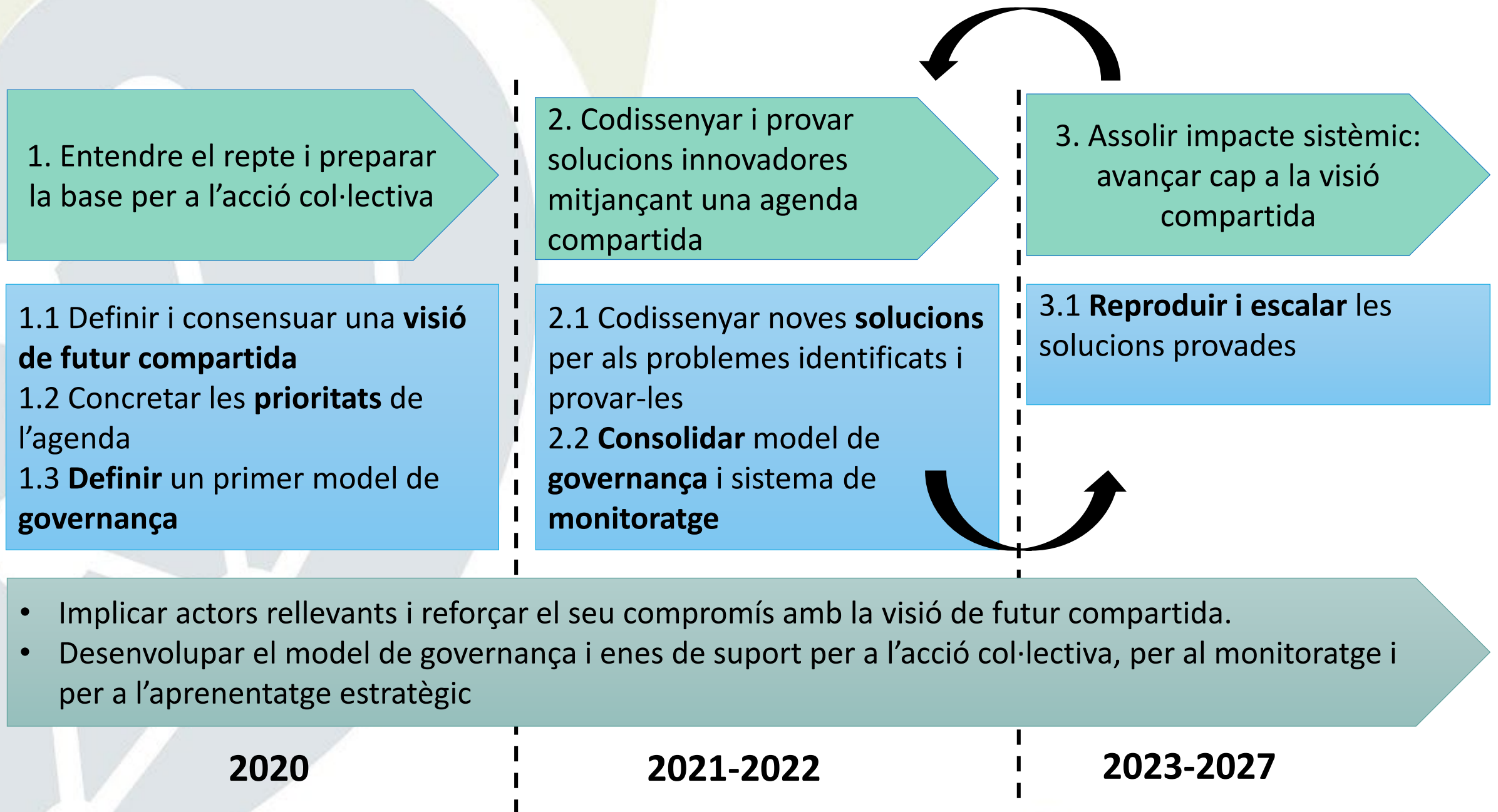
-**Acció col·lectiva i sostinguda en el temps*** d'actors locals i regionals implicats en l'assoliment del repte (administració, acadèmia, empreses i societat civil)
-Treballen plegats per **avançar cap a la visió de futur** mitjançant un model de governança participativa,
-Ho fan co-identificant les barreres actuals i co-definint solucions per superar-les.

*no és una estratègia lineal, és iterativa

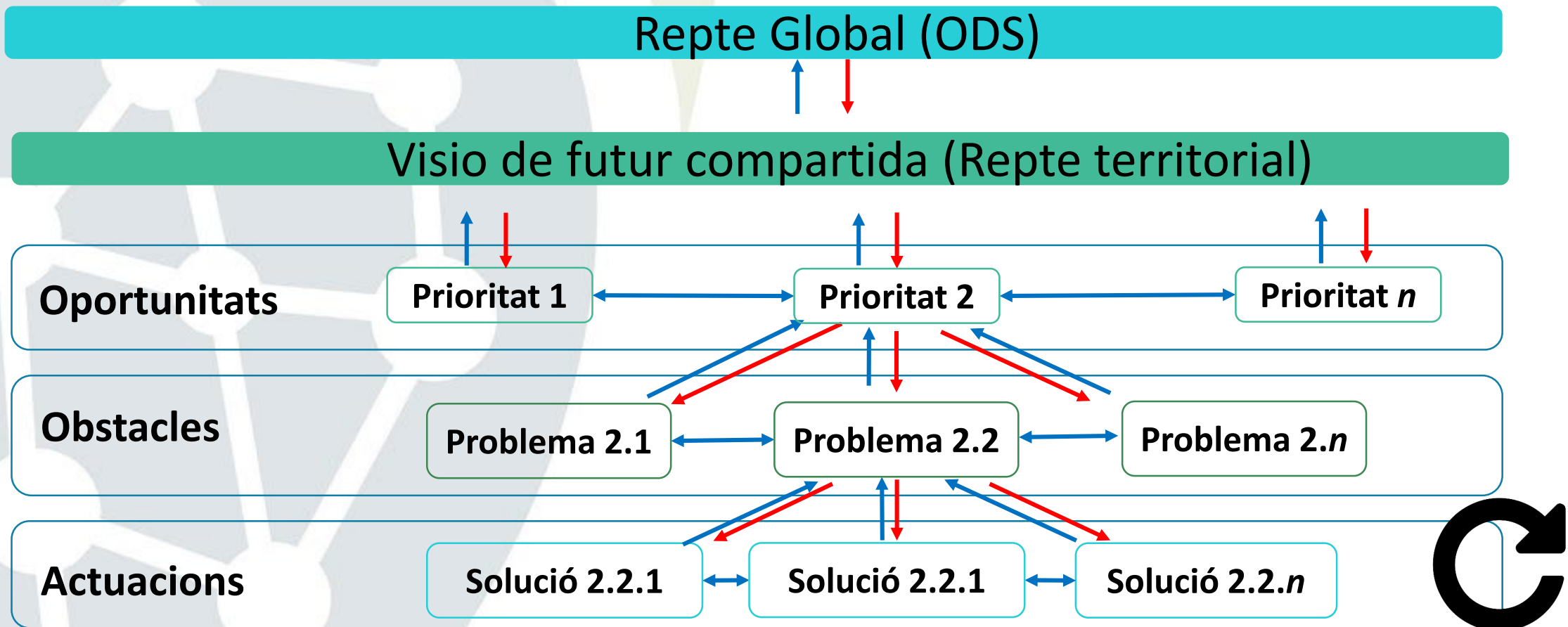
PROPOSTA PER AL MÓN LOCAL : IMPULSAR ELS MECANISMES PER A FACILITAR LA TRANSFORMACIÓ

- ◆ Contribuir a construir de manera col·laborativa una **visió de futur compartida** del territori que permeti alinear els reptes socioeconòmics de la demarcació de Lleida amb els reptes globals.
- ◆ Implicar actors rellevants i reforçar el seu compromís amb la visió de futur compartida en el marc de construcció de l'**agenda compartida**.
- ◆ Facilitar l'articulació de la col·laboració dels actors (4H) al voltant de dues àrees socioeconòmicament diferenciades, com són **Pirineu** i **Ponent**, a través d'un model de governança flexible i participativa
- ◆ Habilitar l'**ecosistema d'innovació territorial**, amb instruments que facilitin, de manera cíclica, la identificació, experimentació i escalabilitat de projectes, iniciatives o actuacions que puguin contribuir, en els propers anys, a l'assoliment de la visió de futur compartida (PECTs 2020-2022).

AGENDA COMPARTIDA: PASSOS I CALENDARI D'EXECUCIÓ



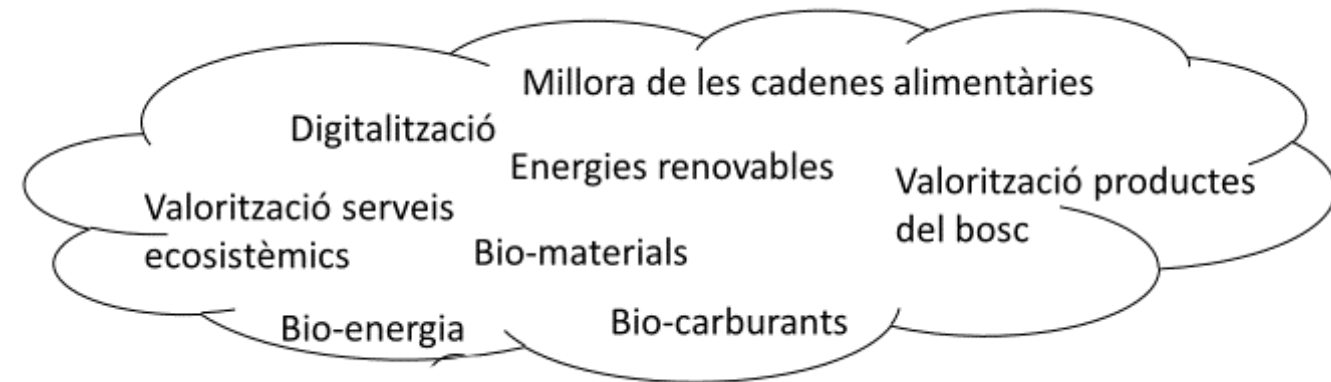
AGENDA COMPARTIDA: PROCESSOS I IMPACTES



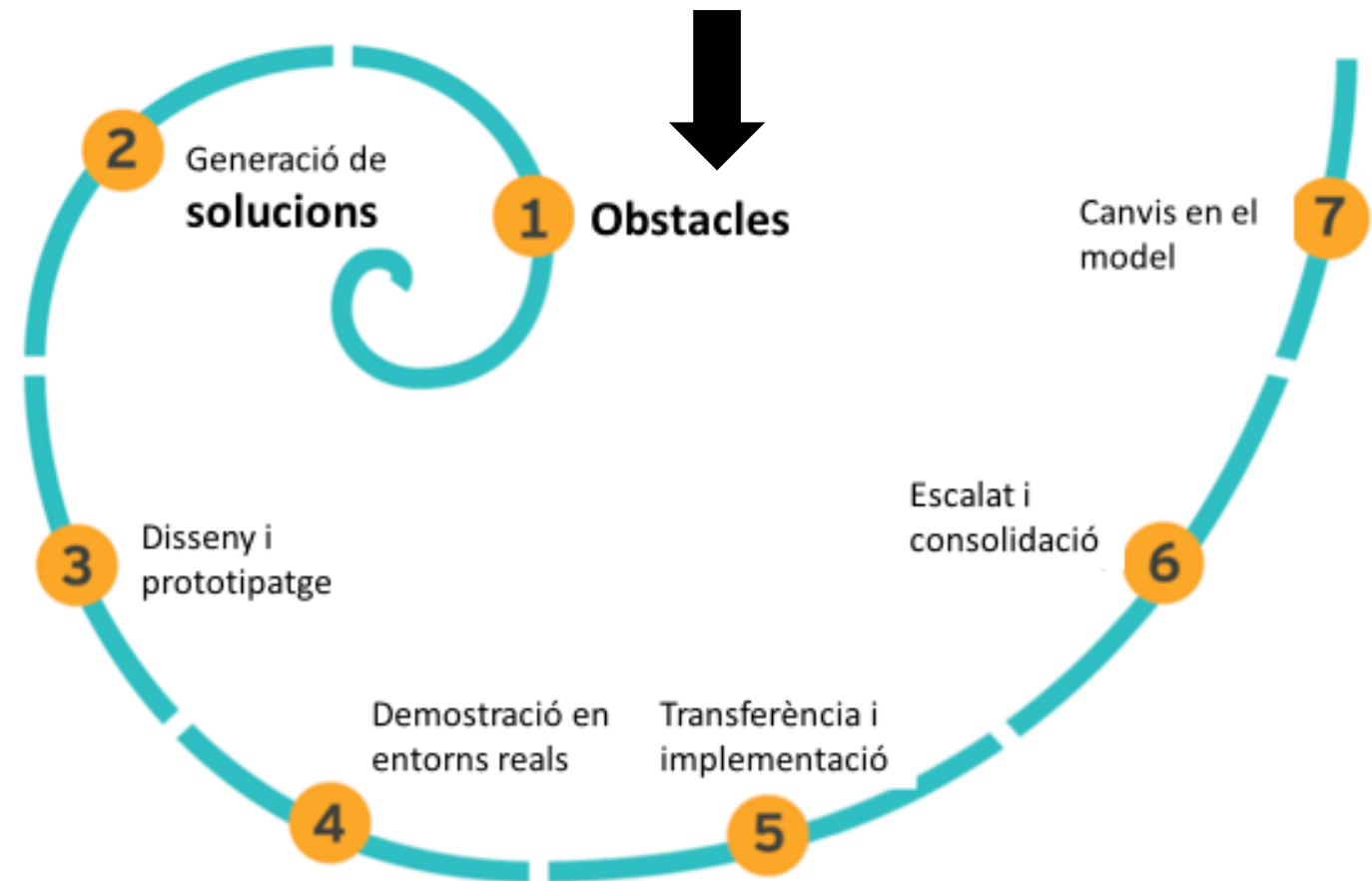
— Procés
— Impacte

ECOSISTEMA D'INNOVACIÓ TERRITORIAL

PRIORITATS IDENTIFICADES



FASES DE LA INNOVACIÓ





DUBTES?