



Diputació de Lleida

b. Ponent AgroBioFood

Projecte d'Especialització i Competitivitat Territorial


Versió juny 2021



Impuls per la transformació del model econòmic del territori en base a la millora de la capacitat de resiliència del sector agroalimentari

1	DESCRIPCIÓ GENERAL DEL PECT	1
2	DESCRIPCIÓ DE L'ESTRATÈGIA GLOBAL, TERRITORIAL I SECTORIAL EN QUE S'EMMARCA EL PECT. IDENTIFICACIÓ DELS REPTES PRIORITARIS I DELS OBJECTIUS ESTRATÈGICS I OPERATIUS	4
	ESTRATÈGIA GLOBAL	4
	ESTRATÈGIA TERRITORIAL I SECTORIAL.....	4
	VISIÓ	6
	REPTE PRIORITARI : TRANSFORMAR EL MODEL ECONÒMIC ACTUAL CAP AL MODEL D'ECONOMIA VERDA.	6
	OBJECTIUS ESTRATÈGICS	6
	EIXOS PRIORITARIS.....	6
3	DESCRIPCIÓ DEL TERRITORI ON ES DESENVOLUPA EL PECT I DEFINICIÓ DE LES CARACTERÍSTIQUES DE L'ÀMBIT TERRITORIAL AFECTAT PELS REPTES	6
	ENCAIX TERRITORIAL, ESTRUCTURA DEMOGRÀFICA I ECONÒMICA	6
	IDENTIFICACIÓ DEL REPTE I PRINCIPALS MOTIUS DEL PER QUÈ FINS ARA NO S'HA ASSOLIT.....	9
	FORTALESES I OPORTUNITATS ENDÒGENES DE L'ÀMBIT DEL PECT DAVANT EL REPTE.....	9
4	DESCRIPCIÓ DELS MEMBRES DEL PECT	11
	ENTITAT REPRESENTANT	11
	ENTITATS SÒCIES	11
5	CONTRIBUCIÓ DEL PECT EN L'ASSOLIMENT DE LES PRIORITATS DEFINIDES EN EL PROGRAMA OPERATIU FEDER DE CATALUNYA 2014-2020 I EN LA RIS3CAT	15
	CONTRIBUCIÓ PRIORITATS PO FEDER CATALUNYA 2014-2020	15
	CONTRIBUCIÓ OBJECTIUS I PRIORITATS RISC3AT	18
6	CAPACITAT TRANSFORMADORA DEL PECT	19
7	PLA DE TREBALL	21
8	PRESSUPOST	38
9	DESCRIPCIÓ DEL MODEL DE GOVERNANÇA DEL PECT	38
10	QUADRE D'INDICADORS	40
11	QUADRE DESPESES DE PERSONAL	42
12	QUADRE RESUM DE LES OPERACIONS I ACTUACIONS DEL PECT PER TIPOLOGIA DE DESPESA	44
13	CONTRIBUCIÓ DEL PECT ALS REPTES DELS ÀMBITS SECTORIALS I TECNOLOGIES DE LA RIS3CAT	46
	CONTRIBUCIÓ A LA CAPACITAT D'INNOVACIÓ DEL TERRITORI I ELS SEUS ACTORS.....	46
	CONTRIBUCIÓ AL CREIXEMENT ECONÒMIC DEL TERRITORI	47
14	DESCRIPCIÓ DEL PLA DE COMUNICACIÓ I DIFUSIÓ PREVIST	48
15	UTILITZACIÓ D'EINES I RECURSOS DIGITALS	49

1 DESCRIPCIÓ GENERAL DEL PECT

El PECT AgroBioFood  Ponent és un projecte destinat a consolidar i reforçar una **estructura territorial d'innovació oberta i col·laborativa altament especialitzada a les terres de Ponent**. **L'estructura es construeix** sobre una sòlida i contrastada base metodològica¹ desenvolupada i validada a nivell local a través de la iniciativa *Biolab.Ponent*, que implica un especial protagonisme per a les administracions locals. L'estructura està **orientada específicament a impulsar i gestionar la transformació del model econòmic actual de la demarcació de Lleida cap a l'economia verda** afavorint la capacitat de resiliència i productivitat sostenible de dos àmbits d'especialització sectorials consolidats dins del nou model i relacionats amb els espais agraris i l'entorn rural: la producció d'aliments i els serveis ecosistèmics.

El projecte, amb les seves operacions i actuacions, és determinant per a l'assoliment dels objectius de l'estratègia territorial de creixement. Aquesta estratègia, impulsada per la Diputació de Lleida, ha estat elaborada a partir de la identificació d'un **repte prioritari** per al territori: **la necessitat de transformar el model econòmic actual de la demarcació de Lleida cap a l'economia verda**, per tal que pugui capturar el potencial valor social, econòmic i ambiental de l'impuls d'aquest model econòmic a nivell global explotant de i de manera sostenible el seu capital natural². Es tracta d'un repte complex, que cal abordar tenint en compte aquesta complexitat i no de la manera tradicional (més lineal) , i que requereix que l'administració pública local l'assumeixi com a propi i el vegi com una oportunitat de millorar l'eficàcia de les seves intervencions en relació als problemes socioeconòmics del territori.

La complexitat del repte ve donada pel fet que caldrà impulsar canvis tant en la dimensió social (valors, actituds, normes,...) com tècnica (infraestructures, processos de producció, tecnologies...), i el més important, canvis en les relacions entre les dues dimensions. En definitiva, canvis en els sistema actuals de producció i consum del territori.

A la literatura³, aquesta tipologia d'innovació destinada a generar canvis en ambdues dimensions amb l'objectiu de donar resposta a un repte social complex, es denomina **innovació sistèmica** (o també innovació social sistèmica). La innovació sistèmica és la produïda per un específic *sistema d'innovació*⁴, que facilita que els seus actors identifiquin, validin, desenvolupin i implementin tot el conjunt d'innovacions (socials, tecnològiques, organitzatives...) interconnectades, que a banda d'influir les unes sobre les altres, influiran en el propi sistema de manera que en generen la seva transformació cap a models de producció i consum sostenibles. La figura que més gràficament representa com aquest sistema d'innovació ha de funcionar de manera cíclica i continuada fins a assolir la transformació és la denominada espiral de la innovació^{5,6} (que apareix com a base de la Figura 1).

¹ https://enrd.ec.europa.eu/sites/enrd/files/bioeconomy_casestudy_es_biolabponent.pdf


² Existències d'actius naturals, que inclouen la geologia, el sòl, l'aire, l'aigua, els boscos, tots els éssers vius i la matèria orgànica que se'n deriva. Es considera capital en tant que recurs productiu que genera, o pot generar, fluxos de béns i serveis.

³ Midgley, Gerald & Lindhult, Erik. (2017). What is Systemic Innovation?.

⁴ Nesta (2013) Systems innovation

⁵ http://catalunya2020.gencat.cat/web/.content/00_catalunya2020/Documents/instruments/Catlabs.pdf

⁶ https://s3platform.jrc.ec.europa.eu/documents/20182/84453/Guide_to_Social_Innovation.pdf

Aquest sistema d'innovació és el que, en el marc del PECT AgroBioFood  Ponent denominem “estructura territorial d'innovació oberta i col·laborativa”. Quan aquest sistema el fem funcionar per assolir una especialització sectorial específica, que contribuirà de manera determinant a solucionar el repte definit a nivell territorial, és quan li afegim el qualificatiu d’“altament especialitzada”.

Per tant, sense aquest específic sistema d'innovació en funcionament, és molt difícil generar la innovació sistèmica que impulsa l'estratègia territorial transformadora. Així, un dels principals problemes identificats per a l'assoliment del repte és precisament la manca d'aquest sistema. Ara

com ara, la innovació en el territori es focalitza en desenvolupaments tecnològics que s'implanten, amb més o menys èxit en funció de l'aplicació específica. En aquesta situació, i prenent com a base la referència de la RIS3CAT, és necessari adaptar les directrius del sistema català d'innovació a les especificitats del territori, i més en el cas del desenvolupament sectorial de la economia verda, ja que les seves perspectives de futur depenen de les potencialitats de recursos endògens disponibles a nivell territorial. La innovació en aquests àmbits no es pot desvincular físicament del territori que, de fet, actua com a laboratori d'experimentació. En aquest sentit, el PECT preveu que l'estructura permanent que facilitarà el procés d'innovació en els sectors alimentari i serveis ecosistèmics es materialitzarà en el Hublab⁷ de Bell-lloc, mentre que a Lleida s'instal·larà el Plant Health Innovation Hub.

L'ambició tècnica del pla d'actuacions del PECT en relació a la transformació econòmica del territori i, per tant, a l'assoliment dels objectius de l'estratègia, així com també la justificació de la seva component innovadora, rau precisament en el fet que les seves operacions i actuacions constitueixen part de la configuració d'aquest sistema territorial d'innovació, orientat a una especialització competitiva sectorial fonamentada en els actius locals i que, alhora, representa un canvi molt significatiu en l'eficàcia de les intervencions públiques en relació als reptes socioeconòmics del territori. En altres paraules, el PECT persegueix una transformació del model econòmic basada en una transformació de la cultura de la innovació, a través de la implementació d'eines i estructures facilitadores que persisteixen al territori.

Aquesta ambició tècnica es manifesta en l'estructura del PECT mostrada a Figura 1. La Figura mostra de quina manera les diferents operacions contribueixen a l'articulació de l'estructura, en aquest cas en els àmbits identificats. El detall de les operacions es troba en l'apartat 7 d'aquesta memòria.

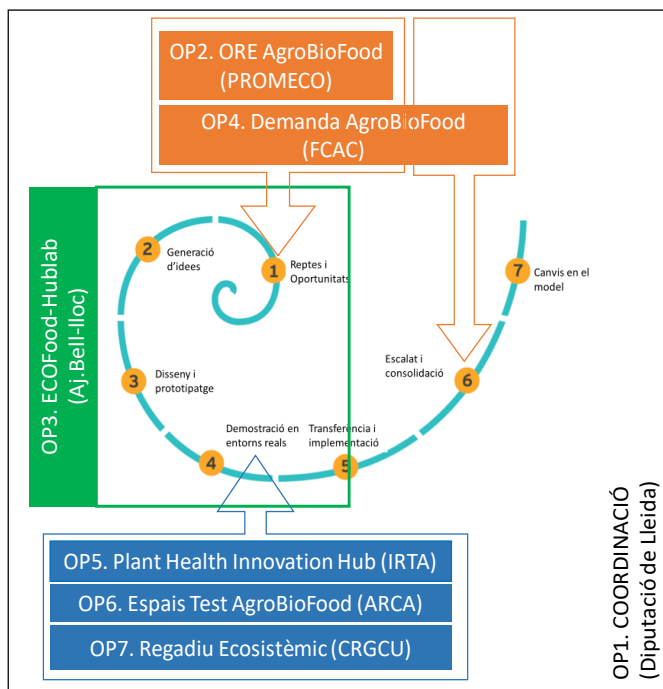


Figura 1. Estructura conceptual del PECT AgroBioFood  Ponent en relació al nou sistema d'innovació.

⁷ Ecosistema creatiu que pretén crear una xarxa global de persones, espais i programes que inspirin, connectin i impulsin innovacions amb impacte positiu en la societat, l'economia i el medi ambient

En la perspectiva **sectorial**, el **sector agroalimentari** de Ponent ha esdevingut un sector econòmic estratègic pel territori. No obstant, els nous reptes que planteja el futur (canvi climàtic, tendències alimentàries i relleu generacional) fan imperativa una revisió del mateix que permeti incrementar la seva capacitat de resiliència. En aquest sentit, caldrà identificar i descriure amb precisió els recursos endògens del territori (*feedstock push*) i la incidència que el canvi climàtic tindrà en la seva productivitat, una component que, sumada a l'anàlisi conjunta de la demanda social i de mercat (*market pull*) i als processos d'innovació oberta i col·laborativa previstos en el marc de l'estructura territorial d'innovació, permetrà co-definir (OP3), validar i desenvolupar (OP5,6,7) el conjunt d'innovacions tecnològiques i no tecnològiques necessàries per donar respostes eficaces als reptes específics del sector, que es materialitzaran en noves i/o millorades cadenes de valor i nous models productius (OP4) que reforçaran la seva capacitat de resiliència i milloraran la seva competitivitat.

D'altra banda, els productes que la humanitat rep del medi natural (dels ecosistemes que funcionen correctament) s'anomenen **serveis ecosistèmics**. Aquests serveis contribueixen a la supervivència i al benestar de les persones, directament o indirectament. La protecció d'ecosistemes intactes ajuda a augmentar la resiliència davant els efectes adversos del canvi climàtic. La biodiversitat, és a dir, la diversitat de la vida manté i restaura els serveis. Els ecosistemes, per descomptat, tenen una certa resiliència; tanmateix, la seva capacitat per proporcionar serveis a la humanitat està disminuint a causa de les activitats humanes perjudicials. Això es deu al fet que els serveis dels ecosistemes són menys coneguts o la seva importància sovint és menystinguda en les decisions polítiques. Tot i així, si aquests estan ben gestionats, esdevenen uns recursos beneficiosos per la societat, dels quals a més se'n poden derivar activitats econòmiques importants.

A escala internacional s'han definit quatre categories diferents de serveis, tots ells vitals per a la salut, el benestar i la bioeconomia: serveis de proveïment, de regulació, culturals i de suport. En funció de l'enfocament i l'escala els serveis ecosistèmics es poden abordar sectorialment o territorialment. En aquest cas, el PECT impulsa la multifuncionalitat dels espais dedicats a la producció d'aliments de forma directa (parcel·les agrícoles) o indirecta (estructures auxiliars com canals i vies) en el sentit que són, també, proveïdors de serveis ecosistèmics.

Des d'una perspectiva **territorial**, el model representa representatives d'àmbits geo-gràfics que, dins del territori, presenten especial potencial, o bé, són molt representatives de cada àmbit d'especialització (Figura 2). L'objectiu d'aquesta "deslocalització" de la innovació és precisament impulsar un reequilibri territorial i articular laboratoris oberts dins del territori, que actuïn de manera coordinada, però cadascun com a pol d'innovació en un àmbit sectorial específic, amb la voluntat que faci de motor per a la resta del territori. Així, l'Ajuntament de Bell-lloc actua com motor per a l'especialització sectorial en els àmbits de la producció agroalimentària i els serveis ecosistèmics. En l'apartat 3 d'aquesta memòria es justifica el perquè d'aquesta ubicació.



Figura 2. Estructura territorial del PECT AgroBioFood  Ponent

2 DESCRIPCIÓ DE L'ESTRATÈGIA GLOBAL, TERRITORIAL I SECTORIAL EN QUE S'EMMARCA EL PECT. IDENTIFICACIÓ DELS REPTES PRIORITARIS I DELS OBJECTIUS ESTRATÈGICS I OPERATIUS

ESTRATÈGIA GLOBAL

L'estratègia Europa 2020, aprovada l'any 2010 pel Consell d'Europa, ha significat un canvi d'enfocament de la política de cohesió europea que, com a resposta a la greu crisi econòmica i financera del període en el qual es va conceptualitzar, va establir uns ambiciosos objectius per contribuir al fet que Europa sortís reforçada d'aquest entorn mitjançant l'impuls d'un model de creixement que assegurés la sostenibilitat futura.

En aquest nou marc de creixement, la recerca i la innovació han d'actuar com a motor per a la competitivitat empresarial i el creixement sostenible de l'economia europea, i per això la Comissió Europea va exigir que els estats i les regions elaboresin estratègies de recerca i innovació per a l'especialització intel·ligent que s'ajustessin al seu potencial d'innovació i que facilitessin la canalització dels fons de cohesió cap aquests àmbits. En el cas de Catalunya, la RIS3Cat es focalitza en set àmbits sectorials d'especialització i sis tecnologies facilitadores clau que han de facilitar a Catalunya la transició cap a un model econòmic més competitiu, sostenible i integrador, alineat amb la visió de l'estratègia Europa 2020.

Per tant, a nivell global el projecte s'emmarca en l'Estratègia de recerca i innovació per a l'especialització intel·ligent de Catalunya (RIS3CAT), i en concret en els àmbits sectorials de l'energia, la química i els recursos, i l'alimentació, com a proveïdor i beneficiari del model de bioeconomia circular sostenible i impuls de renovables.

ESTRATÈGIA TERRITORIAL I SECTORIAL

Davant d'aquest nou paradigma la Diputació de Lleida va elaborar l'any 2015 una Estratègia per a l'Adaptació de la RIS3Cat a la demarcació de Lleida, de la qual va derivar la necessitat d'uns determinats Projectes d'Especialització i Competitivitat Territorial en uns àmbits seleccionats per la seva avantatge competitiva, massa crítica, lideratge col·laboratiu, pertinença als àmbits sectorials líders de la RIS3Cat i alineació amb els objectius temàtics del PO FEDER Catalunya 2014-2020.

Però d'ençà de l'adopció d'aquest marc estratègic a nivell europeu, la pressió dels reptes als quals s'afronta la societat europea ha anat incrementant, superant de llarg els vinculats a la crisi econòmica i financera. En l'actualitat, Europa i el món es troben davant d'una situació sense precedents, en la qual coexisteixen multitud de reptes que requereixen desenvolupar tot un seguit de solucions que, alhora, han de contribuir a la prosperitat social i econòmica d'una població creixent.

Un dels principals reptes a nivell mundial és aconseguir un model econòmic que sigui capaç de suplir la creixent demanda d'aliments, aigua, materials i energia, mentre contribueix a la mitigació i adaptació al canvi climàtic, a reduir les emissions de gasos contaminants, a revertir el procés de pèrdua de biodiversitat i a assegurar el benestar de la població mundial.

Aquest model es coneix com "economia verda" i porta implícit un procés de transformació de l'actual model *fòssil-lineal-no renovable* a un model *orgànic-circular-renovable*, basat en l'explotació sostenible del capital natural per a l'obtenció, no tan sols d'aliments de forma eficient

i segura, sinó també de béns, serveis i energia de caràcter renovable, que han d'anar associats a un model de preservació i recuperació del propi capital que els genera.

El racó de pensar

- S'estima que per a l'any 2030 el món necessitarà produir un 50% més d'aliments i un 50% més d'energia (Nacions Unides 2012).
- Es calcula que els costos mediambientals de la producció de materials d'origen fòssil representa entre un 60-65% dels costos ambientals totals, mentre que la producció d'energia vinculada també a recursos fòssils s'estima que representa entre un 35-40% d'aquests costos (UNEP 2017).
- Segons la UE⁸, als territoris rurals Europeus es produeixen cada any 900 milions de tones de biomassa residual que poden contribuir a incrementar la disponibilitat de segones primeres matèries per a la producció de bio-materials en processos circulars. La utilització d'aquesta biomassa per a la producció de materials té la capacitat de generar entre 5 i 10 cops més llocs de treball i entre 4 i 9 cops més valor afegit que la seva utilització com a combustible per a la producció d'energia o bé com a substrat per al sòl.
- Segons l'Agència Internacional de l'Energia, a dia d'avui només un 24% de l'electricitat generada i un 10% de la calor utilitzada venen de fonts renovables, així com tan sols un 3,5% dels combustibles utilitzats en el transport.

A nivell polític i institucional s'ha anat configurant en els darrers anys un marc estratègic global que impulsa amb força aquest canvi de model. Els grans referents en aquests sentit són l'Acord de París el 2015 i l'adopció, el 2016, de l'Agenda 2030 per al desenvolupament sostenible amb els seus Objectius de Desenvolupament Sostenible (ODS). D'aquest marc estratègic, i també de la necessitat d'impulsar, a nivell europeu, un model de creixement més intel·ligent, sostenible i inclusiu que contribueixi a superar la crisi econòmica, deriven gran part de les polítiques i mesures que s'impulsen a nivell europeu, nacional i regional per promoure aquest canvi de model productiu.

De fet, el marc del proper període de la política de cohesió (2021-2027) estableix dos dels seus cinc objectius prioritaris al voltant d'aquesta prioritat, i els concreta en la necessitat d'una Europa intel·ligent (1er objectiu) que impulsi, entre d'altres, aquesta transformació cap a una Europa més verda i lliure de carboni (2on objectiu) que implementi l'Acord de París i inverteixi en transició energètica, renovables i lluita contra el canvi climàtic.

Per als territoris rurals europeus, com la demarcació de Lleida, aquest model econòmic suposa una gran **oportunitat**, ja que en definitiva, els seus actors són els gestors d'aquest capital natural⁹ (veure glossari) que ha de ser font de recursos per al nou model.

La Diputació de Lleida identifica aquest nou model **d'economia verda** com una **oportunitat exògena** per implementar un desenvolupament territorial sostenible, que doni resposta a gran part de les problemàtiques socioeconòmiques del territori mentre contribueix a l'assoliment dels Objectius de Desenvolupament Sostenible. Per això reformula el seu marc estratègic, ampliant la

⁸ A sustainable Bioeconomy for Europe: strengthening the connection between economy, society and the environment. EC, 2018

⁹ Existències d'actius naturals, que inclouen la geologia, el sòl, l'aire, l'aigua, els boscos, tots els éssers vius i la matèria orgànica que se'n deriva. Es considera capital, en tant que recurs productiu que genera, o pot generar, fluxos de béns i serveis.

visió cap a les oportunitats del nou model i reforçant la contribució del territori a l'assoliment de les prioritats del PO FEDER Catalunya 2014-2020 i de la RIS3Cat.

VISIÓ

Assolir un creixement sostenible, incliusiu i generador de benestar, basat en un model d'economia verda capaç d'optimitzar els recursos endògens per a la producció de béns, aliments, serveis i energia respectuosos al medi.

REPTE PRIORITARI : TRANSFORMAR EL MODEL ECONÒMIC ACTUAL CAP AL MODEL D'ECONOMIA VERDA.

Només transformant el model de producció i consum actual es podran capturar els potencials beneficis socials, econòmics i ambientals d'aquesta oportunitat, capitalitzant els recursos endògens del territori i afavorint el desenvolupament de respostes efectives a les problemàtiques socioeconòmiques del territori.

OBJECTIUS ESTRATÈGICS

- Assegurar la viabilitat econòmica, social i ambiental de la producció agrícola i ramadera, en tant que sector consolidat en l'àmbit de l'economia verda.
- Enfortir la competitivitat del territori i la creació de llocs de treball mitjançant l'impuls dels sectors emergents vinculats al nou model: energia, química i recursos i indústries culturals i basades en l'experiència.
- Impulsar un model gestió sostenible del capital natural vinculat al model que n'asseguri la seva preservació i productivitat.
- Reduir la dependència del territori de recursos no renovables.
- Contribuir a la mitigació i adaptació al canvi climàtic.

EIXOS PRIORITARIS

1. Impulsar la innovació oberta i col·laborativa orientada a la transformació
2. Impulsar la demanda pública i privada de béns i serveis respectuosos amb el medi ambient
3. Afavorir el desenvolupament de models de negoci sostenibles
4. Afavorir el desenvolupament territorial equilibrat del model
5. Impulsar el capital social i el capital humà

3 DESCRIPCIÓ DEL TERRITORI ON ES DESENVOLUPA EL PECT I DEFINICIÓ DE LES CARACTERÍSTIQUES DE L'ÀMBIT TERRITORIAL AFECTAT PELS REPTE

ENCAIX TERRITORIAL, ESTRUCTURA DEMOGRÀFICA I ECONÒMICA

El territori objecte d'aquest PECT s'emmarca al sud de la demarcació de Lleida i engloba les sis comarques de l'àmbit de Ponent: el Segrià, la Noguera, l'Urgell, el Pla d'Urgell, les Garrigues i la Segarra. Es caracteritza per un clima mediterrani continental, amb poca precipitació (en general, inferior als 400 mm anuals) i amb temperatures molt contrastades. Amb tot, la xarxa hidrogràfica present està marcada pel transcurs de dos importants rius i els seus afluents procedents del Pirineu: el Segre i la Noguera Ribagorçana. D'aquí cal remarcar que una part important de les

aigües del Segre són derivades a una xarxa complementària, a través dels històrics canals d'Urgell, que permet el reg de més de 70.000 hectàrees de conreus. Alhora, la més recent execució de les obres per a la construcció d'un nou canal, el Segarra-Garrigues, propiciarà la transformació en reg, amb diferents modalitats i superfícies, unes 70.000 hectàrees més de territori. Aquests projectes històrics i moderns de transformació i reg han configurat el paisatge de ponent, amb una important dominància del sistema agrícola, ja sigui de conreus de regadiu o de secà, en clar protagonisme enfront a la superfície urbana o forestal (Figura 3).

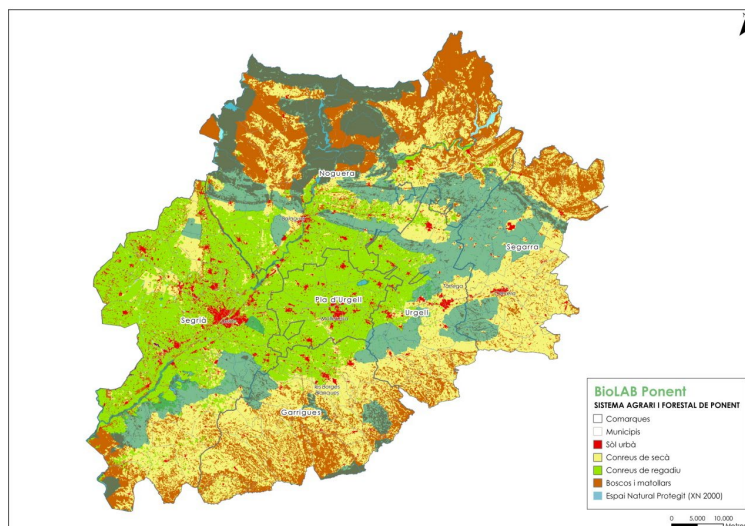


Figura 3. Àmbit territorial del PECT AgroBioFood  Ponent, amb predomini del sistema agrari de mosaic que coexisteix amb una important xarxa d'espais naturals protegits. Font: DTS

En efecte, les condicions de relleu i de disponibilitat d'aigua han fet d'aquest territori la major extensió agrícola de Catalunya. El paisatge dominant és el dels conreus on la vegetació original ha estat fortament transformada per l'agricultura, que ha generat dos tipus de territori molt diferenciats: d'una banda, un paisatge de secà més austere, sovint abanecat, lligat als conreus d'oliveres, ametllers i cereals, i d'una altra, un paisatge planer dels camps amb cultius de regadiu, com farratges, cereals d'estiu i fruiters. El bosc té poca representativitat en aquesta zona, tot i que l'abandonament de les explotacions agrícoles està generant una expansió forestal descontrolada, amb el corresponent perill d'incendis forestals.

Paral·lelament, un aspecte important la riquesa del patrimoni natural i paisatgístic d'aquestes comarques. La diversitat d'hàbitats i espècies presents que coexisteixen en el sistema agrícola i forestal, ha portat a establir una important xarxa d'espais naturals protegits, inclosos en el Pla d'Espais d'Interès Natural de Catalunya i en la xarxa Natura 2000. Així, s'han inclòs en aquests espais naturals 120.601 hectàrees de superfície que representa un 21,6 % del territori.

El PECT objecte d'aquest projecte engloba els 149 municipis d'aquest territori, el qual es conforma com la plana més extensa de Catalunya, amb una extensió de 5.585,95 km², ocupa el 18% de la superfície del país i té una població total de 361.922 habitants. Es tracta, en general, d'un territori molt rural, relativament poc modificat per la urbanització i la indústria, on la població s'ha concentrat a les principals capitals comarcals i pobles grans.

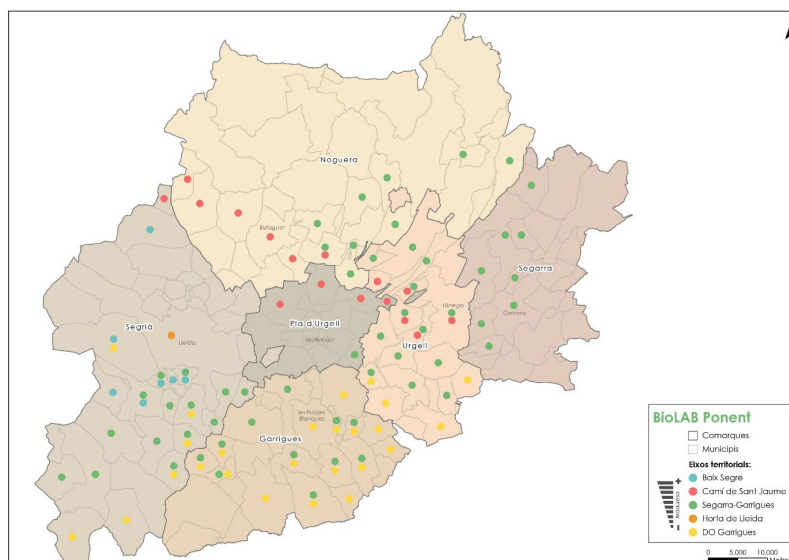


Figura 4. Àmbit territorial objecte del AgroBioFood  Ponent en el marc de la iniciativa projecte estratègic BioLAB Ponent. Cada color representa un projecte endegat des de l'any 2014 amb finançament europeu, amb la participació dels municipis marcats.

Analitzant la distribució de la població (Taula 1) d'aquests municipis s'observa que, per una banda, el 45% tenen menys de 500 habitants, ocupant una superfície del 37,7% (2.103,99 Km2) d'aquest àmbit territorial. És a dir, en gairebé el 40% de la superfície habita el 4,8% de població repartits en 67 municipis. Per altra banda, el 51,5% del total d'aquesta població, 186.232 habitants, es troben concentrats entre 4 municipis, incloent la ciutat de Lleida. Per tant, les dades posen de relleu que el desequilibri territorial és una important debilitat d'aquest territori.

Taula 1. Estructura territorial i de població del territori de Ponent

TRAMS segons núm. habitants	Núm. municipis	% s/total municipis	Núm. habitants	% s/total habitants	Superfície (km2)	% s/total superfície
Menys 500	67	45,0%	17.392	4,8%	2.103,99	37,7%
De 501 a 1.000	31	20,7%	23.063	6,4%	1.167,01	20,9%
De 1.001 a 2.000	21	14,1%	29.471	8,1%	740,43	13,3%
De 2.001 a 5.000	18	12,1%	50.768	14,0%	781,34	14,0%
De 5.001 a 10.000	8	5,4%	54.996	15,2%	428,12	7,7%
De 10.001 a 20.000	3	2,0%	48.376	13,4%	152,76	2,7%
Més de 20.000	1	0,7%	137.856	38,1%	212,30	3,8%
TOTAL	149		361.922	100,00%	5.585,95	100,00%

L'anterior quadre il·lustra clarament el gran contrast existent en aquest territori, on conviuen una aclaparadora majoria de municipis molt petits amb un de gran mida (Lleida capital) i un nombre molt reduït de ciutats de mes de 10.000 habitants.

L'estructura demogràfica de la població està directament relacionada amb la seva dinàmica demogràfica, alhora, la dinàmica demogràfica té relació directa amb la dinàmica econòmica, ja que és la major o menor demanda de mà d'obra la que fa que la població d'una zona creixi amb més o menys intensitat. La població va augmentar coincidint amb en el darrer cicle econòmic de creixement i amb el boom del sector de la construcció, i davallà en l'època de crisi. Més darrerament, malgrat la recuperació econòmica el repunt en el creixement de la població és poc significatiu atès que l'actual model econòmic no genera suficients llocs de treball per atreure activitat i treballadors.

IDENTIFICACIÓ DEL REPTA I PRINCIPALS MOTIUS DEL PER QUÈ FINS ARA NO S'HA ASSOLIT

Davant aquest context territorial i donada l'estructura de població i activitat econòmica existent, aquest PECT tal i com s'ha avançat a l'apartat primer, identifica un repte prioritari: la necessitat de transformar el model econòmic actual cap a l'economia verda. En efecte, es tracta d'un repte complex que fins ara no s'ha pogut superar per una sèrie de debilitats i problemàtiques socioeconòmiques que afecten aquest territori, com són entre altres:

- Les estructures productives enfocades a la producció agroindustrial convencional. Tradicionalment el sector agrícola i la indústria agroalimentària que s'hi relaciona ha orientat les seves estructures a l'augment de la productivitat i el rendiment, sobre la base d'incrementar en quantitat la producció aportant matèries primeres, inputs i energies externes, en forma de materials i recursos provinents principalment de combustibles fòssils i territoris llunyans. Malgrat aquests increments de producció, sovint el preu del producte obtingut en els mercats cada vegada més globals, així com la manca de valor afegit de les cadenes de valor, han compromès la viabilitat de moltes explotacions i activitats.
- La falta de capital humà, el despoblament rural i la manca de relleu generacional. La crisi estructural i històrica que pateix bona part el món rural propiciada per la necessitat de cercar alternatives d'activitats econòmiques generadores d'ocupació estable, la dificultat d'accés a determinats serveis o el dèficits en equipaments i infraestructures han acabat generant una manca de capital humà i de continuïtat. El despoblament, quan s'aborda en detall pot tenir diferents causes, però un denominador comú és la manca de condicions o oportunitats perquè els recursos endògens d'un territori aflorin i es puguin posar en circulació, de manera sostenible tant econòmicament com ambientalment.
- La dificultat per generar entorns de coneixement, d'innovació i de transferència. En el context tradicionalment rural s'ha sofert de manera estructural una manca d'entorns econòmics i socials amb generació de coneixement, innovació o transferència. L'allunyament entre la producció primària, els centres de consum i la falta de visió estratègica que aposti per models econòmics circulars, de baix impacte i multifuncionals s'ha traduït en fer poc atractiu o necessari invertir en innovació, amb la conseqüent desatenció de la transferència de coneixement. Aquestes cadenes lineals alhora han patit trencaments i desconexions entre sectors i activitats que, essent propers territorialment, han operat de manera molt atomitzada i individual.

FORTALESES I OPORTUNITATS ENDÒGENES DE L'ÀMBIT DEL PECT DAVANT EL REPTA

L'any 2018 la UE va revisar l'estratègia de Bioeconomia¹⁰. Concretament, va establir el repte d'impulsar una bioeconomia sostenible per Europa enfortint la connexió entre l'economia, la societat i el medi ambient, que abasta diferents reptes vinculats des del canvi climàtic i el desenvolupament rural, fins als recursos sostenibles i la biodiversitat. En aquesta línia per als propers anys la Comissió preveu:

- Incrementar i reforçar els sectors de base biològica.
- Implementar ràpidament la bioeconomia en tota Europa.
- Protegir els ecosistemes i entendre les limitacions ecològiques de la bioeconomia.

¹⁰ Una nueva Estrategia en materia de bioeconomía para una Europa sostenible. Comissió Europea, 2018.

En aquesta línia, tant la UE com diversos informes de referència han identificat els territoris rurals com a dipositaris d'una gran oportunitat d'aportar no només aliments de forma eficient i segura, sinó també de béns, serveis i energia de caràcter renovable, en tant en quan són gestors del capital natural en el que es basa el nou model assenyalat com a repte.

Entre les fortaleses del territori objecte d'aquest PECT destaca el seu gran potencial i nivell d'especialització en la producció d'aliments. Les condicions climatològiques són idònies per a una gran varietat de cultius, i la disponibilitat de recursos hídrics, així com d'estructures productives i logístiques d'alta capacitat, en són també punts forts destacats.

Una altra oportunitat del territori és l'aposta per les infraestructures verdes, que segons la comunicació de la Comissió Europea¹¹ és la xarxa de zones naturals i seminaturals i d'altres elements ambientals, planificada de forma estratègica, dissenyada i gestionada per la prestació d'una extensa gamma de serveis ecosistèmics. En l'àmbit del projecte PECT s'hi contempen com a infraestructures verdes efectivament ja els espais de la xarxa Natura 2000, però existeixen moltes altres oportunitats relacionades amb espais com la xarxa de canals de reg, altres elements naturals com petits cursos d'aigua, taques de bosc i hàbitats regenerats, zones multifuncionals amb usos que ajudin a mantenir o regenerar ecosistemes diversos, elements rurals per a l'adaptació i mitigació del canvi climàtic, etc. En aquest sentit, és necessari fer una identificació i millora d'aquestes infraestructures per tal de poder valorar, quantificar i incorporar l'oportunitat de serveis ecosistèmics (d'aprovisionament, de regulació, de suport i culturals) com a catalitzadors de millora en la productivitat del sector agroalimentari, però també com a generadors d'altres iniciatives de desenvolupament econòmic, com per exemple el turisme.

Finalment el territori disposa de certs centres de recerca, coneixement i innovació per tal de propiciar el desenvolupament econòmic associat al repte, tanmateix, requereixen suport públic-privat per ampliar capacitats i redirigir els treballs vers la consecució del model.

La Diputació de Lleida identifica aquest nou model d'economia verda com una oportunitat exògena per implementar un model de desenvolupament territorial sostenible, que doni resposta a gran part de les problemàtiques socioeconòmiques del territori. Així, aquest PECT esdevé un instrument molt important i indispensable per promoure, canalitzar i organitzar la generació d'innovació i la seva transferència.

Ateses les característiques del territori on es planteja aquest PECT, existeix un gran potencial de desenvolupament econòmic del sector agroindustrial i d'aprofitament dels serveis ecosistèmics que s'hi generen, malgrat que es vegi afectat per reptes importants com són el canvi climàtic o la manca de capital humà. Alhora, és evident la urgència d'implementar de forma ràpida una transició vers la bioeconomia circular a Catalunya, també en sintonia amb les noves prioritats que s'han definit a nivell europeu. Per aquest motiu és molt necessari i imprescindible que en l'àmbit de Ponent s'implementi aquest PECT en eco-innovació, com a base que permeti multiplicar i accelerar la transició vers el nou model. D'aquesta manera es farà un pas endavant molt important per posicionar Ponent al capdavant de la bioeconomia circular sostenible i la generació d'energies renovables.

¹¹ Comissió Europea Infraestructura verda: millora del capital natural d'Europa (2013),

4 DESCRIPCIÓ DELS MEMBRES DEL PECT

En el marc de la iniciativa *Biolab.Ponent*, d'ençà l'any 2017, les entitats sòcies i gran part de les entitats interessades han estat treballant quantificar el potencial del territori en relació al nou model i per identificar les barreres i oportunitats al seu desenvolupament. Des de llavors s'han identificat altres agents estratègics del territori, els quals s'incorporen com a participants en el PECT

AgroBioFood  Ponent.

ENTITAT REPRESENTANT

Diputació de Lleida

La Diputació de Lleida és la institució supramunicipal que representa i dóna suport als ajuntaments de la demarcació i, per tant, a tots els lleidatans. La corporació s'ha significat per l'exercici d'un municipalisme compromès amb les persones, la defensa del món local i la projecció internacional de les terres de Lleida.

L'acció de govern se centra en el desplegament de polítiques en favor del **desenvolupament integral del territori** i, amb especial atenció, als serveis i les accions que enforteixen la comunitat. L'Institut d'Estudis Ilerdencs, el Patronat de Turisme, el Patronat de Promoció Econòmica, l'Organisme Autònom de Gestió i Recaptació de Tributs Locals i el Centre Europeu d'Empreses i Innovació són organismes creats per la Diputació per tal de portar a terme bona part de la seva acció, definida sota el lema: *municipis, territori i tu*.

La Diputació de Lleida assumeix com a entitat representant la coordinació d'aquest PECT.

ENTITATS SÒCIES

Patronat de Promoció Econòmica de la Diputació de Lleida (PROMEKO)

El Patronat de Promoció Econòmica de la Diputació de Lleida va ser constituït per la Diputació de Lleida l'any 1997 com a un organisme autònom local, i té personalitat jurídica i patrimoni propis per al compliment de les seves finalitats. Va ser creat per donar suport a les polítiques públiques adreçades al desenvolupament econòmic de les terres de Lleida. Des de la seva creació, el Patronat ha treballat en xarxa amb altres entitats de promoció econòmica del territori, dinamitzant i creant projectes.

El Patronat executarà l'operació "ORE AgroBioood: Observatori de recursos endògens agroalimentaris i ambientals (feedstock push)" la qual vol esdevenir un nou organisme de referència al territori, ens generador de coneixement obert als usuaris i a la ciutadania. L'ORE ha d'escenificar el punt de partida del sector agroalimentari cap a una economia verda i sostenible, tot tenint en compte els serveis ecosistèmics i mediambientals del territori, no pas com a elements obstacle del desenvolupament sinó com a generadors dels mateix.

Ajuntament de Bell-lloc d'Urgell

Bell-lloc d'Urgell és un poble de la comarca del Pla d'Urgell, situat a l'extrem occidental de la Plana d'Urgell, a cavall entre la ciutat de Lleida (10 minuts) i Mollerussa (5 minuts), els dos pols econòmics més importants de la província de Lleida, molt ben comunicada per la A2.



Figura 5. Moment de la 1a sessió d'innovació ciutadana realitzada a Alcarràs el 16 de juny de 2018

El municipi amb de 2.349 habitants té extensió de 34,90 Km² i és eminentment agrícola. Va experimentar una gran revitalització en tots els aspectes, en bona part degut a la construcció del Canal Auxiliar d'Urgell o Subcanal ara fa uns cinquanta anys.

Per sobre de tot, Bell-lloc destaca per la seva ubicació estratègica per assolir els resultats esperats i donar resposta als reptes del PECT. Bell-lloc té una gran capacitat de posar en valor els seus recursos endògens i implicar als agents del territori per fer possible la captació de recursos exògens. Per això es pot considerar un pol d'atracció de talent fent de motor per donar resposta a la quàdruple hèlix dels agents del territori i obtenir la seva complicitat en el desenvolupament d'aquest PECT. A continuació es justifica l'interès de Bell-lloc per a que col·labori en aquest PECT detallant les actuacions prèvies que s'han dut al territori:

L'Àrea Promoció Econòmica del municipi de Bell-lloc d'Urgell des de la recepció de FONS FEDER (2009) per a la construcció i posada en funcionament de la Incubadora d'Empreses d'Innovació Agro-metal·lúrgica i fins l'actualitat és un servei supramunicipal essencial i estratègic pel territori, on:

- Desenvolupa polítiques de promoció econòmica entre les que es destaquen suport a les iniciatives emprenedores i empresarials, viver d'empreses, polígon d'activitats econòmiques, formació empresarial-ocupacional-atuats/des, orientació laboral, etc. Anualment es beneficien +1.000 persones i es realitzen + 35 accions formatives, de sensibilització, jornades temàtiques (joves, dones, agràries, desenvolupament rural, etc.) a la Incubadora d'Empreses
- És membre actiu de CREAMED, la xarxa de viviers d'empresa de l'Euroregió Pirineus Mediterrània, que és un programa de Cooperació Territorial de la Unió Europea SUDOE Interreg IV B mitjançant la Incubadora d'Empreses d'Innovació Agrometal·lúrgica de Bell-lloc d'Urgell i també és membre de la Xarxa de Centres d'Empreses Innovadores de Lleida.
- Forma part de la Xarxa Catalunya Emprèn del Servei d'Emprenedoria del Departament d'Empresa i Coneixement de la Generalitat de Catalunya cofinançada pel Fons Social Europeu.
- La Incubadora d'Empreses d'Innovació Agrometal·lúrgica, des de la seva posada en funcionament ha creat i allotjat un total 28 empreses. Actualment, en té instal·lades 9 que donen feina a 17 treballadors/es.


L'Ajuntament de Bell-lloc executarà l'operació "ECOFood-HubLab: espai per a la innovació oberta i col·laborativa orientada a desenvolupar la resiliència del sector agroalimentari i la funcionalitat dels serveis ecosistèmics i mediambientals com a vector d'especialització". L'Ajuntament de Bell-lloc va esdevenir un dels agents clau alhora de definir i executar el procés desenvolupador del projecte Biolab.Ponent. A més, disposa d'un viver d'empreses molt dinàmic, la funcionalitat del qual s'ampliarà amb nous espais, dinàmiques participatives, recursos i serveis específicament dissenyats per desenvolupar els processos de la pròpia operació.

Federació de Cooperatives Agràries de Catalunya (FCAC)

És l'entitat representativa del model associatiu cooperatiu que respon a les necessitats de les cooperatives agràries i ramaderes, dels seus socis (pagesos i ramaders) i dels ciutadans del món rural. Treballen per fixar població al territori, contribuir al desenvolupament del món rural i al sosteniment del medi ambient i propicien l'equilibri territorial.

És l'eix vertebrador de la vida comunitària a molts dels pobles de Catalunya, amb la secció agrària, la de serveis, de consum i la de crèdit, així com altres activitats complementàries.

Entre les seves funcions es destaca la seva tasca comunicativa, formativa, d'assessorament del sector agroalimentari i de promoció de producte cooperatiu així com desenvolupar projectes

vinculats al desenvolupament rural amb un fort component d'innovació. Totes elles ideals per donar resposta al repte d'aquest PECT AgroBioFood  Ponent.

La Federació de Cooperatives Agràries executarà l'operació "Demanda AgroBioFood: Nous models productius i cadenes de valor per a l'adaptació a la demanda europea (market pull)". La FCAC, com a ens aglutinador de cooperatives del territori, esdevé un agent estratègic per a la consecució d'aquest projecte, ja que una de les seves funcions naturals no és cap altra sinó la d'identificar les noves tendències de mercat i canalitzar les demandes provinents tant des de les cooperatives agràries com dels mercats europeus. A banda, disposa d'una àmplia experiència en desenvolupament de projectes socials i d'emprenedoria en el sector agrícola.

Institut de Recerca i Tecnologia Agroalimentàries (IRTA)

L'IRTA és un institut d'investigació de la Generalitat de Catalunya, la seva finalitat és contribuir a la modernització, a la millora i l'impuls de la competitivitat; al desenvolupament sostenible dels sectors agrari, alimentari, agroforestal, aquícola i pesquer, i també dels directament o indirectament relacionats amb el proveïment d'aliments sans i de qualitat als consumidors finals; a la seguretat alimentària i a la transformació dels aliments, i, en general, a la millora del benestar i la salut de la població.

L'IRTA ha promogut, des de la seva creació, l'establiment d'acords permanents de col·laboració amb altres institucions públiques que actuen en l'àmbit de la recerca i desenvolupament tecnològic a Catalunya. Aquesta política ha donat com a resultat l'existència, avui dia a Catalunya, d'una xarxa de centres consorciats (entre l'IRTA, Universitats, CSIC, Diputacions, etc.) que pot definir-se com la d'un sistema cooperatiu d'R+D.

Les funcions de l'IRTA són:

- Recerca i desenvolupament experimental (R+D). L'IRTA disposa d'una cartera de projectes en execució, el finançament dels quals és a càrrec del propi Institut, d'Organismes autonòmics (CIRIT, etc.), d'Organismes estatals (Plan Nacional de I+D, INIA, etc.) o internacionals (Programa H2020 de la UE i altres).
- Transferència tecnològica. L'activitat científica de l'IRTA està inspirada per una visió d'aplicabilitat i valoració dels avenços i actua segons els mecanismes de transferència més indicats en cada cas:
- Publicació dels resultats a través dels mitjans especialitzats de difusió científica, tècnico-científica o divulgatius.
- Subministrament d'informació sobre l'avenç dels projectes d'R+D.
- Contractes de cessió, de venda o convenis d'explotació de patents.


En aquest procés de transferència tecnològica l'IRTA dona resposta al repte que es planteja en aquest PECT per a la creació d'espais on compartir coneixements sobre les noves tendències globals i tecnològiques en el sector agroalimentari.

L'IRTA executarà l'operació "Plan Health Innovation Hub: Creació d'un Innovation Hub en sanitat vegetal per a la sostenibilitat i resiliència del sector agroalimentari", la qual busca crear un nou ens que vol esdevenir referent en el seu àmbit en la zona del Mediterrani. L'IRTA és un soci clau en el desenvolupament d'aquest projecte, en tant que representant de la recerca i innovació agroalimentària en el nostre territori, amb un alt reconeixement a nivell europeu i mundial. El compromís de l'IRTA de complir els seus valors (Compromís, Creativitat, Aprenentatge, Innovació, Lideratge, Respecte i Servei Professional) significa que el desenvolupament de la seva activitat científica es realitza d'acord amb la Carta Europea dels Investigadors (European Charter for

Researchers). Com a resultat, IRTA ha rebut el segell d'Excel·lència en Recursos Humans atorgat per la Unió Europea (HRS4R), seguint els procediments i els estàndards de qualitat aplicables, d'acord amb la legislació vigent.

Associació d'Iniciatives Rurals de Catalunya (ARCA)

És la xarxa dels Grups d'Acció Local de Catalunya (d'ara en endavant GAL), que són aprovats pel Departament d'Agricultura, Ramaderia, Pesca, Alimentació de la Generalitat de Catalunya (d'ara en endavant DARP) pel desplegament dels Programes de Desenvolupament Rural de Catalunya (d'ara en endavant PDR). Té, entre altres finalitats, la de promoure i fomentar actuacions i projectes que facilitin el desenvolupament integral del medi rural, en especial, les que potenciïn les economies i produccions locals amb incidència en la valorització i recuperació dels recursos naturals, culturals i patrimonials (sector agroalimentari; artesania; turisme rural, natural i cultural; comerç; petites i mitjanes empreses; emprenedoria; serveis a la comunitat, entre altres); les que generin ocupació qualificada i contribueixin a la inserció laboral i a la millora de la formació professional; i les que contribueixin al retorn i l'arrelament dels i les joves al medi rural i permetin establir un marc idoni pel seu desenvolupament educatiu, laboral, residencial i de qualitat de vida.

En aquest sentit l'ARCA permet donar resposta als reptes del PECT **AgroBioFood**  **Ponent** incidint en la participació dels agents de la quàdruple hèlix del territori per assolir els resultats esperats. ARCA executarà l'operació "Espais Test AgroBioFood: Infraestructura singular de validació d'innovacions vinculades a la millora de la resiliència del sector agroalimentari". Aquesta no és la primera experiència en Espais Test per part d'ARCA, ja que de fet és la entitat impulsora dels mateixos a nivell nacional, gràcies al suport rebut pel Grup Operatiu Red de Espacios Test Agroforestales (RETA). Gràcies al recolzament de la Red Rural Nacional del Ministeri d'Agricultura, Pesca i Alimentació, en relació amb l'Associació Europea per la Innovació en matèria de productivitat i sostenibilitat agrícoles (AEI-Agri) i amb finançament FEADER, s'ha creat el Grup Operatiu RETA on hi col·laboren entitats catalanes i extremesnyes. ARCA compta també amb l'experiència prèvia en la realització d'Espais Test en el Projecte d'Especialització i Competitivitat Territorial (PECT 2016) BCN Smart Rural, cofinançat amb fons FEDER, i a través del qual s'ha aconseguit un alt impacte en el sector.

Comunitat General de Regants del Canal d'Urgell (CGRCU)

La Comunitat de Regants del Canal d'Urgell abasta una superfície regada de 70.000 hectàrees en 5 comarques, i té un doble objectiu:

- La modernització del reg a través de nous sistemes de pressurització per degoteig o aspersió. La planificació i gestió dels regs de futur en l'àmbit de la Comunitat General de Regants dels Canals d'Urgell, atès la proposta de modernització que s'hi planteja, té el repte d'eco-innovar incorporant com a referència conceptes estratègics de la bioeconomia circular sostenible: infraestructura verda i serveis ecosistèmics. El projecte de modernització de tota la zona regable dels Canals d'Urgell permetrà la implantació de nous cultius i la introducció de noves indústries agroalimentàries gràcies a la aposta en innovació, aconseguint una major rendibilitat de les finques pensant en l'adaptació a les demandes futures del sector agroalimentari.
- Potenciar al llarg dels canals tota la infraestructura verda que és una xarxa estratègicament planificada de zones naturals i seminaturals i altres elements ambientals, dissenyada i gestionada per proporcionar un ampli ventall de serveis ecosistèmics i protegir la

biodiversitat, tant en els espais rurals com urbans. Alhora és un actiu en l'adaptació i mitigació del canvi climàtic, especialment a través de la regulació hídrica.

En aquest sentit l'entitat busca donar resposta als reptes d'aquest PECT oferint solucions innovadores a les demandes dels agents de la quàdruple hèlix del territori maximitzant els serveis ecosistèmics i creant una infraestructura verda amb l'operació que es durà a terme. La Comunitat de Regants del Canal d'Urgell executarà l'operació "Regadiu Ecosistèmic: projecte pilot per a la creació d'una infraestructura ecològica vinculada a la modernització dels Canals d'Urgell". La CGRCU és una de les comunitats de regants pioneres en el territori de Ponent, proporcionant servei a diferents termes municipals de les comarques de l'Urgell, el Pla d'Urgell, la Noguera, el Segrià i les Garrigues, conformant un total de 70.000 ha de cultius. A més, està actualment involucrada en un projecte de modernització que afectarà l'any 2020 entre 10.000 i 12.000 ha de cultius. El projecte, cofinançat amb fons europeus, presenta també el repte d'eco-innovar incorporant com a referència conceptes estratègics de la bioeconomia circular sostenible: infraestructura verda i serveis ecosistèmics. Un repte que el propi PECT busca co-definir i implantar de forma exitosa com a referent en el territori.

Interès d'altres agents de la 4H

En la següent taula s'enumeren sèrie d'empreses/entitats 4H que donen suport al PECT.

Tipus Entitat	Nom	Tipus Entitat	Nom
Ajuntament	AJUNTAMENT ALBATARREC	Associació públic-privada	DO GARRIGUES
Ajuntament	AJUNTAMENT ALMENAR	Associació sectorial privada	SAT ALMENAR
Ajuntament	AJUNTAMENT DE ALFARRÀS	Autoritat regional	DARP
Ajuntament	AJUNTAMENT DE ALGERRI	Cooperativa	COOPERATIVA DE FOMENT LES PLANES (TORREGROSSA)
Ajuntament	AJUNTAMENT DE ANGLESO LA	Cooperativa	FRUITS DE PONENT
Ajuntament	AJUNTAMENT DE BARBENS	Empresa privada	COMPO EXPERT
Ajuntament	AJUNTAMENT DE BELLCALRE D'URGELL	Empresa privada	COOPERATIVA D'IVARS
Ajuntament	AJUNTAMENT DE BELLVÍS	Empresa privada	DESBLOCK, S.L.
Ajuntament	AJUNTAMENT DE CASTELLÓ DE FARFANYA	Empresa privada	E-STRATTOS Geosystems, S.L.
Ajuntament	AJUNTAMENT DE IVARS D'URGELL	Empresa privada	E3G ENGINYERIA
Ajuntament	AJUNTAMENT DE IVARS DE NOGUERA	Empresa privada	ECOLÒGIC BIOGÀS, S.L.
Ajuntament	AJUNTAMENT DE LA FULIOLA	Empresa privada	FUNDACIÓ BANC DELS ALIMENTS - COMARQUES DE LLEIDA
Ajuntament	AJUNTAMENT DE LINYOLA	Empresa privada	GRINO
Ajuntament	AJUNTAMENT DE PENELLES	Empresa Privada	INMOKAPITAL 1988, SL
Ajuntament	AJUNTAMENT DE PUIGVERD D'AGRAMUNT	Empresa privada	KMO ENERGY
Ajuntament	AJUNTAMENT DE TORNABOUS	Empresa privada	LA LLENA AMBIENTAL
Ajuntament	AJUNTAMENT DE VALLFOGONA DE BALAGUER	Empresa privada	LABFERRER
Ajuntament	AJUNTAMENT DE VILAGRASSA	Empresa privada	MUNS AGROINDUSTRIAL
Ajuntament	AJUNTAMENT MONTOLIU	Empresa privada	PANISEC, S.L.
Ajuntament	AJUNTAMENT SERÓS	Empresa privada	PORGAPORCS, S.L.
Ajuntament	AJUNTAMENT SOSES	Empresa privada	ROMERO POLO
Ajuntament	AJUNTAMENT SUDANELL	Empresa privada	SEMILLAS BATLLE
Ajuntament	AJUNTAMENT TORRES DE SEGRE	Empresa privada	SEMILLAS FITO
Ajuntament	AJUNTAMENT DE TÀRREGA	Empresa privada	SERVEI DE GESTIÓ RAMADERA
Associació sectorial privada	AS.RAMADERS DEL BOVÍ	Empresa privada	VEGAS SUPORT AGROTÈCNIC
Autoritat regional	AGENCIA CATALANA DE L'AIGUA	Empresa privada	VILOT GV PLUS, S.L.
Autoritat regional	AGENCIA CATALANA RESIDUS	Entitat estatal	INST PARA LA DIVERSIFICACIÓN Y EL AHORRO DE ENERGIA (IDAE)
Col·legi professional	COL·LEGI D'ENGINYERS AGRÒNOMS DE CATALUNYA	Entitat formativa	ESCOLA AGRÀRIA ALFARRÀS
Empresa privada	AKIS INTERNATIONAL	Entitat pública	CONSELL CATALÀ DE LA PRODUCCIÓ INTEGRADA (C.C.P.I.)
Empresa privada	AL DAHRA EUROPE, S.R.L.	Entitat regional	INSTITUT CATALÀ DE L'ENERGIA (ICAEN)
Empresa privada	NUFRI	Empresa privada	INDULLEIDA
Empresa privada	BECQUEL ENERGIA RENOVABLE	Fundació privada	FUNDACIÓ ARRELS
Empresa pública	AJUNTAMENT DE LLEIDA-TURISME	Parc científic i tecnològic	PCITAL
Institució financera	AGROBANK	Sindicat productors	UNIÓ DE PAGESOS (UP)

5 CONTRIBUCIÓ DEL PECT EN L'ASSOLIMENT DE LES PRIORITATS DEFINIDES EN EL PROGRAMA OPERATIU FEDER DE CATALUNYA 2014-2020 I EN LA RIS3CAT

CONTRIBUCIÓ PRIORITATS PO FEDER CATALUNYA 2014-2020

Taula 2. Eixos del PO FEDER Catalunya 2014-2020 sobre els quals impacta cada una de les operacions del PECT.

	PRIORITATS PO FEDER CATALUNYA 2014-2020								
	EIX 1	EIX 2	EIX 3	EIX 4	EIX 6	PRIORITATS TRANSVERSALS			
	PI 1.2	PI 2.3	PI 3.4	PI 4.3	PI 6.4	Equilibri territorial	internacionalització	ocupació	especialització intel·ligent
	OE 1.2.2	OE 2.3.1	OE 3.4.1	OE 4.3.1	OE 6.4.1				
agrobiofood b.PONENT									
OP2	ORE AgroBioFood: Observatori 4.0 de recursos endògens agroalimentaris i								
OP3	ECOFood-HubLab: espai per a la innovació oberta i col·laborativa orientada a desenvolupar els serveis ecosistèmics i mediambientals com a vector d'especialització competitiva territorials								
OP4	Demanda AgroBioFood: Nous models productius i cadenes de valor per a l'adaptació a la demanda europea (market pull)								
OP5	Plant Health Innovation Hub: creació d'un Innovation Hub en sanitat vegetal per a la sostenibilitat i resiliència del sector agroalimentari								
OP6	Espais Test AgroBioFood: infraestructura singular de validació d'innovacions vinculades a millora de la resiliència del sector agroalimentari								
OP7	Regadiu Ecosistèmic: projecte pilot per a la creació d'una infraestructura ecològica vinculada a la modernització dels Canals d'Urgell								

El conjunt del PECT permet articular un sistema d'innovació per al desenvolupament de la innovació oberta i col·laborativa específicament orientada a la millora de la competitivitat d'especialització en dos sectors consolidats en el territori i clau per al model d'economia verda. El sistema facilita la transferència de coneixement i la cooperació entres empreses i centres d'investigació a través d'espais, programes i instruments específicament dissenyats amb aquest objectiu (HubLab i espais test o demostratius).

Des d'aquesta perspectiva, les operacions 2, 3, 4, 5 i 6 i les seves actuacions del PECT contribueix de manera molt significativa a l'Eix 1 del PO FEDER Catalunya 2014-2020, a la Prioritat d'Inversió 1.2 i a l'Objectiu Específic 1.2.2. Mentrestant, l'operació 7 contribueix prioritàriament a l'Eix 6. Els resultats previstos permetran contribuir a l'assoliment del marc de rendiment dels Eixos Prioritaris, als indicadors de productivitat vinculats a la Prioritat d'Inversió i als indicadors de resultats de l'objectiu específic, que preveu el Programa Operatiu.

Més enllà d'aquesta perspectiva global, l'impacte secundari del projecte en altres Eixos Prioritaris (mostrat de manera gràfica mitjançant la diferent intensitat de colors de la Taula 2, contribuirà a l'assoliment dels resultats que Catalunya pretén assolir amb l'ajuda de la UE. La Taula 3 detalla aquesta contribució:

Taula 3. Eixos del PO FEDER Catalunya 2014-2020 sobre els quals impacta cada una de les operacions del PECT.

CONTRIBUCIÓ PO FEDER	EIX 1 – PI 1.2 – OE 1.2.2	EIX 2 – PI 2.3 – OE 2.3.1	EIX 3 – PI 3.4 – OE 3.4.1	EIX 6 – PI 6.4 – OE 6.4.1
OPERACIÓ	CONTRIBUCIÓ ESPECÍFICA A RESULTATS ESPERATS	CONTRIBUCIÓ ESPECÍFICA A RESULTATS ESPERATS	CONTRIBUCIÓ ESPECÍFICA A RESULTATS ESPERATS	CONTRIBUCIÓ ESPECÍFICA A RESULTATS ESPERATS
ORE AgroBioFood: Observatori 4.0 de Recursos Endògens disponibles i potencials i impuls de la demanda per al sector agroalimentari, serveis sistèmics i mediambientals (feedstock push)	Creació i enfortiment d'espais (virtuals en el cas del ORE i físics en el cas del HubLab) d'intercanvi i promoció de la col·laboració per la I+D+i (Demanda Aliments & Models de Negoci) a nivell sectorial (agroalimentari & ambiental) i territorial (àmbit Ponent). Augment de la col·laboració de la quàdruple hèlix, a través del Program de Descoberta emprenedora i Co-generació d'idees i solucions innovadores, desenvolupats pel hublab.	Aquestes operacions contribuiran a posar en marxa de nous serveis públics on-line en el camp de l'emprenedoria i la innovació, accessibles des de diferents plataformes i adaptables a futures innovacions tecnològiques. La digitalització de la realitat física i l'accés a coneixement obert són prioritats d'aquests nous serveis.	El conjunt d'operacions, cadascuna amb una funcionalitat específica dins del sistema d'innovació a desenvolupar, contribuiran a desenvolupar serveis avançats de suport a les Pimes i Micropimes, que constitueixen la majoria del teixit empresarial del territori. Aquestes empreses tenen poc o nul accés a la innovació, i els instruments, programes i espais desenvolupats en el marc del PECT, facilitaran el seu accés a una innovació especialitzada que afavorirà el seu creixement i consolidació, repercutint en la creació de nous llocs de treball tant necessaris en el territori per desenvolupar el model i revertir les tendències socioeconòmiques. És important destacar que el funcionament del sistema d'innovació facilitarà també la optimització de l'ús de recursos disponibles per a innovacions tecnològiques i de processos, actualment infrautilitzats en el territori.	La operació va encaminada a fomentar la conservació, la protecció, el foment i el desenvolupament del patrimoni dels Canals d'Urgell i creació d'una infraestructura verda a través de la consolidació de solucions sostenibles co-definides entre diferents agents del territori.
EODFood-HubLab: espai per a la innovació oberta i col·laborativa orientada al desenvolupament de la resiliència del sector agroalimentari, impuls dels serveis ecosistèmics i mediambientals, i com a vector d'especialització territorial competitiva				
Demanda Aliments & Models de Negoci: Adaptació de la producció sostenible d'aliments a la demanda del mercat europeu (market pull)				
Plant Health Innovation Hub: creació d'un Innovation Hub en sanitat vegetal per a la sostenibilitat i resiliència del sector agroalimentari				
Espais TEST – capacitat de resposta a tendències alimentàries: infraestructura singular d'I+D+i en sistemes energètics i sostenibilitat				
Infraestructura Verda Canals d'Urgell: Projecte pilot per a la creació d'una infraestructura verda vinculada a la modernització dels Canals d'Urgell	Els espais articulats destinats a l'experimentació i demostració de tecnologies i processos vinculats a cadascun dels àmbits sectorials d'especialització territorial facilitaran la valorització tecnològica y transferència de resultats al mercat. Els projectes pilot desenvolupats en el marc del propi PECT contribuiran al mateix resultat.			

Pel que fa a la contribució del PECT a les **Prioritats Transversals del PO FEDER Catalunya 2014-2020**, que també són clau per avançar cap als objectius 2020, el projecte, com a projecte està específicament dissenyat per a contribuir a l'**equilibri territorial**. En aquest sentit, l'impuls del paper de les administracions locals com a facilitadors de la innovació en el territori reforça aquesta contribució en un territori molt polaritzat i amb un pes molt important de la ciutat de Lleida.

Pel que fa a la **internacionalització**, l'alineació del model econòmic del territori amb les tendències internacionals cap a la producció de béns, serveis i energia respectuosa amb el medi ambient, afavorirà que les Pimes del territori puguin accedir a nous mercats, de més valor afegit. A banda de l'impacte en el teixit econòmic, l'articulació d'un sistema d'innovació oberta va vinculat també a un model de coneixement obert, que contribuirà a reforçar y consolidar el posicionament dels grups d'investigació del territori en el mapa d'investigació europea i internacional.

Per últim, però no menys important, la creació d'**ocupació** de qualitat, vinculada al procés d'especialització territorial i sectorial impulsat pel PECT, és un element clau en l'àmbit territorial de Ponent. De fet, la principal debilitat del territori en vers al repte prioritari identificat és precisament la necessitat d'articular una sòlida base de capital humà. Aquesta capital humà, més enllà de donar sostenibilitat al model econòmic, és clau per al desenvolupament sostenible del territori i revertir les tendències demogràfiques que actualment l'afecten. En aquest sentit, el PECT facilitarà, tal i com preveu el PO FEDER actuacions complementàries entre FEDER i FSE per avançar cap aquest objectiu.

CONTRIBUCIÓ OBJECTIUS I PRIORITATS RISC3AT

El fet de tractar-se d'un projecte vinculat en conjunt a l'Eix del PO FEDER, porta implícit que la seva execució contribuirà a tots i cadascun dels eixos prioritaris de la RIS3CAT de les prioritats de la RIS3CAT.

Eix 1 Àmbits sectorials líders

Pel que fa als **àmbits sectorials líders**, el projecte està específicament orientat a impulsar a nivell territorial un àmbit que a nivell regional ja és considerat clau per a l'especialització intel·ligent de Catalunya. La indústria agroalimentària té un gran potencial per créixer, generar nous models de negoci, i afavorir el seu desenvolupament en territoris rurals, on precisament estan ubicats gran part de les primeres matèries que el sector utilitza, contribuirà a millorar la competitivitat del teixit industrial existent en aquest àmbit i a reforçar-lo amb noves empreses i indústries. El projecte, però, incideix també en un altre àmbit important per a Catalunya, com són els serveis ecosistèmics i ambientals. Valoritzar els serveis ecosistèmics i ambientals i les potencials activitats econòmiques i socials que se'n deriven esdevé una gran oportunitat per ambdós àmbits sectorials vinculats al PECT.


Eix 2 Activitats emergents

El sistema d'innovació territorial a desenvolupar a través del PECT està específicament dissenyat per contribuir a la co-identificació i desenvolupament de noves oportunitats econòmiques en àmbits emergents (nous models de negoci agroalimentaris, serveis ecosistèmics), precisament a partir de la identificació de sinergies entre àmbits sectorials líders a Catalunya, com el de les indústries de la química, la energia i els recursos, i les indústries agroalimentàries. El projecte inclou específicament programes i instruments per impulsar la descoberta emprenedora i el procés d'especialització intel·ligent en aquests àmbits emergents.

Eix 3 Tecnologies Facilitadores Transversals (TFT)

El PECT aposta clarament per les TFT, des de dues vessants: (1) com a instrument de suport a la transformació, en els cas de la utilització de les TIC per a la generació i difusió de coneixement, i (2) com a instrument transformador, com és el cas de la biotecnologia. Aquesta contribució s'explica amb més detall en l'apartat 13 d'aquesta memòria.

Eix 4 Millora de l'entorn d'innovació


El PECT contribueix de manera decisiva a millorar l'**entorn d'innovació** des d'un enfocament bottom-up, fent que les administracions locals estiguin alineades amb les polítiques públiques del Govern que incideixen en el sistema de recerca innovació. En concret, el PECT **AgroBioFood  Ponent** contribueix específicament a les següents polítiques:

- Suport a l'emprenedoria: el HubLab i els Espais Test milloren la connectivitat entre els agents de l'ecosistema emprenedor i habiliten instruments específics per facilitar l'accés al finançament.
- Ecoinnovació: (innovació al servei de l'economia verda): la raó de ser de l'estructura d'innovació habilitada mitjançant el PECT, és precisament impulsar la transformació del territori cap a aquest model, promocionant la producció de béns, i aliments respectuosos amb el medi i alhora estimulant la demanda, a partir de la funció exemplificadora de l'administració.

- Suport a la innovació no tecnològica: el sistema d'innovació a desenvolupar es basa precisament en desenvolupar solucions a reptes socials, que poden portar associat, o no, un desenvolupament tecnològic.

6 CAPACITAT TRANSFORMADORA I IMPACTE DEL PECT

CAPACITAT TRANSFORMADORA

El PECT **AgroBioFood  Ponent** està específicament dissenyat per tal de consolidar i reforçar un sistema d'innovació territorial altament especialitzat que implica un canvi en les pràctiques actuals del territori en relació al model d'innovació i que millorarà l'eficàcia de les intervencions públiques en relació amb els problemes socioeconòmics de l'àmbit territorial de Ponent.

La Figura 6 mostra gràficament aquest canvi de paradigma. Les pràctiques habituals del territori continuen aplicant processos d'innovació lineal, vinculats a desenvolupament tecnològics sectorials, que donen resposta a problemes o reptes específics, identificats normalment. Aquest model, necessari també per millorar la competitivitat dels sectors estratègics del territori, disposa d'instruments específics de suport, com és el cas de les convocatòries: Cupons a la innovació, Nuclis d'R+D empresarial, Grups Operatius, etc. La capacitat transformadora d'aquestes innovacions queda limitada sinó es contextualitza en un procés de resposta col·lectiva a un repte territorial. En la visió plantejada pel PECT, els dos models es retroalimenten: per una banda, les innovacions tecnològiques sectorials maximitzen el seu impacte mitjançant la identificació de la seva contribució al repte prioritari del territori, i per l'altra, el procés d'innovació sistèmica permetrà desenvolupar noves innovacions tecnològiques, potser no identificades des d'una perspectiva exclusivament sectorial.

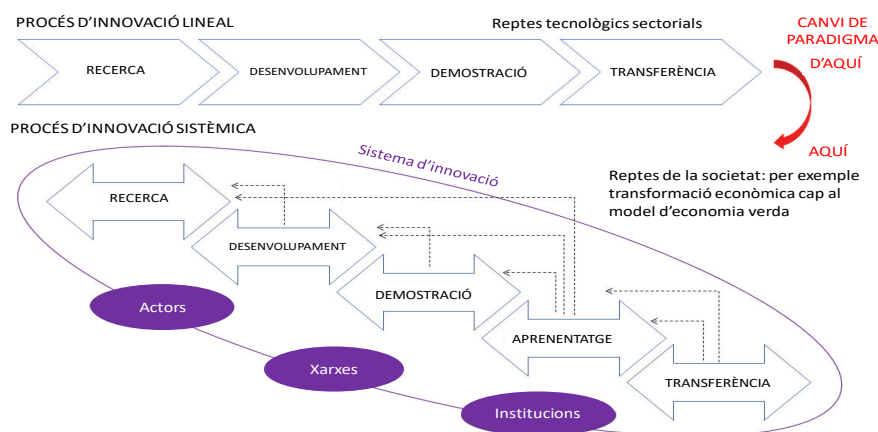


Figura 6. Capacitat de transformació del model d'innovació a través del PECT. **AgroBioFood  Ponent**

IMPACTE

En aquest apartat, valorarem específicament dos dels paràmetres que permetran avaluar la capacitat transformadora i de l'impacte en el territori del PECT.

Avaluarem l'impacte del PECT en dos aspectes: el derivat de la **despesa** del propi PECT i els seus efectes sectorials i intersectorials i el derivat de les **actuacions**.

L'impacte més fàcilment quantificable que el PECT produirà és el que es mesura en termes d'inversió directa, és a dir, el pressupost executat del projecte, que als 3,8 M€, i que es durà a terme en un termini de dos anys. Aquest pressupost, finançat parcialment pels fons FEDER,

implica la contractació d'una sèrie de professionals qualificats que hauran de portar a terme les actuacions del PECT, així com una sèrie de vinculacions laborals amb el projecte. La quantificació estimada de l'impacte econòmic global s'ha fet a partir de taula simètrica de l'economia catalana de l'IDESCAT publicada el 2011 (i revisada el 2016), que és un marc input-output complet, és a dir, integrat per la taula d'origen, la taula de destinació i la taula simètrica, juntament amb els multiplicadors de producció, d'ocupació i de valor afegit i d'altres informacions complementaries. Es tracta, per tant, d'una eina estadística i analítica fonamental per aplicar el model input-output en l'anàlisi d'impactes econòmics, ambientals i de productivitat d'un territori, entre d'altres.

El multiplicador de producció es defineix com l'increment de producció que es pot esperar en el conjunt de l'activitat econòmica del territori quan el sector que s'analitza augmenta la seva producció en una unitat. El multiplicador d'ocupació correspon als llocs de treball creats totals per milió d'euros d'output. Com que el PECT incideix sobre diversos sectors (i a més preveu mesures transversals), per fer l'estimació d'impacte s'empren els indicadors de les branques que, en diversa mesura, constitueixen les actuacions principals del PECT des del punt de vista sectorial, calculant-se'n la mitjana (Taula 4).

Taula 4. Ubicació dels paràmetres previstos per les Bases Reguladores en la memòria tècnica.

Productes CPA taula simètrica		Multiplicadors	
Núm.	Productes (CPA)	Producció	Ocupació (per milió d'euro)
1	Productes agrícoles	1.41	15.15
2	Productes ramaders i serveis agraris	2.01	8.8
3	Productes de la silvicultura i forestals	1.5	39.33
4	Peix i altres productes pesca i aqüicultura	1.55	13.98
9	Altres productes alimentaris i tabac	1.66	7.5
23	Productes informàtics i electrònics	1.31	7.88
52	Serveis informació i tecnologies de la informació	1.35	12.85
58	Serveis tècnics arquitectura i enginyeria	1.53	10.35
59	Serveis recerca i desenvolupament	1.5	17.93
65	Serveis agències de viatges i operadors turístics	1.21	9.38
78	Serveis esportius, recreatius i entreteniment	1.47	11.59
	Mitjana aritmètica	1.50	14.07

Font: Marc Input-Output de Catalunya 2011 (revisat 2016). Idescat.

Emprant com a base de càlcul l'import de la despesa elegible total del PECT per al conjunt del període d'execució (Taula 5).

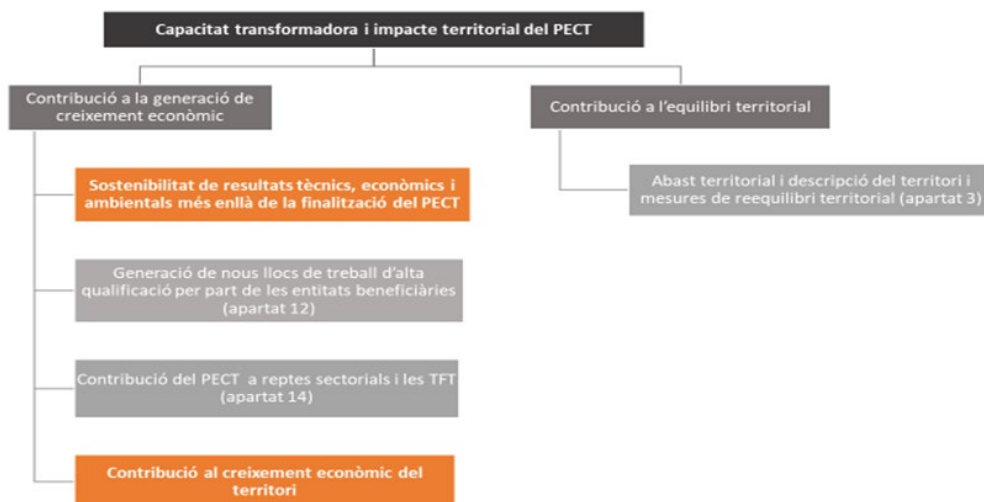
Taula 5. Impacte total del PECT en la producció i ocupació..

Impacte en el període

Despesa elegible total (excl. IVA)	3.621.557,48€
Impacte sobre la producció (€)	5.433.335,37 €
Impacte sobre l'ocupació (llocs de treball creats)	54.34

Model de gestió una vegada finalitzat el PECT

El model de gestió i de governança del PECT un cop finalitzat el seu període d'execució es fonamenta bàsicament al pre-establert en l'actuació 2 de l'Operació de Coordinació.



La Figura 7 mostra gràficament la ubicació, dins de la present Memòria Tècnica, de la resta de paràmetres previstos per les Bases Reguladores.

7 PLA DE TREBALL

A continuació, es donen a conèixer la sèrie d'Operacions (1-7) que conformen aquest PECT, les quals es poden correlacionar en el següent diagrama PERT (Figura 8).

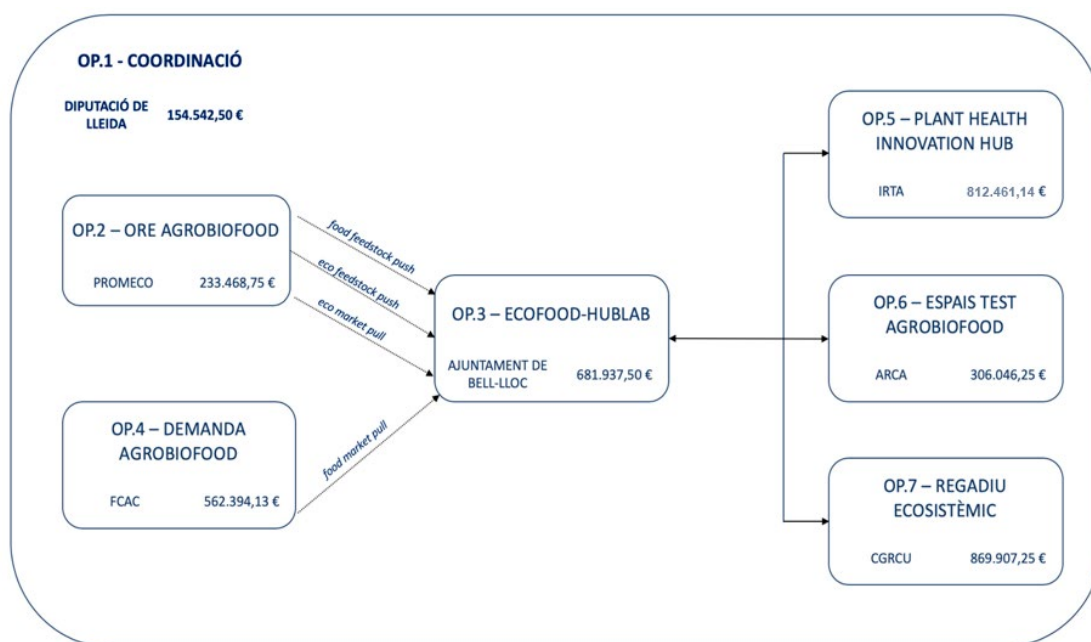


Figura 7. Diagrama PERT de les Operacions que conformen el PECT AgroBioFood  Ponent.

OPERACIÓ 1																																																																																										
TÍTOL	COORDINACIÓ	Beneficiari	DIPUTACIÓ DE LLEIDA																																																																																							
PRESENTACIÓ																																																																																										
Descripció	<p>Per mitjà d'aquesta operació, la Diputació de Lleida, assumeix les funcions que li són assignades en tant que coordinador del PECT i interlocutor únic davant la Direcció General d'Administració Local i els organismes responsables de la gestió i el control del PO FEDER de Catalunya 2014-2020.</p> <p>Més enllà de les funcions vinculades específicament al rol de coordinador, la Diputació de Lleida en el marc d'impuls i consolidació de l'estructura territorial d'innovació, té assignada la funció de definir i articular el model de governança de l'estructura, més enllà de la finalització del PECT. a.</p> <p>Cal tenir en compte que el model de governança és un element clau en els processos d'innovació sistèmica que impliquen a molts actors, que treballen de forma col·laborativa per donar resposta a un repte social complex. Aquests processos requereixen formes de govern dinàmiques, flexibles i participatives, en què tots els actors rellevants tenen la seva veu. La governança ha de disposar d'un sistema d'avaluació i control que validi el funcionament del sistema i els seus impactes en la transformació.</p> <p>Per a la definició d'aquest model de governança s'ha pres com a referència la el model proposat per la iniciativa Collective Impact Forum ¹², en el qual hi ha tres nivells bàsics de governança, formats per un comitè estratègic, una institució vertebradora i els diferents grups de treball (derivats de les actuacions previstes en les operacions 3 i 4). En base a aquest model de referència, la Diputació de Lleida, assumeix el rol d'institució vertebradora, que implica realitzar les funcions necessàries per gestionar la transició sostenible del sistema, proporcionant suport i implicant al actors del territori cap als objectius compartits. En el marc del PECT, i a través d'aquesta actuació, la Diputació posarà en marxa el Comitè estratègic</p>																																																																																									
Objectius	<ul style="list-style-type: none"> Assegurar que els objectius del PECT s'assoleixen de forma adequada, a través del seguiment, gestió coordinació i avaluació de les diferents operacions, tant des de la vessant tècnica com econòmica. Complir en la forma i termini requerits amb les responsabilitats i obligacions derivades del Conveni de Participació. Assegurar el funcionament àgil i fluid de la governança del PECT, amb una comunicació estable amb els socis i actuant com interlocutor amb la DGAL. Establir el Comitè estratègic de l'estructura territorial d'innovació vinculada al PECT i articular el seu model de governança 																																																																																									
Cronograma	<table border="1"> <thead> <tr> <th>núm</th> <th>actuació</th> <th>oct-20</th> <th>nov-20</th> <th>des-20</th> <th>gen-21</th> <th>feb-21</th> <th>mar-21</th> <th>abr-21</th> <th>mai-21</th> <th>jun-21</th> <th>jul-21</th> <th>ago-21</th> <th>set-21</th> <th>oct-21</th> <th>nov-21</th> <th>des-21</th> <th>gen-22</th> <th>feb-22</th> <th>mar-22</th> <th>abr-22</th> <th>mai-22</th> <th>jun-22</th> <th>jul-22</th> <th>ago-22</th> <th>set-22</th> <th>oct-22</th> <th>nov-22</th> <th>des-22</th> </tr> </thead> <tbody> <tr> <td>1</td> <td>Coordinació, governança i comunicació PECT</td> <td></td><td></td><td></td><td></td><td></td><td></td><td></td><td></td><td></td><td></td><td></td><td></td><td></td><td></td><td></td><td></td><td></td><td></td><td></td><td></td><td></td><td></td><td></td><td></td><td></td><td></td><td></td> </tr> <tr> <td>2</td> <td>Model Governança post PECT</td> <td></td><td></td><td></td><td></td><td></td><td></td><td></td><td></td><td></td><td></td><td></td><td></td><td></td><td></td><td></td><td></td><td></td><td></td><td></td><td></td><td></td><td></td><td></td><td></td><td></td><td></td><td></td> </tr> </tbody> </table>			núm	actuació	oct-20	nov-20	des-20	gen-21	feb-21	mar-21	abr-21	mai-21	jun-21	jul-21	ago-21	set-21	oct-21	nov-21	des-21	gen-22	feb-22	mar-22	abr-22	mai-22	jun-22	jul-22	ago-22	set-22	oct-22	nov-22	des-22	1	Coordinació, governança i comunicació PECT																												2	Model Governança post PECT																											
núm	actuació	oct-20	nov-20	des-20	gen-21	feb-21	mar-21	abr-21	mai-21	jun-21	jul-21	ago-21	set-21	oct-21	nov-21	des-21	gen-22	feb-22	mar-22	abr-22	mai-22	jun-22	jul-22	ago-22	set-22	oct-22	nov-22	des-22																																																														
1	Coordinació, governança i comunicació PECT																																																																																									
2	Model Governança post PECT																																																																																									
ACTUACIONS																																																																																										
ACTUACIÓ	RESUM	PRESSUPOST																																																																																								
A1.1. Coordinació, governança i comunicació PECT	<p>Aquesta actuació porta associades les funcions derivades del rol de coordinador:</p> <p>La interlocució davant la Direcció General d'Administració Local i els organismes responsables de la gestió i el control del PO FEDER de Catalunya 2014-2020 en tot el referent a les comunicacions i intercanvis propis de les obligacions i responsabilitats derivades de l'execució de les operacions del PECT i del cofinançament del FEDER aplicat.</p> <p>La coordinació del conjunt de les operacions del PECT i de les entitats participants, en els terminis recollits a la resolució del PECT i en el programa de treball aprovat i segons el model de governança definit en l'apartat 9 d'aquesta memòria</p> <p>La comunicació dels avanços i nivells d'execució física i financera del PECT, en nom i representació de la totalitat del partenariat del PECT, en els terminis i formats determinats per la Direcció General d'Administració Local i els organismes responsables de la gestió i el</p>	106.430,00€																																																																																								

12 <https://www.collectiveimpactforum.org/>


	<p>control del PO FEDER de Catalunya 2014-2020, incloent la preparació i presentació de les corresponents certificacions</p> <ul style="list-style-type: none"> • L'assessorament a les entitats participants en relació a la normativa legal aplicable a les tasques i operacions que executen. • El seguiment i el control operatiu i estratègic de la programació del PECT, dels seus projectes, operacions i actuacions així com la supervisió del compliment que les entitats beneficiàries del PECT respecten la normativa comunitària, de l'Estat membre i catalana aplicable a les operacions que el componen. • El seguiment dels indicadors específics de les operacions, previstos en la present memòria • La gestió dels riscos tècnics i financers • L'execució del Pla de Comunicació previst en aquesta memòria • La gestió de la comunicació interna del projecte 	
A1.2.Model Governança post PECT	Aquesta actuació preveu la constitució del Comitè Estratègic i l'articulació del model de governança necessari per tal que el sistema d'innovació desenvolupat mitjançant el PECT tingui continuïtat i impactes mesurables en la transformació del territori.	48.112,50€
PRESSUPOST TOTAL OPERACIÓ		154.542,50€

OPERACIÓ 2			
TÍTOL	ORE AgroBioFood: Observatori 4.0 de Recursos Endògens agroalimentaris i mediambientals (feedstock push)	Beneficiari	PROMEKO
PRESENTACIÓ			
Descripció	<p>La innovació sistèmica necessària per articular la transformació del model econòmic del territori, basa la capacitat dels actors del territori per identificar aquestes innovacions transformadores, en bona part, en el coneixement que aquests tinguin del potencial de recursos endògens disponible en relació a les oportunitats de nou model. Aquests recursos, molts cops desconegut, i per tant infrautilitzats, esdevén el capital del model, en aquest cas, un capital natural o també denominat "capital verd". L'Observatori de Recursos Endògens serà la eina virtual gestionada per PROMEKO, que facilitarà la generació i transmissió d'aquest coneixement al territori, esdevenint element de suport clau a les fases 1 i 2 de l'espiral d'innovació (Figura 1)</p> <p>Per als àmbits sectorials d'especialització del PECT, caldrà conèixer potencial de recursos del territori per a la producció alimentària, la generació de serveis ecosistèmics i la creació d'infraestructures verdes. Aquest coneixement (feedstock push) és clau per a la identificació de noves i/o millorades cadenes de valor, i nous models productius i econòmics més eficients en l'ús dels recursos i capaços de millorar la capacitat de resiliència del sector agroalimentari i el seu potencial per incentivar noves incorporacions que n'assegurin el relleu generacional.</p> <p>L'objectiu principal d'aquesta operació, doncs, serà l'aportació d'aquest coneixement específic a l'ORE. El coneixement i informació generats en aquesta operació serviran, entre d'altres, per impulsar el Programa de descoberta emprenedora de l'Operació 3 ECOFood-HubLab. .</p> <p>La operació preveu realitzar un estudi exhaustiu basat en una metodologia avalada científicament, per tal de conèixer el potencial de la tipologia de recursos endògens descrita. Per al cas específic dels serveis ecosistèmics i les infraestructures verdes, aquest estudi haurà d'incloure elements de valorització econòmica, social i ambiental orientats a facilitar la quantificació de la potencial demanda d'aquests tipus de serveis i infraestructures (market pull). Aquesta tasca, per al cas de la producció alimentària, es realitzarà en el marc de l'Operació 4.</p> <p>L'operació preveu també la translació del coneixement generat amb l'estudi a un sistema d'informació geogràfic, que permeti cartografiar i desenvolupar anàlisis de les diferents tipologies de serveis ecosistèmics, recursos agroalimentaris i potencials infraestructures verdes en l'àmbit territorial de Ponent, generant una base de dades oberta a disposició dels diferents agents implicats en el territori, des d'agents reguladors fins a petits productors.</p>		
Objectius	<ul style="list-style-type: none"> • Definir una metodologia per tal de quantificar i qualificar els serveis ecosistèmics i infraestructures verdes del territori de Ponent i validar-la en l'àmbit de referència • Definir una metodologia per tal de quantificar i qualificar els recursos agroalimentaris endògens del territori de Ponent i validar-la en l'àmbit de referència • Conèixer els requeriments, i demandes socials i econòmiques en relació als serveis ecosistèmics i infraestructures verdes del territori de Ponent. 		

	<ul style="list-style-type: none"> Elaborar un sistema d'informació geogràfic que reculli i defineixi els recursos endògens del territori de Ponent. 																														
Cronograma	núm	actuació	oct-20	nov-20	des-20	gen-21	feb-21	mar-21	abr-21	mai-21	jun-21	jul-21	ago-21	set-21	oct-21	nov-21	des-21	gen-22	feb-22	mar-22	abr-22	mai-22	jun-22	jul-22	ago-22	set-22	oct-22	nov-22	des-22		
	1	desenvolupament metodològic i validació model de quantificació i valorització espais agraris																													
	2	desenvolupament metodològic i validació model de quantificació i valorització espais naturals i																													
	3	observatori 4.0 AgroBioFood																													
ACTUACIONS																															
ACTUACIÓ	RESUM																									PRESSUPOST					
A2.1. Desenvolupament metodològic i validació de model de quantificació i valorització dels espais agraris de Ponent	<p>L'ORE serà l'òrgan encarregat dins del projecte de definir i validar un model que permeti quantificar i qualificar els recursos endògens del sector agroalimentari del territori de Ponent. El sector agroalimentari ha esdevingut un dels motors més importants alhora d'incentivar els canvis socioeconòmics que ha sofert el territori de Ponent en les últimes dècades. Alhora, la història social i econòmica de Ponent no s'entendria sense entendre els canvis que ha sofert el mateix sector. És per això que és important revisar constantment els diferents agents i recursos implicats en el mateix, ja que és necessari alhora de dibuixar l'escena actual del sector i, a partir d'aquí, planificar el seu futur. El sector agroalimentari de Ponent es troba actualment en un canvi important pel que fa a l'estructura i dimensió de les explotacions, així com també als seus mecanismes de venda. Les explotacions agrícoles i ramaderes no disposen, en general, d'una infraestructura física i operacional adequada per tal d'arribar de forma satisfactòria i sostinguda als grans mercats. Tot i ser responsables del major percentatge de producció, el benefici econòmic resulta marginal en comparació al que obtenen grans empreses i corporacions agroalimentàries. A més, l'accés a la informació i a la tecnologia és limitat en comparació al que disposen les grans corporacions agroalimentàries. És per això que una de les primeres tasques que ha de realitzar l'ORE és la de realitzar un inventari exhaustiu de tots els recursos endògens del sector agroalimentari de Ponent, per tal que estigui a disposició dels diferents agents del territori, i esdevinir així una plataforma que permeti augmentar la sostenibilitat i resiliència de les petites i mitjanes explotacions del territori de Ponent.</p> <p>Durant els primers mesos de l'actuació es desenvoluparà un informe de full de ruta de desenvolupament de programari (Software Development Roadmap Report) que marcarà les directrius per dissenyar una solució a mida per abordar l'anàlisi regional del sector agroalimentari de la zona de Ponent. El full de ruta traduirà les visions bàsiques de l'anàlisi en profunditat basat en la Intel·ligència Artificial de l'escena agrícola al territori dels EUA (desenvolupat l'any 2018 per l'Aretian Urban Analytics and Design Engine, un programa creat per Harvard Graduate School of Design (GSD) i Harvard School of Engineering and Applied Sciences (SEAS)).</p> <p>L'objectiu serà establir directrius per dissenyar l'arquitectura del programari, el pipeline de dades científiques, els sistemes de recollida de dades, la creació de bases de dades, l'adaptació del Urban Analytics Engine a les especificitats i reptes de la regió de Ponent, i el disseny d'una interfície d'usuari que permeti resumir i presentar els coneixements clau d'una manera fàcil i interactiva. L'informe descriurà les mètriques clau de rendiment (KPIs) basades en l'aprenentatge automàtic (Machine Learning), protocols de suport en presa de decisions i diagnòstic territorial, principis de disseny de bases de dades, processos de desenvolupament de programari i un full de ruta de desenvolupament de programari per guiar el desenvolupament de la solució informàtica.</p> <p>Per tal de dur a terme aquesta actuació caldrà:</p> <ul style="list-style-type: none"> Delimitar la regió geogràfica de Ponent en l'àmbit d'actuació del projecte. Elaboració de l'informe de full de ruta de desenvolupament de programari (Software Development Roadmap Report) de la zona de Ponent. Crear una base de dades dels recursos agroalimentaris circumscrits en la regió geogràfica de Ponent. Realitzar una descripció de l'escena dels recursos agroalimentaris de Ponent. Es realitzarà una caracterització en detall de cada un dels serveis ecosistèmics identificats en la base de dades. 																									60.000,00€					

	<ul style="list-style-type: none"> Realitzar un estudi en global de l'escena de recursos endògens agroalimentaris de Ponent. Realització d'un estudi del panorama general dels recursos endògens agroalimentaris de Ponent. Identificació de fortaleeses, debilitats, riscos i oportunitats dels recursos. Avaluar els diferents recursos agroalimentaris del territori de Ponent, en base a un o més mètodes de valoració (prèviament seleccionat/s). 	
<p>A2.2. Desenvolupament metodològic i validació de model de quantificació i valorització dels espais naturals i biodiversitat de Ponent</p>	<p>La següent actuació que haurà de dur a terme l'ORE és la de definir i validar un model que permeti quantificar i qualificar de forma exhaustiva i detallada els serveis ecosistèmics i infraestructures verdes de les terres de Ponent. Els serveis ecosistèmics estan recollits en quatre categories diferents: serveis de proveïment, de regulació, culturals, i de suport.</p> <p>L'ORE haurà de d'identificar i caracteritzar els serveis ecosistèmics més rellevants en el territori de Ponent amb l'objectiu futur que se'n derivin noves activitats econòmiques més sostenibles en termes econòmics, socials i mediambientals.</p> <p>A més, de forma complementària es realitzarà l'estudi de les necessitats socials, demanda potencial i de tendències socials i de mercat (market pull) en relació als serveis ecosistèmics i infraestructura verda del territori de Ponent. Aquesta actuació resulta clau alhora d'establir un anàlisi relacional amb els recursos per tal de generar els nous models econòmics i cadenes de valor.</p> <p>Un cop s'hagi realitzat la quantificació dels serveis ecosistèmics i infraestructures verdes, i s'hagi creat la base de dades, caldrà valorar de forma qualitativa els serveis ecosistèmics vinculats al sistema agrari, al sistema urbà i als espais naturals protegits del territori de Ponent. És vital per a la societat el poder identificar els serveis ecosistèmics que presenta un territori, però és igualment important el poder-los valorar, ja que d'això en dependrà la prioritat alhora d'emprendre diferents tipus d'acció. El valor dels serveis dels ecosistemes es pot expressar en diners, cosa que indica les preferències dels usuaris, a més, ajuda a determinar quina quantitat de recursos s'han de gastar per mantenir o restaurar un servei. L'avaluació dels serveis ecosistèmics és una eina per als que prenen decisions, que ajuda a triar entre opcions de gestió alternatives per assolir múltiples objectius. És un sistema que vincula l'ecologia a l'economia, per la qual cosa s'han d'utilitzar mètodes econòmics per a l'avaluació dels components dels sistemes ecològics.</p> <p>Durant els primers mesos de l'actuació es desenvoluparà un informe de full de ruta de desenvolupament de programari (Software Development Roadmap Report) que marcarà les directrius per dissenyar una solució a mida per abordar l'anàlisi regional dels serveis ecosistèmics i mediambientals de la zona de Ponent. Aquest informe es realitzarà amb una arquitectura similar al desenvolupat en l'Actuació A2.1 (sector agroalimentari).</p> <p>Per tal de dur a terme aquesta actuació caldrà:</p> <ul style="list-style-type: none"> Delimitar la regió geogràfica de Ponent en l'àmbit d'actuació del projecte. Elaboració de l'informe de full de ruta de desenvolupament de programari (Software Development Roadmap Report) de la zona de Ponent. Crear una base de dades dels serveis ecosistèmics circumscrits en la regió geogràfica de Ponent. Realitzar una descripció de l'escena dels serveis ecosistèmics de Ponent. Es realitzarà una caracterització en detall de cada un dels serveis ecosistèmics identificats en la base de dades. Realitzar un estudi en global de l'escena de serveis ecosistèmics de Ponent. Avaluar els diferents serveis ecosistèmics del territori de Ponent, en base a un o més mètodes de valoració (prèviament seleccionat/s). Realitzar un estudi de necessitats i demanda potencial dels serveis ecosistèmics i infraestructures verdes de Ponent (market pull). 	<p>60.000,00€</p>
<p>A2.3. Sistema d'informació geogràfica dels recursos agroalimentaris i mediambientals de Ponent</p>	<p>La creació de la base de dades de serveis ecosistèmics, infraestructures verdes, i recursos agroalimentaris de Ponent (realitzat en anteriors actuacions) esdevindrà l'embrió d'un sistema d'informació geogràfic avançat que permeti cartografiar i desenvolupar anàlisis de les diferents tipologies de serveis i recursos agroalimentaris en l'àmbit territorial de Ponent.</p> <p>La base de dades dels diferents espais i recursos es constituirà en base diversos atributs conformats en diferents capes d'informació el que permetrà per una banda, geo-localitzar en l'espai els recursos i per l'altra poder agrupar-los o segmentar-los en base les propietats dels diferents atributs. Al mateix temps cada un dels atributs constituirà una nova variable</p>	<p>113.468,74€</p>

	<p>quantitativa o bé qualitativa que podrà ésser inclosa en anàlisis estadístics (simples o multi-variant), o anàlisis relacionals (i.e. matching analysis entre feedstock push i market pull).</p> <p>En aquest sentit, es dissenyarà un prototip de programari, que inclogui una base de dades regional, un motor d'anàlítica i una interfície d'usuari, mitjançant una eina de visualització interactiva de business intelligence (BI) per descriure la informació clau. El prototip serà susceptible de ser desenvolupat i millorat amb el pas del temps, quant a les seves capacitats, extensió territorial, característiques analítiques i aplicacions.</p> <p>El prototip de treball podrà (1) delimitar geogràficament els límits de la subregió dins de la província; (2) descriure la seva escena agrícola, producció, especialitat i producció de cultius genèrics, producció interior de granges; (3) descriure i caracteritzar els serveis ecosistèmics i infraestructura verda de la zona; (4) descriure el rendiment empresarial de la indústria alimentària local, (5) identificar possibles campus agrícoles que han de ser analitzats, nodrits i proveïts de suport; (6) resumir el rendiment agrícola, econòmic i ecològic de cada agrupament agrícola mitjançant anàlisis territorials; i (7) identificar oportunitats per reforçar el panorama agrícola, la identitat gastronòmica, la base econòmica de les zones rurals seleccionades.</p> <p>La realització d'aquesta actuació preveu:</p> <ul style="list-style-type: none"> • Digitalitzar i georeferenciar els serveis ecosistèmics, infraestructures verdes i recursos agroalimentaris de la base de dades en una plataforma GIS. • Generar informes referenciats en el territori (anàlisis conceptual-visual) en relació als recursos de Ponent per tal de proveir d'informació útil i estratègica a ens i agents responsables del territori. 	
PRESSUPOST TOTAL OPERACIÓ		233.468,74€

OPERACIÓ 3			
TÍTOL	ECOFood-HUBLAB: espai per a la innovació oberta i col·laborativa orientada a desenvolupar la resiliència del sector agroalimentari i la funcionalitat dels serveis ecosistèmics i mediambientals com a vector d'especialització competitiva territorial	Beneficiari	Ajuntament de Bell-lloc d'Urgell
PRESENTACIÓ			
Descripció	<p>L'Ajuntament de Bell-lloc lidera la present Operació en tant que representant del territori de regants de la zona de Ponent, connectant des dels territoris del Canal d'Urgell als nous territoris del Canal Segarra-Garrigues. En el marc territorial del PECT AgroBioFood  Ponent, es consolida geogràficament com a laboratori obert d'innovació específicament orientat a validar les innovacions vinculades a: (a) millorar la capacitat de resiliència del sector agroalimentari del territori vers els efectes del canvi climàtic i les tendències alimentàries de la població, com a element de millora de la productivitat, competitivitat i sostenibilitat de la producció primària, i (b) la potenciació de la multifuncionalitat dels serveis ecosistèmics i mediambientals dels espais agraris i dels espais naturals, com a element de millora de la productivitat, competitivitat i sostenibilitat de la producció primària, mitgador dels efectes del canvi climàtic i generador de beneficis socials, econòmics i ambientals més enllà del propi sector agroalimentari.</p> <p>A través de l'articulació de l'espai ECOFood-HubLab (veure glossari) , l'Ajuntament assumeix el rol de facilitador i impulsor de la innovació en l'àmbit d'especialització identificat, prenent així el protagonisme que la literatura en innovacions sistèmiques i transicions cap a la sostenibilitat^{13, 14} atorga als actors polítics locals i regionals en aquests processos transformadors.</p> <p>La ubicació en el territori resulta també clau en aquest sentit, Bell-lloc d'Urgell es situa al bell mig de la zona regable del Canal d'Urgell, que porta l'aigua des del riu Segre a camps de cultiu situats a diferents termes municipals de les comarques de l'Urgell, el Pla d'Urgell, la Noguera, el Segrià i les Garrigues, conformant un total de 70.000 ha, les quals</p>		

13 https://ec.europa.eu/environment/ecoap/sites/ecoap_stayconnected/files/eio_2016_report.pdf

14 https://www.tno.nl/media/3388/systemic_innovation_eco_policies_tno_2014_r10903.pdf

	<p>s'han duplicat els últims anys amb l'arribada del Canal Segarra-Garrigues. A més, Bell-lloc d'Urgell, inicia l'any 2019-2020 la segona fase de modernització del reg amb més de 120 propietaris adherits i un pressupost total de 2,6 MEUR, fet el qual el situa en el lloc i moment clau alhora d'emprendre noves accions milloradores del propi sector agroalimentari així com dels serveis ecosistèmics que se'n deriven.</p> <p>L'ECOFood-Hublab facilitarà les fases 1,2,3 i 4 de l'espiral d'innovació especialitzada (Figura 1) en els àmbits del PECT i, a la vegada, contribuirà a la fase 5 mitjançant jornades i/o activitats de transferència</p> <p>L'ECOFood-HubLab impulsarà, en l'àmbit d'especialització territorial especificat, les accions estratègiques, tàctiques i operatives necessàries per gestionar de manera cíclica la innovació sistèmica a desenvolupar. Aquestes accions s'agrupen en tres processos específics, que es vincularan a tres programes diferents :</p> <ul style="list-style-type: none"> • Descoberta emprenedora, • Co-generació d'idees i solucions innovadores, • Acceleració de la innovació. <p>A nivell d'infraestructures, el municipi ja disposa d'una incubadora d'empreses que ofereix, entre d'altres, serveis de formació i espais per a l'emprenedoria. Mitjançant aquesta Operació, la funcionalitat del viver s'amplia amb nous espais, dinàmiques participatives, recursos i serveis específicament dissenyats per desenvolupar els processos esmentats anteriorment.</p> <p>L'operació inclou el conjunt d'actuacions necessàries per la posada en funcionament de l'ECOFood-HubLab i les seves funcionalitats a través de programes específics.</p>																																																																																																																																																	
<p>Objectius</p>	<ul style="list-style-type: none"> • Habilitació de l'espai físic i virtual ECOFood-HubLab per a la innovació oberta en el sector agroalimentari, i els serveis ecosistèmics i mediambientals. • Disseny i posada en funcionament dels programes de descoberta emprenedora, co-generació d'idees i solucions innovadores i acceleració de la innovació en el sector agroalimentari i els serveis ecosistèmics i mediambientals. 																																																																																																																																																	
<p>Cronograma</p>	<table border="1"> <thead> <tr> <th>núm</th> <th>actuació</th> <th>oct-20</th> <th>nov-20</th> <th>des-20</th> <th>gen-21</th> <th>feb-21</th> <th>mar-21</th> <th>abr-21</th> <th>mai-21</th> <th>jun-21</th> <th>jul-21</th> <th>ago-21</th> <th>set-21</th> <th>oct-21</th> <th>nov-21</th> <th>des-21</th> <th>gen-22</th> <th>feb-22</th> <th>mar-22</th> <th>abr-22</th> <th>mai-22</th> <th>jun-22</th> <th>jul-22</th> <th>ago-22</th> <th>set-22</th> <th>oct-22</th> <th>nov-22</th> <th>des-22</th> </tr> </thead> <tbody> <tr> <td>1</td> <td>Espai ECO-Hublab</td> <td></td><td></td><td></td><td></td><td></td><td></td><td></td><td></td><td></td><td></td><td></td><td></td><td></td><td></td><td></td><td></td><td></td><td></td><td></td><td></td><td></td><td></td><td></td><td></td><td></td><td></td><td></td> </tr> <tr> <td>2</td> <td>Programa EECO-HubLab per la Descoberta emprenedora</td> <td></td><td></td><td></td><td></td><td></td><td></td><td></td><td></td><td></td><td></td><td></td><td></td><td></td><td></td><td></td><td></td><td></td><td></td><td></td><td></td><td></td><td></td><td></td><td></td><td></td><td></td><td></td> </tr> <tr> <td>3</td> <td>Programa ECO-Hublab per a la Co-generació d'idees i solucions innovadores</td> <td></td><td></td><td></td><td></td><td></td><td></td><td></td><td></td><td></td><td></td><td></td><td></td><td></td><td></td><td></td><td></td><td></td><td></td><td></td><td></td><td></td><td></td><td></td><td></td><td></td><td></td><td></td> </tr> <tr> <td>4</td> <td>Programa ECO-HubLab d'acceleració d'startups d'impacte</td> <td></td><td></td><td></td><td></td><td></td><td></td><td></td><td></td><td></td><td></td><td></td><td></td><td></td><td></td><td></td><td></td><td></td><td></td><td></td><td></td><td></td><td></td><td></td><td></td><td></td><td></td><td></td> </tr> </tbody> </table>	núm	actuació	oct-20	nov-20	des-20	gen-21	feb-21	mar-21	abr-21	mai-21	jun-21	jul-21	ago-21	set-21	oct-21	nov-21	des-21	gen-22	feb-22	mar-22	abr-22	mai-22	jun-22	jul-22	ago-22	set-22	oct-22	nov-22	des-22	1	Espai ECO-Hublab																												2	Programa EECO-HubLab per la Descoberta emprenedora																												3	Programa ECO-Hublab per a la Co-generació d'idees i solucions innovadores																												4	Programa ECO-HubLab d'acceleració d'startups d'impacte																											
núm	actuació	oct-20	nov-20	des-20	gen-21	feb-21	mar-21	abr-21	mai-21	jun-21	jul-21	ago-21	set-21	oct-21	nov-21	des-21	gen-22	feb-22	mar-22	abr-22	mai-22	jun-22	jul-22	ago-22	set-22	oct-22	nov-22	des-22																																																																																																																						
1	Espai ECO-Hublab																																																																																																																																																	
2	Programa EECO-HubLab per la Descoberta emprenedora																																																																																																																																																	
3	Programa ECO-Hublab per a la Co-generació d'idees i solucions innovadores																																																																																																																																																	
4	Programa ECO-HubLab d'acceleració d'startups d'impacte																																																																																																																																																	
<p>ACTUACIONS</p>																																																																																																																																																		
<p>ACTUACIÓ</p>	<p>RESUM</p>	<p>PRESSUPOST</p>																																																																																																																																																
<p>A3.1. Espai ECOFood-Hublab</p>	<p>Rehabilitació d'equipaments municipals existents per tal que puguin allotjar l'espai físic ECOFood-HubLab.</p> <p>L'actuació preveu habilitar la superfície necessària i disponible amb espais i equipaments específicament dissenyats per a la realització de les dinàmiques participatives vinculades a la descoberta emprenedora i generació d'idees, així com els espais de treball per a les diferents dinàmiques col·laboratives associades a l'acceleració de la innovació, incloent espais per al prototipatge.</p> <p>L'actuació inclou la contractació dels serveis tècnics per al disseny de l'espai, i la inversió a realitzar en el bé immoble i l'adquisició dels béns d'equipament necessaris per a la seva posada en funcionament.</p> <p>Aquesta mateixa actuació inclou el desenvolupament d'eines i recursos digitals per facilitar la participació ciutadana en els diferents Programes, configurant un entorn virtual de suport a la innovació</p>	<p>500.875,00€</p>																																																																																																																																																
<p>A3.2. Programa ECOFood-HubLab</p>	<p>El procés de descoberta emprenedora, equivalent al punt 1 de l'espiral d'innovació especialitzada (Figura 1) és bàsic en qualsevol procés d'innovació sistèmica mitjançant el qual es volen generar canvis tant en la dimensió social (valors, actituds, normes...), com en la dimensió</p>	<p>95.250,00€</p>																																																																																																																																																

<p>per la Descoberta emprendedora</p>	<p>tècnica (infraestructures, processos de producció, tecnologies...) i , encara més important, canvis en les relacions entre les dues dimensions.</p> <p>Un procés d'innovació sistèmica requereix la combinació d'un seguit d'innovacions desenvolupades i implementades per molts actors diferents. Per això és tant important que aquests actors prenguin consciència de la necessitat del canvi, s'impliquin i participin de bon principi en l'articulació del procés. Aquest és l'objectiu del Programa per la Descoberta emprendedora.</p> <p>A través del pilot Biolab.Ponent s'ha constatat que per captar l'atenció dels actors calen accions específiques orientades a mobilitzar la ciutadania i a descobrir el potencial de l'àmbit en relació a la seva capacitat d'aportar solucions concretes a problemes actuals.</p> <p>Quan els actors han pres consciència del potencial de l'àmbit, i estan disposats a participar del procés de descoberta emprendedora, cal aportar a les dinàmiques el coneixement necessari per identificar oportunitats concretes en base al potencial de recursos endògens del territori (feedstock push-OP2) i les oportunitats identificades (market pull-OP2 i OP4). En aquesta fase, els actors vinculats tindran la capacitat de veure no només el potencial de l'àmbit per solucionar problemes actuals, sinó també per crear valor afegit i nous models de negoci en sectors consolidats i emergents, que contribuiran a la volguda transformació del model econòmic del territori.</p> <p>La combinació de motivació i coneixement, dona lloc a la identificació d'obstacles (denominats també punts de palanca) que cal solucionar per materialitzar les oportunitats identificades. Cadascun d'aquests obstacles requerirà el desenvolupament d'un seguit d'innovacions, tecnològiques, socials i/o organitzatives i a la implicació de coalicions d'actors amb uns interessos determinats en desenvolupament de la seva solució, donant lloc així a Grups de treball.. Aquests grups treballaran aquests reptes mitjançant el Programa previst en l'actuació 3.3.</p> <p>Les activitats específiques per dissenyar i posar en marxa el Programa de Descoberta emprendedora són les següents:</p> <ul style="list-style-type: none"> • Mapeig d'actors • Constitució del Grup Impulsor • Activitats d'impacte per a la presa de consciència • Recursos i dinàmiques participatives per a la identificació d'obstacles i dels actors del sistema vinculats (activitat iterativa en l'operativa de l'estructura d'innovació sistèmica) • Constitució de coalicions d'actors vinculats a obstacles concrets: Grups de treball (activitat iterativa en la metodologia de Gestió de la Innovació sistèmica) • Aquests Grups de treball desenvoluparan les solucions innovadores, per superar l'obstacle identificat, en el marc del següent Programa. • Durant la vigència del PECT, es realitzaran les tres primeres activitats i la primera iteració de les dues darreres 	
<p>A3.3. Programa ECOFood-Hublab per a la co-generació d'idees i solucions innovadores</p>	<p>Aquest programa facilita el punt 2 de l'espiral d'innovació. En aquesta actuació caldrà dissenyar i validar les eines i recursos necessaris per tal que Grups de treball constituïts, i que es puguin constituir a través de les diferents iteracions previstes (fase posterior al PECT), puguin co-identificar les innovacions que cal desenvolupar per solucionar el seu obstacle</p> <p>En aquest sentit es pretén habilitar i validar la capacitat de l'ECOFood-HubLab per:</p> <p>Identificar innovacions en desenvolupament o desenvolupades que puguin contribuir a solucionar els obstacles a través d'una base de dades oberta de projectes i iniciatives que (a) contribueixen a millorar la capacitat de resiliència del sector agroalimentari, i (b) milloren la multifuncionalitat dels serveis ecosistèmics i mediambientals, vinculables amb el desenvolupament d'innovacions relacionades amb l'àmbit d'especialització. La informació disponible a la base de dades, anirà acompanyada de sessions específiques de transferència als sectors implicats, per facilitar l'adopció de les innovacions. A banda, es realitzarà un cerca de com els serveis ecosistèmics i el capital natural es tradueixen en conceptes operatius que proporcionin solucions provades, pràctiques i adaptades per a la seva integració en la gestió del</p>	<p>46.625,00€</p>

	<p>territori i la planificació de les produccions. Es realitzarà un enfocament per casos d'estudi a diferent escala dissenyat per fonamentar anàlisis, solucions i propostes concretes adaptades al marc d'aquest PECT.</p> <p>La informació disponible a la base de dades, anirà acompanyada de sessions específiques de transferència als sectors implicats, per facilitar l'adopció de les innovacions (1 sessió prevista en el marc del PECT).</p> <p>Organitzar Camps d'Innovació (veure glossari) com a metodologia per articular respostes col·lectives i eficaces als obstacles en l'assoliment de reptes de la societat d'un territori. L'actuació preveu la organització d'un Camp d'Innovació a partir d'obstacles identificats en l'actuació anterior, tant en l'àmbit del sector agroalimentari com dels serveis ecosistèmics i ambientals, i gestionat a partir de Grups de Treball constituïts. Les fases previstes per a l'execució del 1er Camp d'Innovació del ECOFood-Hublab són:</p> <p>a. Preparació: (a.1.) Identificació de participants</p> <p>b. Execució (1,5 dies) : (b.1.) Exploració dels obstacles (fase de divergència); (b.2.) Combinació d'idees (fase de convergència); (b.3.)Proposta i planificació de possibles projectes pilot (fase de concreció).</p> <p>A través d'aquesta s activitat, cada Grup de treball per reptes anirà configurant el portfoli d'innovacions a implementar o desenvolupar, que serà objecte de treball del Programa desenvolupat en l'actuació 3.4.</p>	
<p>A3.4. Programa ECOFood-HubLab d'acceleració d'startups d'impacte</p>	<p>El marc de les diferents metodologies existents per impulsar el desenvolupament i implementació de la innovació¹⁵, els HubLab aposten per l'actual tendència en l'àmbit de l'administració pública¹⁶ al desenvolupament de Programes d'acceleració d'iniciatives innovadores amb impacte en la resolució de reptes socials. En el marc d'un Programa d'Acceleració, aquestes iniciatives, denominades també "startups d'impacte" (veure glossari), poden avançar en el procés d'innovació fins a la fase de disseny i prototipatge (punt 3 de l'espiral) en un entorn de risc controlat.</p> <p>A diferència dels existents models d'incubació presents en el territori, els programes d'acceleració proporcionen serveis de durada limitada (normalment entre 3 i 12 mesos) en base a un exhaustiu procés de selecció que valora el potencial de la innovació per contribuir a solucionar el repte.</p> <p>Els serveis que ofereixen aquests tipus de programes constitueixen un entorn protegit per minimitzar el nivell de risc del desenvolupament de la innovació. Aquests serveis sovint inclouen l'assistència en el desenvolupament del pla de negocis, cobertura de la inversió, prototips, i proves de mercat inicials, en funció de la fase de desenvolupament de la iniciativa.</p> <p>La present actuació dissenyarà el Programa per tal que estigui operatiu a la finalització del PECT, en base a l'experiència de les diferents iniciatives existents a nivell europeu i seguint la metodologia proposada en el document "Startup Accelerator Programmes. A Practice Guide. ©Nesta 2014".</p>	<p>39.187,50€</p>
<p>PRESSUPOST TOTAL OPERACIÓ</p>		<p>681.937,50€</p>

¹⁵ <https://www.nesta.org.uk/report/compendium-innovation-methods/>

¹⁶ <https://bethnalgreenventures.com/>

¹⁷ Business incubators and accelerators: the national picture. UK Department for Business, Energy and Industrial Strategy

OPERACIÓ 4																																																																																																																																																																																	
TÍTOL	Demanda AgroBioFood: Nous models productius i cadenes de valor per a l'adaptació a la demanda europea (market pull)	Beneficiari	FCAC																																																																																																																																																																														
PRESENTACIÓ																																																																																																																																																																																	
Descripció	<p>Aquesta operació contempla dur a terme una sèrie d'actuacions encaminades a l'anàlisi i coneixement de les necessitats i demandes potencials del sector agroalimentari, emmarcats en el territori de Ponent, i centrant el focus d'atenció en el mercat europeu. El coneixement i informació generats en aquesta operació es traslladarà a l'ECOFood-HubLab (Operació 3) amb la finalitat que aquest pugui desenvolupar les pertinents actuacions.</p> <p>La sostenibilitat dels nous models de producció d'aliments que s'implantin al territori anirà lligada a la seva capacitat de satisfer la demanda dels mercats. Per aquest motiu, cal dur a terme una anàlisi de la demanda potencial (market pull) per identificar els conreus, espècies ramaderes i sistemes de producció que puguin donar resposta a les noves demandes. Aquesta identificació ha d'anar acompanyada d'una proposta d'implantació territorial i sectorial que tingui en compte les condicions agronòmiques, econòmiques, socials i ambientals del territori i que contempli l'aprofitament dels recursos primaris del propi territori (sòl, insolació, aigua, coneixement). La proposta ha de contemplar la quantificació del potencial d'aprofitament de tot el material orgànic que generi el sistema per definir processos productius primaris i secundaris que en maximitzin el valor (bioeconomia circular).</p> <p>Finalment, es definiran els models de negoci que permetin generar activitat econòmica sostenible (econòmicament, socialment i mediambientalment) en el territori que incorpori talent i innovació en les diferents baules de les cadenes de valor identificades prèviament.</p>																																																																																																																																																																																
Objectius:	<ul style="list-style-type: none"> Generar les condicions favorables en el territori de Ponent perquè es desenvolupin nous models de negoci associats a les noves tendències en consum d'aliments en els mercats europeus maximitzant l'aprofitament i valorització dels recursos naturals i humans disponibles integrant-hi el talent i la innovació com a elements claus en la seva sostenibilitat. 																																																																																																																																																																																
Cronograma	<table border="1"> <thead> <tr> <th>núm</th> <th>actuació</th> <th>oct-20</th> <th>nov-20</th> <th>des-20</th> <th>gen-21</th> <th>feb-21</th> <th>mar-21</th> <th>abr-21</th> <th>mai-21</th> <th>jun-21</th> <th>jul-21</th> <th>ago-21</th> <th>set-21</th> <th>oct-21</th> <th>nov-21</th> <th>des-21</th> <th>gen-22</th> <th>feb-22</th> <th>mar-22</th> <th>abr-22</th> <th>mai-22</th> <th>jun-22</th> <th>jul-22</th> <th>ago-22</th> <th>set-22</th> <th>oct-22</th> <th>nov-22</th> <th>des-22</th> </tr> </thead> <tbody> <tr> <td>1</td> <td>Estudi demanda de produccions</td> <td></td><td></td><td></td><td></td><td></td><td></td><td></td><td></td><td></td><td></td><td></td><td></td><td></td><td></td><td></td><td></td><td></td><td></td><td></td><td></td><td></td><td></td><td></td><td></td><td></td><td></td><td></td> </tr> <tr> <td>2</td> <td>Definició nous models productius i nous models de negoci</td> <td></td><td></td><td></td><td></td><td></td><td></td><td></td><td></td><td></td><td></td><td></td><td></td><td></td><td></td><td></td><td></td><td></td><td></td><td></td><td></td><td></td><td></td><td></td><td></td><td></td><td></td><td></td> </tr> <tr> <td>3</td> <td>Noves formes, noves persones</td> <td></td><td></td><td></td><td></td><td></td><td></td><td></td><td></td><td></td><td></td><td></td><td></td><td></td><td></td><td></td><td></td><td></td><td></td><td></td><td></td><td></td><td></td><td></td><td></td><td></td><td></td><td></td> </tr> <tr> <td>4</td> <td>Implementació de les innovacions</td> <td></td><td></td><td></td><td></td><td></td><td></td><td></td><td></td><td></td><td></td><td></td><td></td><td></td><td></td><td></td><td></td><td></td><td></td><td></td><td></td><td></td><td></td><td></td><td></td><td></td><td></td><td></td> </tr> <tr> <td>5</td> <td>Sostenibilitat del sistema</td> <td></td><td></td><td></td><td></td><td></td><td></td><td></td><td></td><td></td><td></td><td></td><td></td><td></td><td></td><td></td><td></td><td></td><td></td><td></td><td></td><td></td><td></td><td></td><td></td><td></td><td></td><td></td> </tr> </tbody> </table>			núm	actuació	oct-20	nov-20	des-20	gen-21	feb-21	mar-21	abr-21	mai-21	jun-21	jul-21	ago-21	set-21	oct-21	nov-21	des-21	gen-22	feb-22	mar-22	abr-22	mai-22	jun-22	jul-22	ago-22	set-22	oct-22	nov-22	des-22	1	Estudi demanda de produccions																												2	Definició nous models productius i nous models de negoci																												3	Noves formes, noves persones																												4	Implementació de les innovacions																												5	Sostenibilitat del sistema																											
núm	actuació	oct-20	nov-20	des-20	gen-21	feb-21	mar-21	abr-21	mai-21	jun-21	jul-21	ago-21	set-21	oct-21	nov-21	des-21	gen-22	feb-22	mar-22	abr-22	mai-22	jun-22	jul-22	ago-22	set-22	oct-22	nov-22	des-22																																																																																																																																																					
1	Estudi demanda de produccions																																																																																																																																																																																
2	Definició nous models productius i nous models de negoci																																																																																																																																																																																
3	Noves formes, noves persones																																																																																																																																																																																
4	Implementació de les innovacions																																																																																																																																																																																
5	Sostenibilitat del sistema																																																																																																																																																																																
ACTUACIONS																																																																																																																																																																																	
ACTUACIÓ	RESUM	PRESSUPOST																																																																																																																																																																															
A4.1. Estudi demanda de produccions	Estudiar les necessitats de produccions agràries i ramaderes a partir de la identificació de les noves formes de consum d'aliments a mitjà termini en els mercats Europeus: necessitats nutritives bàsiques, noves tipologies d'aliments i noves formes de consum i elaboració segons els requeriments dels grups de consumidors a identificar.	88.112,50€																																																																																																																																																																															
A4.2. Definició nous models productius i nous models de negoci	<p>Caracterització de les produccions agropecuàries, de noves formes de producció primària i secundària i descripció i quantificació dels requeriments d'implantació i maneig.</p> <p>Caracterització de nous models productius, de transformació i comercialització que donin resposta a la demanda estudiada.</p> <p>Identificar les possibilitats de mecanització de les operacions de maneig associades a cadascun dels models.</p>	91.190€																																																																																																																																																																															

	<p>Quantificació de les necessitats d'incorporació de talent i d'innovació en el sistema per assegurar la correcta implantació dels nous sistemes de producció.</p> <p>Definir nous models de negoci en les cadenes de valor associades als models productius proposats per a cadascuna de les zones productives del territori de Ponent.</p> <p>Estudiar l'impacte de la implantació de cadascun dels models proposats sobre el desenvolupament d'activitats secundàries i la capacitat de generació d'ocupació.</p> <p>Articular les estratègies de mercat per a la fase d'introducció dels models proposats.</p>	
A4.3. Noves formes, noves persones	Fomentar la incorporació del talent en el desenvolupament dels nous models de negoci identificats, tant a nivell de producció primària com en la primera transformació, la segona transformació i en els nous processos industrials de la bioeconomia circular.	143.843,47€
A4.4. Implementació de les innovacions	Sistematitzar l'acompanyament directe a empreses i cooperatives en la identificació i implantació d'innovacions necessàries per la seva adaptació als canvis en les tendències dels mercats.	126.079,42€
A4.5. Sostenibilitat del sistema	<p>Identificar una metodologia per analitzar el grau de sostenibilitat dels models productius actuals i futurs.</p> <p>Quantificar el nivell actual de sostenibilitat econòmica, social i mediambiental sistema actual del territori.</p> <p>Implantació de processos de validació de l'evolució del grau de sostenibilitat.</p>	113.167,74€
PRESSUPOST TOTAL OPERACIÓ		562.394,12€

OPERACIÓ 5			
TÍTOL	Plant Health Innovation Hub: creació d'un Innovation Hub en sanitat vegetal per a la sostenibilitat i resiliència del sector agroalimentari	Beneficiari	IRTA
PRESENTACIÓ			
Descripció	<p>L'operació es basa en la creació d'un Plant Health Innovation Hub, un ens que busca ser el referent en el seu àmbit en la zona del Mediterrani. En aquest sentit, serà imprescindible incorporar el coneixement generat a través de la cooperació de l'ECOFood-HubLab (Operació 3) amb l'ORE (Operació 2) i la FCAC (Operació 4).</p> <p>Les Terres de Lleida representen la major concentració de cultius de Catalunya i, per tant, una de les zones de producció d'aliments més importants del Mediterrani.</p> <p>Un dels reptes de la producció d'aliments és mantenir alts estàndards de qualitat, alts nivells de producció i la màxima seguretat dels aliments, característiques que són cada cop més demandades per la població de Catalunya. Per aconseguir aquest repte, un dels majors riscos a fer front en l'actual situació de canvi climàtic és mantenir el nivell adequat de protecció dels conreus, mitjançant el desenvolupament de nous productes i la implantació de noves tècniques que permetin assegurar una producció de qualitat i en la quantitat òptima.</p> <p>Lleida disposa d'estructures generadores de coneixement, així com de tècniques i de productes a través de la presència en el territori d'un teixit d'agents, entre els que destaquen Centres de Recerca i -Universitats actives en Sanitat Vegetal (IRTA i UdL), Centres Tecnològics, multitud d'empreses generadores d'insums (empreses de fitosanitaris, de fitofortificants, de nutricionals i d'equipaments), i fabricants de maquinària d'aplicació de productes associades en un clúster (FEMAC), i distribuïdores. Com a fet destacat, Lleida també compta amb la presència de múltiples agents clau en Sanitat Vegetal (ADVs, assessors, personal tècnic especialitzat així com tècnics comercials), molts d'ells associats en estructures amb una llarga tradició. La modificació de l'estructura productiva de Lleida en els darrers anys (canvis de cultius, de les tècniques de producció i de l'estructura de les empreses) però sobretot el canvi climàtic i l'increment de la mobilitat de persones i mercaderies ha comportat l'aparició de nous riscos sanitaris dels cultius que poden posar en</p>		

	<p>perill la producció i la qualitat dels aliments. Alguns dels riscos recents pel model actual i de futur són el foc bacterià, Xanthomonas, Sharka, Xylella, Halyomorpha o HLB.</p> <p>Aquest increment del risc sanitari ha coincidit amb una davallada dels recursos humans i de les infraestructures disponibles a Catalunya per fer front a les crisis sanitàries i per generar nou coneixement. Cal doncs impulsar la generació de noves tècniques i productes en sanitat vegetal mitjançant noves fórmules d'innovació i generació de coneixement, incrementant els recursos humans especialitzats en aquest àmbit, millorant les infraestructures i coordinant les existents, i tot això mitjançant un nou model de coneixement obert i participatiu.</p> <p>Per tal de fer front als nous reptes en la producció d'aliments a les Terres de Lleida, es proposa la posta en marxa d'un "Plant Health Innovation Hub". Aquesta eina permetrà l'especialització territorial de Lleida en Sanitat Vegetal, sent motor d'activitat econòmica en el territori i ajudant a garantir la producció d'aliments.</p> <p>Donada la variabilitat de cultius de Catalunya, i la importància relativa d'alguns d'ells a la província de Lleida, en una primera fase la temàtica del HUB es centrarà en els cultius de fruita dolça, olivera i fruita seca. En una segona fase es contemplen els cultius extensius (cereals),vinya i nous cultius.</p>																																																																																																																				
<p>Objectius:</p>	<p>Posada en marxa d'un "Plant Health Innovation Hub" (1) (PHIH) a Lleida que permeti l'especialització de les Terres de Lleida en sanitat vegetal mitjançant la generació de coneixement i la innovació oberta i participativa, així com la coordinació i visualització de l'activitat a Catalunya.</p>																																																																																																																				
<p>Cronograma</p>	<table border="1"> <thead> <tr> <th>núm</th> <th>actuació</th> <th>oct-20</th> <th>nov-20</th> <th>des-20</th> <th>gen-21</th> <th>feb-21</th> <th>mar-21</th> <th>abr-21</th> <th>mai-21</th> <th>jun-21</th> <th>jul-21</th> <th>ago-21</th> <th>set-21</th> <th>oct-21</th> <th>nov-21</th> <th>des-21</th> <th>gen-22</th> <th>feb-22</th> <th>mar-22</th> <th>abr-22</th> <th>mai-22</th> <th>jun-22</th> <th>jul-22</th> <th>ago-22</th> <th>set-22</th> <th>oct-22</th> <th>nov-22</th> <th>des-22</th> </tr> </thead> <tbody> <tr> <td>1</td> <td>Adaptació i posada en marxa de les estructures pel Plant Health</td> <td></td><td></td><td></td><td></td><td></td><td></td><td></td><td></td><td></td><td></td><td></td><td></td><td></td><td></td><td></td><td></td><td></td><td></td><td></td><td></td><td></td><td></td><td></td><td></td><td></td><td></td><td></td> </tr> <tr> <td>2</td> <td>Punt forma't i informa't</td> <td></td><td></td><td></td><td></td><td></td><td></td><td></td><td></td><td></td><td></td><td></td><td></td><td></td><td></td><td></td><td></td><td></td><td></td><td></td><td></td><td></td><td></td><td></td><td></td><td></td><td></td><td></td> </tr> <tr> <td>3</td> <td>Punt de diagnosi i control</td> <td></td><td></td><td></td><td></td><td></td><td></td><td></td><td></td><td></td><td></td><td></td><td></td><td></td><td></td><td></td><td></td><td></td><td></td><td></td><td></td><td></td><td></td><td></td><td></td><td></td><td></td><td></td> </tr> </tbody> </table>	núm	actuació	oct-20	nov-20	des-20	gen-21	feb-21	mar-21	abr-21	mai-21	jun-21	jul-21	ago-21	set-21	oct-21	nov-21	des-21	gen-22	feb-22	mar-22	abr-22	mai-22	jun-22	jul-22	ago-22	set-22	oct-22	nov-22	des-22	1	Adaptació i posada en marxa de les estructures pel Plant Health																												2	Punt forma't i informa't																												3	Punt de diagnosi i control																											
núm	actuació	oct-20	nov-20	des-20	gen-21	feb-21	mar-21	abr-21	mai-21	jun-21	jul-21	ago-21	set-21	oct-21	nov-21	des-21	gen-22	feb-22	mar-22	abr-22	mai-22	jun-22	jul-22	ago-22	set-22	oct-22	nov-22	des-22																																																																																									
1	Adaptació i posada en marxa de les estructures pel Plant Health																																																																																																																				
2	Punt forma't i informa't																																																																																																																				
3	Punt de diagnosi i control																																																																																																																				
<p>ACTUACIONS</p>																																																																																																																					
<p>ACTUACIÓ</p>	<p>RESUM</p>	<p>PRESSUPOST</p>																																																																																																																			
<p>A5.1. Adaptació i posada en marxa de les estructures pel Plant Health Innovation Hub</p>	<p>La creació del Innovation Hub en Sanitat Vegetal requerirà de l'adequació i posada en marxa de dos tipus d'estructures: L'estructura física on estarà ubicat l'Innovation Hub, i la estructura orgànica del mateix.</p> <p>L'estructura física on estarà localitzat el Innovation Hub en Sanitat Vegetal i on es centralitzarà tota la seva activitat serà l'edifici de l'IRTA ubicat al campus d'Agrònoms de la Universitat de Lleida, base actual a Lleida dels equips de Sanitat Vegetal del DARP, de l'IRTA i de la UdL.</p> <p>Aquesta adequació física de l'edifici tindrà com a objectiu principal centralitzar en un espai físic únic totes les activitats físiques del Hub i donar resposta a les seves principals necessitats funcionals: Generació de coneixement i millora de noves tècniques i productes, desenvolupament de serveis d'atenció i assessorament professional per al sector i l'administració (vigilància tecnològica, serveis d'identificació i diagnosi tradicional i digital), generació d'idees (Living Lab), desenvolupament de plans de prevenció i gestió de riscos, Transferència tecnològica, Formació genèrica i especialitzada, i suport polític i legislatiu.</p> <p>Les obres d'adequació de l'actual edifici, per tant, comportaran l'adequació de la infraestructura genèrica (parets i façanes), arranament dels espais específics com el punt de recepció-assessorament i informació (sala de recepció i mobiliari), l'observatori en Sanitat Vegetal i la taula de crisi (sala de reunions amb sistema de videoconferència), la sala de creativació, els laboratoris per les accions de diagnosi i per les accions de prevenció (arranjament de sala i instal·lació d'equipaments).</p> <p>La principal despesa en inversió i equipament de l'operació estarà imputada en aquesta primera actuació que s'iniciarà a partir del M1 d'implementació del projecte i té prevista una durada total aproximada d'un any.</p> <p>La estructura orgànica del Hub quedarà centralitzada entorn a l'Observatori en Sanitat Vegetal, que serà el punt de trobada dels diversos agents del territori que treballaran en l'avaluació,</p>	<p>279.958,12€</p>																																																																																																																			

	<p>anàlisi i planificació d'estratègies de prevenció i control de plagues i malalties que afectin als principals cultius de la zona.</p> <p>. L'Observatori serà l'emplaçament permanent de les Associacions de Defensa Vegetal i Associacions de Tècnics en Sanitat Vegetal de les terres de Lleida. Serà un punt de reunió setmanal dels tècnics en assessorament, reunions de programes en Sanitat Vegetal així com un punt de coordinació de campanyes de seguiment de plagues i malalties (p.e. campanya de prospecció de foc bacterià).</p> <p>L'Observatori iniciarà el seu funcionament de forma paral·lela a l'inici del desenvolupament i adequació de les infraestructures del HUB, i fins que aquestes estructures físiques no estiguin en plè funcionament, desenvoluparà la seva activitat a la actual sala de reunions del edifici d'Agrònoms de la UdL.</p> <p>Un cop s'hagin acabat les obres d'arranjament de l'edifici (gener 2021) traslladarà la seva activitat a l'edifici del HUB, juntament amb els altres dos serveis de "Formació, documentació i informació" i "diagnosi i control".</p> <p>L'observatori comptarà amb la presència dels responsables del Departament d'Agricultura, Ramaderia, Pesca i Alimentació, el personal dels Serveis de Sanitat Vegetal, els representants de les Associacions de Defensa Vegetal i dels Assessors, representants d'empreses d'insums i fins a 3 investigadors especialitzats en entomologia i patologia, tots amb una llarga trajectòria professional i de relació amb el sector.</p> <p>L'observatori tindrà entre les seves funcions, la identificació precoç de riscos emergents en Sanitat Vegetal, proposar accions de diagnosi i de seguiment de riscos, elaborar propostes de plans de treball i de plans formatius pel sector i fer-ne el seu seguiment. La seva gestió seguirà la supervisió i directrius del DARP.</p>	
<p>A5.2. Punt format i informat</p>	<p>El Servei de formació, documentació i informació funcionarà com a punt d'entrada predeterminada del Hub. Farà les funcions de recepció, centraleta i primer punt d'informació i d'assessorament a l'usuari i té com a objectius generals els següents:</p> <p>Servei d'informació: Rebrà l'usuari i gestionarà les seves necessitats cap a altres punts.</p> <p>Servei de formació: Gestionarà els dubtes de l'usuari sobre activitats formatives, difonent l'oferta formativa de les diferents institucions catalanes, tant de l'oferta reglada (graus, postgraus, màsters, cicles superiors, etc.) com de la no reglada i més especialitzada (formació continua, Pla Anual de Transferència Tecnològica del DARP, escoles de formació agrària). Aquest servei organitzarà accions de formació pròpia derivada del coneixement recollit pel Hub referent al tractament de noves plagues i malalties, així com sessions de transferència de noves solucions innovadores i noves empreses de base tecnològica que apareguin en el sector.</p> <p>Servei de Documentació: Gestionarà l'inventari de recursos d'informació en Sanitat Vegetal. El seu objectiu serà adreçar al usuari, ja sigui investigador, tècnic, assessor o altres, al centre o lloc on resideix la informació (biblioteca, servei SSVV, web, etc.). Serà un punt de trobada dels recursos d'informació existent, que serà utilitzat per qualsevol persona que desitgi obtenir informació ja publicada sobre plagues, malalties o males herbes.</p>	<p>103.935,75€</p>
<p>A5.3. Punt de diagnosi i control</p>	<p>El Servei de Diagnosi i Control oferirà dos nivells d'actuació per plagues i malalties. A nivell reactiu, fent diagnosi i proposta de tractament de les mostres que arribin per part de qualsevol usuari del servei d'informació i que no hagin pogut rebre un diagnòstic ni proposta de tractament per part del tècnic. A nivell preventiu, desenvolupant i definint les estratègies de control i prevenció de les potencials plagues i malalties que poden afectar els cultius.</p> <p>Aquest servei gestionarà també les mostres tant físiques com digitals que, en funció del seu origen i tipologia, siguin redreçades als laboratoris oficials de Sanitat Vegetal, a tècnics o especialistes en reconeixement de plagues, malalties i males herbes, i treballarà amb xarxa amb tots els agents del territori.</p>	<p>428.567,27€</p>

	<p>Alhora el servei de diagnosi i control serà el responsable de generar l'inventari digital d'imatges pel servei de documentació i serà un punt de rebuda d'imatges digitals d'alta resolució per a diagnosi.</p> <p>El servei de diagnosi i control comptarà amb un laboratori amb equipament especialitzat per l'anàlisi i diagnosi de plagues i malalties, així com d'un equip d'expert conformat per 4 investigadors (patòlegs i entomòlegs), un tècnic especialitzat i un auxiliar de laboratori.</p> <p>En el marc d'aquesta actuació es desenvoluparan i difondran noves solucions tecnològiques de control de plagues i malalties amb la següent metodologia:</p> <ul style="list-style-type: none"> - L'IRTA organitzarà sessions de creativació en el Hub amb la presència d'empreses d'insums, EBTs, personal tècnic i investigadors i agricultors, per tal de generar noves idees sobre productes i processos per fer front a plagues i malalties. - Alhora focalitzarà una part del seu sistema actual de vigilància tecnològica a la identificació de nous productes, processos i EBTs que aportin solucions al control de plagues i malalties, - Les propostes identificades amb major projecció seran analitzades i, segons el seu nivell de maduresa, seran desenvolupades col·laborativament o escalades a proves pilot o demostratives. - Aquelles tecnologies molt properes a mercat seran testades i validades de forma experimental en condicions reals en les instal·lacions i camps experimentals disponibles de l'IRTA o a nivell comercial en finques d'agricultors. <p>Aquestes tasques seran liderades pels investigadors-especialistes de l'IRTA, però de forma col·laborativa amb la resta d'agents implicats.</p>	
PRESSUPOST TOTAL OPERACIÓ		812.461,14€

OPERACIÓ 6			
TÍTOL	Espais Test AgroBioFood. Infraestructura singular de validació d'innovacions vinculades a la millora de la resiliència del sector agroalimentari	Beneficiari	ARCA
PRESENTACIÓ			
Descripció	<p>L'operació es basa en l'articulació d'un espai i unes eines de suport a la fases 4 i 5 de l'espiral d'innovació (demostració en entorns reals, transferència i implementació) que nou model d'innovació dirigit a les activitats emergents que té com a objectiu la modernització del teixit productiu agroalimentari. Aquest es basa en la conceptualització metodològica d'instruments de suport dirigits a les persones emprenedores que comencen el procés d'incorporació al sector agrari i al món rural. En aquest sentit, serà imprescindible incorporar el coneixement generat a través de la cooperació de l'ECOFood-HubLab (Operació 3) amb l'ORE (Operació 2) i la FCAC (Operació 4).</p> <p>Els nous processos d'innovació territorial reclamen la cocreació de noves polítiques, plans i programes que donin resposta als reptes del món rural. Aquesta operació articula una nova demanda socioeconòmica dirigida a les persones novingudes al sector agrari i el món rural, garants de les noves dinàmiques que fan front als reptes demogràfics actuals. Els nous models d'incorporació a les empreses agràries i rurals reclamen solucions noves que s'articulin des de la mirada dels agents de la quàdruple hèlix, en que les persones usuàries dels serveis esdevenen al centre dels nous processos d'innovació territorial.</p> <p>L'actuació s'estructura en dues accions. La primera té l'objectiu d'articular, a través d'un nou model d'innovació, un servei integral que doni resposta als nous reptes que planteja el canvi demogràfic a Catalunya, així com als dels nous processos d'emprenedoria agrària i rural. La segona té l'objectiu de crear infraestructures noves de suport a l'emprenedoria agrària, a través dels espais test agraris, que facilitin els processos d'incorporació al sector agrari de la nova pagesia, dels new entrants into farming, segons la Comissió Europea (Veure: https://ec.europa.eu/eip/agriculture/en/focus-groups/new-entrants-farming-lessons-foster-innovation-and).</p>		
Objectius:	Estructurar el teixit productiu de les petites i mitjanes empreses agroalimentàries		

	<p>Experimentar amb eines innovadores de suport a l'emprenedoria rural</p> <p>Fomentar i garantir els processos de relleu generacional en el sector agrari i en el món rural</p> <p>Innovar amb els processos de cocreació de polítiques públiques de suport a les activitats emergents</p> <p>Potenciar els nous cultius de futur en els ecosistemes del AgroLab PONENT</p>																																																																																								
Cronograma	<table border="1"> <thead> <tr> <th>núm</th> <th>actuació</th> <th>oct-20</th> <th>nov-20</th> <th>des-20</th> <th>gen-21</th> <th>feb-21</th> <th>mar-21</th> <th>abr-21</th> <th>maí-21</th> <th>jun-21</th> <th>jul-21</th> <th>ago-21</th> <th>set-21</th> <th>oct-21</th> <th>nov-21</th> <th>des-21</th> <th>gen-22</th> <th>feb-22</th> <th>mar-22</th> <th>abr-22</th> <th>maí-22</th> <th>jun-22</th> <th>jul-22</th> <th>ago-22</th> <th>set-22</th> <th>oct-22</th> <th>nov-22</th> <th>des-22</th> </tr> </thead> <tbody> <tr> <td>A1</td> <td>A1. Xarxa de suport a la innovació i al relleu rural</td> <td></td><td></td><td></td><td></td><td></td><td></td><td></td><td></td><td></td><td></td><td></td><td></td><td></td><td></td><td></td><td></td><td></td><td></td><td></td><td></td><td></td><td></td><td></td><td></td><td></td><td></td><td></td> </tr> <tr> <td>A2</td> <td>A2. Espais test agraris</td> <td></td><td></td><td></td><td></td><td></td><td></td><td></td><td></td><td></td><td></td><td></td><td></td><td></td><td></td><td></td><td></td><td></td><td></td><td></td><td></td><td></td><td></td><td></td><td></td><td></td><td></td><td></td> </tr> </tbody> </table>	núm	actuació	oct-20	nov-20	des-20	gen-21	feb-21	mar-21	abr-21	maí-21	jun-21	jul-21	ago-21	set-21	oct-21	nov-21	des-21	gen-22	feb-22	mar-22	abr-22	maí-22	jun-22	jul-22	ago-22	set-22	oct-22	nov-22	des-22	A1	A1. Xarxa de suport a la innovació i al relleu rural																												A2	A2. Espais test agraris																												
núm	actuació	oct-20	nov-20	des-20	gen-21	feb-21	mar-21	abr-21	maí-21	jun-21	jul-21	ago-21	set-21	oct-21	nov-21	des-21	gen-22	feb-22	mar-22	abr-22	maí-22	jun-22	jul-22	ago-22	set-22	oct-22	nov-22	des-22																																																													
A1	A1. Xarxa de suport a la innovació i al relleu rural																																																																																								
A2	A2. Espais test agraris																																																																																								
ACTUACIONS																																																																																									
ACTUACIÓ	RESUM	PRESSUPOST																																																																																							
A6.1. Xarxa de suport a la innovació i al relleu rural	<p>L'actuació "Xarxa de suport a la innovació i relleu rural" té l'objectiu d'articular un servei integral que doni resposta als reptes actuals de les noves dinàmiques demogràfiques i dels nous processos d'emprenedoria i activitats agroalimentàries i del medi rural. La innovació territorial ha de facilitar els nous models de suport a les activitats emergents en el món rural, establint una vertadera xarxa d'actors i enfortint l'ecosistema innovador, en el que s'inclouen processos de cocreació de polítiques públiques innovadores per part de tots els agents implicats.</p> <p>Les accions que es contemplen són:</p> <p>Un projecte tècnic sobre l'estat de la qüestió dels serveis d'acompanyament a l'empresa agroalimentària, innovació, emprenedoria i relleu rural al territori, en que s'identifiquin les entitats, els programes i els equipaments a disposició de les empreses i persones emprenedores.</p> <p>Un estudi metodològic sobre els nous models d'innovació per donar suport a l'activitat agroalimentària i a l'emprenedoria rural, en que s'inclogui un procés de cocreació de polítiques públiques innovadores, així com la definició de la Xarxa de suport a la nova pagesia i a les activitats i cultius/conreus emergents.</p> <p>Un pla de dinamització i acompanyament de la Xarxa de suport a l'emprenedoria rural, amb accions de formació, networking, comunicació i promoció.</p> <p>Un tècnic de suport a l'estructuració i dinamització de la Xarxa de suport a l'emprenedoria rural.</p>	130.366,24€																																																																																							
A6.2. Espais test agraris	<p>L'actuació "Espais test agraris" té com a objectiu facilitar els processos d'incorporació al sector agrari de la nova pagesia amb la implantació de nous programes dissenyats per facilitar la transició entre la formació i l'empresa, la maduració i introducció d'elements innovadors en les activitats agroalimentàries de les persones emprenedores en el sector agrari. Aquesta metodologia està implementada a França i es materialitza amb la xarxa d'espais test agraris RENETA, i a la província de Barcelona s'estan promovent els espais test agraris mitjançant el PECT BCN Smart Rural.</p> <p>L'actuació del AgroLab PONENT contempla el disseny, la gestió i la dinamització d'un mínim de dos espais test agraris orientats als conreus de futur, articuladors dels nous ecosistemes innovadors al territori: un focalitzat en temes d'horta i llegums, i un altre amb cereals amb certificació ecològica.</p> <p>Les accions que es contemplen són:</p> <ul style="list-style-type: none"> • Un projecte tècnic sobre l'estat de la qüestió dels espais test agraris a la província de Lleida i la identificació de les millors finques disponibles, preferiblement públiques i d'ens locals. • Un estudi agronòmic i tecnicoeconòmic per a cadascuna de les finques objecte d'esdevenir un espai test agrari, amb l'objectiu de definir l'orientació productiva, el nombre de testers que s'hi poden incloure, així com altres aspectes a tenir en compte per l'entitat gestora. Les finques seran prioritàriament de les entitats locals. • Un pla d'inversions en infraestructures per equipar les finques dels espais test agraris de manera eficient, en que es tinguin en compte l'adequació de les finques, la maquinària i els subministres necessaris per a la posada en marxa. 	176.480,00€																																																																																							

	<ul style="list-style-type: none"> • Un pla d'acompanyament i suport a les persones emprenedores, en que s'inclou una carta d'experts i els dispositius d'acompanyament, formació i suport de la nova pagesia (vinculat amb l'acció A1). • Un tècnic de suport al disseny, gestió i dinamització dels espais test agraris de la demarcació. 	
PRESSUPOST TOTAL OPERACIÓ		306.846,24€

OPERACIÓ 7			
TÍTOL	Regadiu Ecosistèmic: projecte pilot per a la creació d'una infraestructura ecològica vinculada a la modernització dels Canals d'Urgell	Beneficiari	Comunitat General de Regants dels Canals d'Urgell
PRESENTACIÓ			
Descripció	<p>Aquesta operació s'emmarca dins de les accions operatives previstes pel projecte en relació al serveis ecosistèmics i infraestructures verdes, amb l'objectiu d'impulsar el Canal d'Urgell com a infraestructura verda referent del territori de Ponent. En aquest sentit, serà imprescindible incorporar el coneixement generat a través de la cooperació de l'ECOFood-HubLab (Operació 3) amb l'ORE (Operació 2).</p> <p>La infraestructura verda és una xarxa estratègicament planificada de zones naturals i semi-naturals i altres elements ambientals, dissenyada i gestionada per proporcionar un ampli ventall de serveis ecosistèmics i protegir la biodiversitat, tant en els espais rurals com urbans. Alhora és un actiu en l'adaptació i mitigació del canvi climàtic, especialment a través de la regulació hídrica.</p> <p>En el marc de l'Estratègia Biodiversitat 2020 i la Comunicació Infraestructura Verda: millora del capital natural d'Europa¹⁸ es planteja aquesta Operació pilot de creació d'una infraestructura verda vinculada a la modernització dels canals. Es reconeix que la infraestructura verda pot realitzar una contribució considerable a l'aplicació eficaç d'una ampla gamma de polítiques comunitàries amb les que es puguin aconseguir alguns o tots els objectius buscats mitjançant solucions basades amb la naturalesa. També situa amb fermesa l'ús de la infraestructura verda en el context de l'estratègia de creixement d'Europa, que insta al desenvolupament d'un programa de creixement integrador, sostenible i intel·ligent.</p> <p>En efecte, la planificació i gestió dels regs de futur en l'àmbit de la Comunitat General de Regants dels Canals d'Urgell, atès la proposta de modernització que s'hi planteja, té el repte d'eco-innovar incorporant com a referència conceptes estratègics de la bioeconomia circular sostenible: infraestructura verda i serveis ecosistèmics.</p> <p>L'operació proporcionarà suport, tecnologia i processos innovadors perquè la infraestructura verda garanteixi que els especialistes adquireixen les habilitats i les competències necessàries per aplicar-los en un projecte pilot i demostratiu, centrat en un sector i tram dels Canals d'Urgell que es modernitzarà. Per exemple, és necessari innovar per a desenvolupar nous enfocaments en enginyeria, en el disseny i en la construcció de canals i regs, gestió hídrica, però també metodologies i tecnologies innovadores en els àmbits de la restauració, integració paisatgística, l'ordenació territorial, valoració i quantificació de serveis ecosistèmics, així com enfocaments participatius per a fomentar la implementació de la infraestructura verda. Les solucions en infraestructura verda, aplicades en sinergia amb la biodiversitat, requereixen menys energia i menys manteniment que les solucions convencionals, de manera que són més eficients i sostenibles.</p> <p>Aquesta operació també contribuirà a avaluar el valor econòmic dels serveis ecosistèmics d'aquesta infraestructura verda dels canals d'Urgell i a fomentar la integració d'aquests valors en els sistemes de comptabilitat i informació a escala local, regional i de tota la UE.</p>		
Objectius	<ul style="list-style-type: none"> • Identificar els serveis ecosistèmics que presta el sistema agrari de la zona regada pels Canals d'Urgell • Impulsar els Canals d'Urgell com a infraestructura verda estratègica 		

¹⁸ Resolució del Parlament Europeu, de 12 de desembre de 2013, sobre la infraestructura verda: mejora del capital natural de Europa (2013/2663(RSP))

	<ul style="list-style-type: none"> Executar una millora de canals amb criteris d'infraestructura verda amb caràcter demostratiu Quantificar els serveis ecosistèmics de la zona regada abans i després de la modernització 																																																																																																																				
Cronograma	<table border="1"> <thead> <tr> <th>núm</th> <th>actuació</th> <th>oct-20</th> <th>nov-20</th> <th>des-20</th> <th>gen-21</th> <th>feb-21</th> <th>mar-21</th> <th>abr-21</th> <th>mai-21</th> <th>jun-21</th> <th>jul-21</th> <th>ago-21</th> <th>set-21</th> <th>oct-21</th> <th>nov-21</th> <th>des-21</th> <th>gen-22</th> <th>feb-22</th> <th>mar-22</th> <th>abr-22</th> <th>mai-22</th> <th>jun-22</th> <th>jul-22</th> <th>ago-22</th> <th>set-22</th> <th>oct-22</th> <th>nov-22</th> <th>des-22</th> </tr> </thead> <tbody> <tr> <td>1</td> <td>Definició del model d'infraestructura verda</td> <td></td><td></td><td></td><td></td><td></td><td></td><td></td><td></td><td></td><td></td><td></td><td></td><td></td><td></td><td></td><td></td><td></td><td></td><td></td><td></td><td></td><td></td><td></td><td></td><td></td><td></td><td></td> </tr> <tr> <td>2</td> <td>Projecte pilot de millora d'un tram de la 1a Sèquia Principal amb criteris d'infraestructura verda</td> <td></td><td></td><td></td><td></td><td></td><td></td><td></td><td></td><td></td><td></td><td></td><td></td><td></td><td></td><td></td><td></td><td></td><td></td><td></td><td></td><td></td><td></td><td></td><td></td><td></td><td></td><td></td> </tr> <tr> <td>3</td> <td>Avaluació i anàlisi comparat dels serveis ecosistèmics abans i després de la modernització</td> <td></td><td></td><td></td><td></td><td></td><td></td><td></td><td></td><td></td><td></td><td></td><td></td><td></td><td></td><td></td><td></td><td></td><td></td><td></td><td></td><td></td><td></td><td></td><td></td><td></td><td></td><td></td> </tr> </tbody> </table>	núm	actuació	oct-20	nov-20	des-20	gen-21	feb-21	mar-21	abr-21	mai-21	jun-21	jul-21	ago-21	set-21	oct-21	nov-21	des-21	gen-22	feb-22	mar-22	abr-22	mai-22	jun-22	jul-22	ago-22	set-22	oct-22	nov-22	des-22	1	Definició del model d'infraestructura verda																												2	Projecte pilot de millora d'un tram de la 1a Sèquia Principal amb criteris d'infraestructura verda																												3	Avaluació i anàlisi comparat dels serveis ecosistèmics abans i després de la modernització																											
núm	actuació	oct-20	nov-20	des-20	gen-21	feb-21	mar-21	abr-21	mai-21	jun-21	jul-21	ago-21	set-21	oct-21	nov-21	des-21	gen-22	feb-22	mar-22	abr-22	mai-22	jun-22	jul-22	ago-22	set-22	oct-22	nov-22	des-22																																																																																									
1	Definició del model d'infraestructura verda																																																																																																																				
2	Projecte pilot de millora d'un tram de la 1a Sèquia Principal amb criteris d'infraestructura verda																																																																																																																				
3	Avaluació i anàlisi comparat dels serveis ecosistèmics abans i després de la modernització																																																																																																																				

ACTUACIONS

ACTUACIÓ	RESUM	PRESSUPOST
A7.1. Definició del model d'infraestructura verda per la modernització dels Canals d'Urgell	<p>La xarxa dels Canals d'Urgell configura un esquelet potencialment definit d'infraestructura verda de país. Tanmateix, per tal que efectivament realitzi la multiplicitat de funcions associada als canals, protegeixi la biodiversitat, garanteixi la connectivitat i proporcioni un ampli ventall de serveis ecosistèmics requereix que expressament es defineixi un model d'infraestructura verda propi pels Canals d'Urgell. L'actuació definirà un model per guiar els projectes de modernització de reg dels Canals d'Urgell que comportin possibles canvis sobre la infraestructura verda. En efecte, aquest model a banda d'assegurar la funcionalitat hidràulica establirà quines condicions operatives han de tenir els canals, les mesures potenciadores de la biodiversitat i les mesures d'integració paisatgística. El model incorporarà un alt component en eco-innovació que propiciï una optimització en el transport de l'aigua, la conservació de la biodiversitat, la preservació del paisatge, la restauració de les zones seminaturals, la incorporació de mesures específiques per a la conservació de la fauna, la potenciació d'una xarxa viària de transport apta per a usos no motoritzats, la conservació del patrimoni arquitectònic-industrial i la generació de recorreguts i rutes d'interès per a la promoció del territori.</p>	53.282,31€
A7.2. Projecte pilot de millora d'un tram de la 1a Sèquia Principal amb criteris d'infraestructura verda i de maximització de serveis ecosistèmics	<p>Definir i executar un projecte pilot d'infraestructura verda en un tram de la 1a Sèquia Principal del Canal d'Urgell. Aquesta séquia principal té una longitud total de 20,06 quilòmetres i actualment té una capacitat de transport de 8 m3/segon. Durant els darrers anys s'hi ha portat a terme actuacions de revestiment en punts amb una alt grau de deteriorament o amb caixers de terra, on s'hi donen moltes filtracions i limitacions a la capacitat de transport. Amb la modernització dels regs de l'Urgell, la Primera Sèquia Principal passa a tenir un paper estratègic i requereix assegurar la capacitat de transport a 8-10 m3/s. En efecte, per una banda la séquia té una posició clau per la cota o altitud per on circula, s'hi vincularan diverses basses de regulació i un àmbit de terres de reg i abastaments municipals d'unes 20.000 hectàrees. Per altra banda, ja actualment al seu entorn s'hi conserva una important franja de verd amb funcions de connectivitat ecològica.</p> <p>L'actuació planteja l'execució d'un projecte pilot en un tram concret de la séquia on s'implementin els criteris de preservació i potenciació de la infraestructura verda, que maximitzin la generació de serveis ecosistèmics assegurant la multifuncionalitat. També es portaran a terme treballs de restauració i integració paisatgística d'àmbits on s'hi hagi portat a terme actuacions prèvies sense assumir criteris d'infraestructura verda. En definitiva, actuació s'executarà amb caràcter pilot i demostratiu l'eco-innovació desenvolupada per les actuacions de l'operació que permetin traslladar experiències i resultats a les fases posteriors de modernització dels regs dels Canals d'Urgell</p>	753.235,37€
A7.3. Avaluació i anàlisi comparat dels serveis ecosistèmics abans i després de la modernització	<p>La identificació, mesura i valoració dels serveis ecosistèmics que ofereixen els Canals d'Urgell, a través del sistema agrari i el sistema d'espais naturals per on transcorre, requereix un treball específic. Amb la modernització dels regs dels Canals d'Urgell sorgeix la possibilitat de fer aquesta anàlisi abans i després de la modernització. D'aquesta manera es podrà posar de relleu i de manera quantificada quins beneficis ambientals afegits aporta la modernització. Entre altres aspectes es cartografiarà els serveis ecosistèmics vinculats a la modernització (obtenció d'aliments, transport i regulació hídrica, purificació de l'aigua, control davant l'erosió, regulació del clima via embornals de carboni, contribució a la pol·linització, oportunitats recreatives, conservació de la biodiversitat, etc.). Aquesta valoració dels serveis ambientals que proporciona la modernització del reg permetrà generar activitats i models de negoci vinculats a la multifuncionalitat i la connectivitat d'aquesta infraestructura verda que transcorre per les comarques de l'Urgell, el Pla d'Urgell, la Noguera, el Segrià i les Garrigues.</p>	63.389,56€

	Els projectes d'infraestructura verda no només són rendibles sinó que acostumen a generar alts rendiments. És necessari i important però establir les bases metodològiques per realitzar aquesta avaluació, posar-ho en pràctica a escala pilot i integrar els beneficis procedents de la conservació i manteniment del paisatge, de l'oci a través del turisme sostenible i de l'aprovisionament de serveis, així com les implicacions respecte a la qualitat de l'aire i l'adaptació i mitigació del canvi climàtic.	
PRESSUPOST TOTAL OPERACIÓ		869.907,24€

8 PRESSUPOST

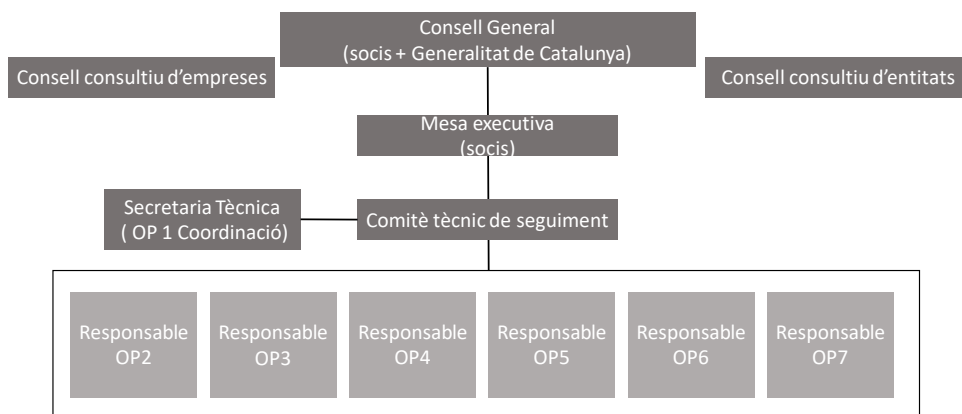
El quadre següent detalla el pressupost desglossat per tipologies i costos i despeses i assignació a les entitats beneficiàries. Les operacions no preveuen la generació d'ingressos nets.

Operació	Entitat beneficiària	Descripció	Despeses de personal	Despeses indirectes	Inversió en infraestructura	Contr. serveis, assistència, consultoria, formació...	Béns d'equipament	TOTAL
1	Diputació de Lleida	Coordinació	103.950,00	15.592,50	0,00	35.000,00	0,00	154.542,50
2	Promeco	ORE AgroBioFood	85.625,00	12.843,74	0,00	135.000,00	0,00	233.468,74
3	Ajuntament de Bell-lloc d'Urgell	ECOFood-HubLab	111.250,00	16.687,50	350.000,00	129.000,00	75.000,00	681.937,50
4	FCAC	Demanda AgriBioFood	355.525,33	53.328,79	-	137.040,00	16.500,00	562.394,12
5	IRTA	Plan Health Innovtion Hub	494.661,87	74.199,27	91.100,00	81.000,00	71.500,00	812.461,14
6	ARCA	Espais Test Agrobiofood	162.475,00	24.371,24	-	60.000,00	60.000,00	306.846,24
7	CRCU	Regadiu Ecosistèmic	70.850,00	10.627,49	702.479,34	85.950,41	-	869.907,24
TOTAL			1.384.337,20	207.650,53	1.143.579,34	662.990,41	223.000,00	3.621.557,48
Percentatge sobre el total			38,22%	5,73%	31,58%	18,31%	6,16%	

9 DESCRIPCIÓ DEL MODEL DE GOVERNANÇA DEL PECT

El model de governança s'articula amb dos òrgans bàsics, el Consell General i la Mesa Executiva, acompanyats per a la coordinació per una secretaria tècnica, responsabilitat de l'entitat representant. Cada operació designarà un responsable de projecte que serà l'interlocutor directe amb la Secretaria, al marge que es pugui convocar a altres membres de les entitats sòcies segons convingui.

La governança assegura també la gestió de riscos tècnics i financers que es puguin derivar del projecte, articulant mecanismes de control de les justificacions econòmiques abans de procedir a la seva presentació a la DGAL.



CONSELL GENERAL DEL PECT: El Consell General estarà format per les entitats sòcies beneficiàries. Aquest serà el principal òrgan de decisió del PECT, que aprovarà el seu desplegament i tancament. Serà l'encarregat de vetllar per que el projecte assoleixi els objectius estratègics i operatius i segueixi el calendari i pressupost acordats de les operacions. Serà el responsable de validar les solucions d'incidències i propostes que afectin de forma general les característiques del PECT. També permetrà identificar possibles problemes o desviacions que seran resolts per l'òrgan de governança adequat en cada ocasió. Es trobarà un cop a l'any. En aquest consell també assistiran la Generalitat de Catalunya, per fer el seguiment del PECT, i la Secretaria Tècnica del PECT, responsable de la preparació de l'ordre del dia, l'acta i altres documents necessaris.

MESA EXECUTIVA DEL PECT: Estarà format per tots els socis beneficiaris del PECT, representant el segon nivell de governança. Serà el responsable de fer el seguiment global del projecte i les diferents operacions, tant a nivell de contingut com administratiu i econòmic. Es reunirà un cop CADA QUATRE MESOS, amb convocatòries extraordinàries si així ho demana el projecte. Abans de les reunions es requerirà als socis que enviïn a la Secretaria Tècnica les qüestions a tractar, amb el que s'elaborarà l'ordre del dia. Cada reunió s'ocuparà de les operacions que s'estiguin desenvolupant en aquell moment, més les qüestions administratives que sorgeixin o possibles incidències. La Mesa executiva serà assistida per la Secretaria Tècnica de PECT. Les responsabilitats i drets dels socis estaran regulades pel conveni de participació. Aquesta Mesa tindrà la capacitat de decisió i acció per resoldre conflictes i aprovar mesures destinades a assegurar el bon funcionament del PECT, mentre no suposin un canvi en les seves característiques (en aquest cas, s'haurà d'elevat al Consell General).

CONSELL CONSULTIU D'EMPRESES: Es tracta d'una comissió dins del Consell general en el que s'integraran les empreses vinculades al PECT. Es troben una vegada l'any i tenen l'objectiu de vetllar perquè es mantingui l'orientació del PECT cap a les necessitats del teixit empresarial del territori. Tindrà un caràcter consultiu i de contrast tant de cada avaluació com de cada proposta de pla anual. Podrà ser ampliat amb noves empreses que s'hi vagin interessant i que el Consell general accepti com a nous membres d'aquest òrgan.

CONSELL CONSULTIU D'ENTITATS: Es tracta d'una comissió dins del Consell general en el que s'integraran les entitats vinculades al PECT. Es troben una vegada l'any i tenen l'objectiu de vetllar perquè es mantingui l'orientació del PECT cap a les necessitats del teixit social del territori. Tindrà un caràcter consultiu i de contrast tant de cada avaluació com de cada proposta de pla anual. Podrà ser ampliat amb noves entitats que s'hi vagin interessant i que el Consell general accepti com a nous membres d'aquest òrgan

COMITÈ TÈCNIC DE SEGUIMENT: És l'òrgan tècnic de seguiment coordinat de les operacions. De caràcter eminentment operatiu, el formarà el responsable de cada operació i sota la coordinació de la persona responsable de la secretaria tècnica (operació de coordinació). Sobretot s'enfocarà a intercanviar informació pràctica de les operacions, a evitar duplicacions i maximitzar sinèrgies entre elles. També té l'objectiu d'identificar incidències en el desenvolupament de les operacions (terminis, pressupostos, impacte, etc.).

SECRETARIA TÈCNICA DEL PROJECTE: La secretaria serà l'encarregada de l'operació de coordinació, comptant amb personal ja contractat de la Diputació de Lleida i nou personal contractat ad-hoc per a aquesta. S'encarrega de la gestió administrativa i econòmica i de la comunicació de tots els membres del PECT amb la Direcció General d'Administració Local i els organismes responsables de la gestió i el control del PO FEDER de Catalunya 2014-2020, així com de canalitzar la justificació emesa per les entitats beneficiàries. A part del Comitè tècnic de seguiment, habilitarà un canal de comunicació directe amb la resta de membres per a totes les tasques definides a la fitxa de l'operació coordinació i per poder recollir qüestions.

S'ha fet un anàlisi ex-ante dels riscos tècnics i financers que té el PECT potencialment. En cadascun d'ells s'han determinat mesures preventives per a mitigar-los (Taula 6).

Taula 6. Pla de contingència del PECT AgroBioFood  Ponent

RISC	MESURA PREVENTIVA	
Retard o incorrecte desenvolupament de les operacions	El calendari, pressupost o programa d'actuacions no es compleixen segons Pla de Treball	A l'ordre del dia del Comitè tècnic de seguiment hi haurà sempre un punt obligatori de seguiment del cronograma i del pressupost i es prendran mesures que quedaran en acta. Si cal, s'elevaran propostes de canvis o decisió a la Mesa executiva.
Justificació incorrecta de les operacions	Les justificacions tècniques o financeres no compleixen amb la normativa.	La secretaria tècnica del PECT desenvoluparà una sèrie de protocols de justificació per a prevenir-ho i, si s'escau, formarà a les persones responsables de la justificació per part de les entitats sòcies. També revisarà ex-ante la documentació presentada pels socis abans d'enviar a la Generalitat.
Resultats i impacte per sota de l'indicador esperat	No s'arriba de manera clara als objectius (a través dels indicadors)	Com a mínim una vegada a l'any el Comitè tècnic de seguiment incorporarà un punt de l'ordre del dia referent a l'anàlisi de l'impacte del PECT i a proposar millores en el Pla de Treball.

10 QUADRE D'INDICADORS

Els indicadors del PO FEDER i la RIS3CAT de cada operació han estat informats en el SIFECAT. A continuació llistem els indicadors específics per operació (Taula 7).

Indicadors específics del PECT					
Operació	Indicador	Unitat	Valor inicial	Valor 31/12/2022	Font
1. Coordinació	Assoliment dels objectius del PECT	%	0	100	Avaluació
1. Coordinació	Grau de coneixement del projecte per part de la població	%	0	15	Enquesta
2. ORE	Proporció de superfície analitzada de Ponent en relació recursos endògens	%	0	100	Actes de valoració
2. ORE	Plataforma GIS interactiva dels recursos endògens del territori (percentatge)	%	0	100	Entregable
3. ECOFoodHubLab	Espai ECOFoodHublab (percentatge executat)	%	0	100	Actes de valoració
3. ECOFoodHubLab	Sessions participatives celebrades	#	0	2	Actes / informes
3. ECOFoodHubLab	Pàgina web de l'ECOFoodHublab (número de visites)	#	0	200	Llistat
3. ECOFoodHubLab	Número de persones assistents als Camps d'Innovació	#	0	50	Llistat
3. ECOFoodHubLab	Número d'empreses/entitats interessades en el programa	#	0	50	Llistat
4. Demanda aliments & models de negoci	Estudi <i>market-pull</i> sector agroalimentari (percentatge executat)	%	0	100	Actes de valoració
4. Demanda aliments & models de negoci	Número de models de negoci identificats	#	0	5	Llistat
4. Demanda aliments & models de negoci	Empreses i cooperatives col·laborades	#	0	10	Llistat
5. Plant Health Innovation Hub	Espai Plant Health Innovation Hub (percentatge executat)	#	0	100	Actes de valoració
5. Plant Health Innovation Hub	Cooperatives i ADVs col·laboradores	#	0	5	Actes
6. Espais Test AgroBioFood	Empreses impactades per les solucions de dinamització, comunicació i	#	0	10	Actes
7. Infraestructura verda Canals d'Urgell	Projecte pilot (% executat)	%	0	100	Actes de valoració

 Taula 7. Pla d'indicadors de les operacions del PECT AgroBioFood  Ponent.

11 QUADRE DESPESES DE PERSONAL

OPERACIO 1: COORDINACIÓ										
Existent / Nou	Lloc de treball	cost mig empresa del període d'execució	% mig de dedicació total	Actuacio 1			Actuacio 2			TOTAL
				mesos	% mig/mes	despesa	mesos	% mig/mes	despesa	
OP1E1	tècnic/a de coordinació	72.000,00	17,50%	24	17,5%	25.200,00			0,00	25.200,00
OP1N1	tècnic/a de suport coordin	52.500,00	100,00%	18	80,0%	63.000,00	18	20,0%	15.750,00	78.750,00
				88.200,00			15.750,00			103.950,00

OPERACIO 2: ORE Agrobiofood													
Existent / Nou	Lloc de treball	cost mig empresa del període d'execució	% mig de dedicació total	Actuacio 1			Actuacio 2			Actuacio 3			TOTAL
				mesos	% mig/mes	despesa	mesos	% mig/mes	despesa	mesos	% mig/mes	despesa	
OP2E1	tècnic/a ORE	40.000,00	25,00%							24	25,0%	20.000,00	20.000,00
OP2N1	tècnic/a ORE	52.500,00	100,00%							15	100,0%	65.625,00	65.625,00
										85.625,00			85.625,00

OPERACIO 3: ECOFood-Hublab																
Existent / Nou	Lloc de treball	cost mig empresa del període d'execució	% mig de dedicació total	Actuacio 1			Actuacio 2			Actuacio 3			Actuacio 4			TOTAL
				mesos	% mig/mes	despesa	mesos	% mig/mes	despesa	mesos	% mig/mes	despesa	mesos	% mig/mes	despesa	
OP4E1	tècnic/a promoció econòmica	40.000,00	46,43%	15	45,0%	22.500,00				6	50,0%	10.000,00			32.500,00	
OP4E2	tècnic/a dinamització 1	35.000,00	50,00%			0,00	24	50,0%	35.000,00						35.000,00	
OP4N1	tècnic/a dinamització 2 i accele	35.000,00	83,33%			0,00				6	100,0%	17.500,00	12	75,0%	26.250,00	
				22.500,00			35.000,00			27.500,00			26.250,00			111.250,00

OPERACIO 4: Demanda Agrobiofood																
Existent / Nou	Lloc de treball	cost mig empresa del període d'execució	% mig de dedicació total	Actuacio 1			Actuacio 2			Actuacio 3			Actuacio 4			TOTAL
				mesos	% mig/mes	despesa	mesos	% mig/mes	despesa	mesos	% mig/mes	despesa	mesos	% mig/mes	despesa	
OP5E1	tècnic/a dda i implicacions	38.000,00	15,00%	9	10,0%	2.850,00	12	10,00%	3.800,00	21	20,0%	13.300,00	21	15,0%	9.975,00	38.475,00
OP5E2	tècnic/a dda i implicacions	38.000,00	15,00%	9	10,0%	2.850,00	12	10,00%	3.800,00	21	20,0%	13.300,00	21	15,0%	9.975,00	38.475,00
OP5E3	tècnic/a coordinació tècnica	44.000,00	15,00%	9	10,0%	3.300,00	12	10,00%	4.400,00	21	20,0%	15.400,00	21	15,0%	11.550,00	44.550,00
OP5E4	director coordinació tècnica	60.000,00	15,00%	9	15,0%	6.750,00	12	15,00%	9.000,00	21	15,0%	15.750,00	21	15,0%	15.750,00	60.750,00
OP5N1	tècnic/a dda i implicacions	34.000,00	96,17%							23	96,2%	62.548,67			62.548,67	
OP5N2	tècnic/a dda i implicacions	34.000,00	92,27%										22	92,3%	57.601,67	
OP5N3	tècnic/a dda i implicacions	34.000,00	89,29%												53.125,00	
				15.750,00			21.000,00			120.298,67			104.851,67			355.525,33

OPERACIO 5: Plant Health Innovation													
Existent / Nou	Lloc de treball	cost mig empresa del període d'execució	% mig de dedicació total	Actuacio 1			Actuacio 2			Actuacio 3			TOTAL
				mesos	% mig/mes	despesa	mesos	% mig/mes	despesa	mesos	% mig/mes	despesa	
OP6E1	Directiu	77.095,80	24,00%	18	24,0%	27.754,49			0,00			0,00	27.754,49
OP6E2	Investigador 1	64.376,64	37,00%			0,00			0,00	18	37,00%	35.729,04	35.729,04
OP6E3	Investigador 2	70.583,76	35,00%	18	35,0%	37.056,47			0,00			0,00	37.056,47
OP6E4	Investigador 3	46.537,20	50,00%	18	50,0%	34.902,90			0,00			0,00	34.902,90
OP6N1	Investigador 4	53.395,00	50,00%	18	30,0%	24.027,75			0,00	18	70,00%	56.064,75	80.092,50
OP6N2	Investigador 5	53.395,00	100,00%			0,00			0,00	18	100,00%	80.092,50	80.092,50
OP6N3	Investigador 6	46.537,00	50,00%	12	30,0%	13.961,10			0,00	12	70,00%	32.575,90	46.537,00
OP6N4	tècnic de suport 1	38.124,24	100,00%			0,00	24	100,00%	76.248,48			0,00	76.248,48
OP6N5	tècnic de suport 2	38.124,24	100,00%			0,00			0,00	24	100,00%	76.248,48	76.248,48
				137.702,71			76.248,48			280.710,67			494.661,86

OPERACIO 6: Espai Test AgroBiofood										
Existent / Nou	Lloc de treball	cost mig empresa del període d'execució	% mig de dedicació total	Actuacio 1			Actuacio 2			TOTAL
				mesos	% mig/mes	despesa	mesos	% mig/mes	despesa	
OP7E1	tecnic/a suport comunicacio	27.500,00				0,00	24	20,00%	11.000,00	11.000,00
OP7E2	tècnic/a coordinacio interna	41.500,00		27	20,0%	18.675,00			0,00	18.675,00
OP7N1	tècnic/a xarxa innoagro	34.300,00		24	100,0%	68.600,00			0,00	68.600,00
OP7N2	tecnic/a Espais Test	32.100,00				0,00	24	100,00%	64.200,00	64.200,00
				87.275,00			75.200,00			162.475,00

OPERACIO 7: Regadiu ecosistèmic													
Existent / Nou	Lloc de treball	cost mig empresa del període d'execució	% mig de dedicació total	Actuacio 1			Actuacio 2			Actuacio 3			TOTAL
				mesos	% mig/mes	despesa	mesos	% mig/mes	despesa	mesos	% mig/mes	despesa	
OP7E1	Tècnic superior 1	78.000,00		5	32,0%	10.400,00			0,00			0,00	10.400,00
OP6E2	Tècnic superior 2	78.000,00				0,00	12	40,00%	31.200,00			0,00	31.200,00
OP6E3	Tècnic superior 3	78.000,00				0,00			0,00	18	25,00%	29.250,00	29.250,00
				10.400,00			31.200,00			29.250,00			70.850,00

12 QUADRE RESUM DE LES OPERACIONS I ACTUACIONS DEL PECT PER TIPOLOGIA DE DESPESA

OP1-COORDINACIÓ- DIPUTACIÓ DE LLEIDA	ACTUACIONS DE L'OPERACIÓ					
	TOTAL OPERACIÓ		A1		A2	
			Coordinació, governança i comunicació		Governança post PECT	
	Cost total	Cost total subvencionable	Cost total	Cost total subvencionable	Cost total	Cost total subvencionable
Adquisició d'un bé terreny/bé immoble	0,00	0,00	0,00	0,00	0,00	0,00
Inversió en infraestructura	0,00	0,00	0,00	0,00	0,00	0,00
assistència, consultoria, formació o altres	42.350,00	35.000,00	6.050,00	5.000,00	36.300,00	30.000,00
Béns d'equipament (nova inversió)	0,00	0,00	0,00	0,00	0,00	0,00
Béns d'equipament (amortitzacions)	0,00	0,00	0,00	0,00	0,00	0,00
Subministraments exclusius	0,00	0,00	0,00	0,00	0,00	0,00
Despeses de Personal	103.950,00	103.950,00	88.200,00	88.200,00	15.750,00	15.750,00
Despeses indirectes	15.592,50	15.592,50	13.230,00	13.230,00	2.362,50	2.362,50
TOTAL	161.892,50	154.542,50	107.480,00	106.430,00	54.412,50	48.112,50

OP2- ORE AgroBioFood- Patronat Promoció Econòmica Diputació de Lleida	ACTUACIONS DE L'OPERACIÓ							
	TOTAL OPERACIÓ		A1		A2		A3	
			Quantificació i valorització espais agraris		Quantificació i valorització espais naturals		SIG recursos agroalimentaris i mediambientals	
	Cost total	Cost total subvencionable	Cost total	Cost total subvencionable	Cost total	Cost total subvencionable	Cost total	Cost total subvencionable
Adquisició d'un bé terreny/bé immoble	0,00	0,00	0,00	0,00	0,00	0,00	0,00	0,00
Inversió en infraestructura	0,00	0,00	0,00	0,00	0,00	0,00	0,00	0,00
assistència, consultoria, formació o altres	163.350,00	135.000,00	72.600,00	60.000,00	72.600,00	60.000,00	18.150,00	15.000,00
Béns d'equipament (nova inversió)	0,00	0,00	0,00	0,00	0,00	0,00	0,00	0,00
Béns d'equipament (amortitzacions)	0,00	0,00	0,00	0,00	0,00	0,00	0,00	0,00
Subministraments exclusius	0,00	0,00	0,00	0,00	0,00	0,00	0,00	0,00
Despeses de Personal	85.625,00	85.625,00	0,00	0,00	0,00	0,00	85.625,00	85.625,00
Despeses indirectes	12.843,74	12.843,74	0,00	0,00	0,00	0,00	12.843,74	12.843,74
TOTAL	261.818,74	233.468,74	72.600,00	60.000,00	72.600,00	60.000,00	116.618,74	113.468,74

OP3 ECOFOOD HUBLAB- AJUNTAMENT DE BELL- LLOC D'URGELL	ACTUACIONS DE L'OPERACIÓ									
	TOTAL OPERACIÓ		A1		A2		A3		A4	
			Espai ECOFOOD-HUBLAB		Programa ECOFOOD Descoberta		Programa ECOFOOD Idees		Programa ECOFOOD acceleració	
	Cost total	Cost total subvencionable	Cost total	Cost total subvencionable	Cost total	Cost total subvencionable	Cost total	Cost total subvencionable	Cost total	Cost total subvencionable
Adquisició d'un bé terreny/bé immoble	0,00	0,00	0,00	0,00	0,00	0,00	0,00	0,00	0,00	0,00
Inversió en infraestructura	423.500,00	350.000,00	423.500,00	350.000,00	0,00	0,00	0,00	0,00	0,00	0,00
assistència, consultoria, formació o altres	156.090,00	129.000,00	60.500,00	50.000,00	66.550,00	55.000,00	18.150,00	15.000,00	10.890,00	9.000,00
Béns d'equipament (nova inversió)	90.750,00	75.000,00	90.750,00	75.000,00	0,00	0,00	0,00	0,00	0,00	0,00
Béns d'equipament (amortitzacions)	0,00	0,00	0,00	0,00	0,00	0,00	0,00	0,00	0,00	0,00
Subministraments exclusius	0,00	0,00	0,00	0,00	0,00	0,00	0,00	0,00	0,00	0,00
Despeses de Personal	111.250,00	111.250,00	22.500,00	22.500,00	35.000,00	35.000,00	27.500,00	27.500,00	26.250,00	26.250,00
Despeses indirectes	16.687,50	16.687,50	3.375,00	3.375,00	5.250,00	5.250,00	4.125,00	4.125,00	3.937,50	3.937,50
TOTAL	798.277,50	681.937,50	600.625,00	500.875,00	106.800,00	95.250,00	49.775,00	46.625,00	41.077,50	39.187,50

OP5- PLANT HEALTH INNOVATION HUB - IRTA	ACTUACIONS DE L'OPERACIÓ							
	TOTAL OPERACIÓ		A1		A2		A3	
			Health		Punt forma't i informa't		Punt diagnosi i control	
	Cost total	Cost total subvencionable	Cost total	Cost total subvencionable	Cost total	Cost total subvencionable	Cost total	Cost total subvencionable
Adquisició d'un bé terreny/bé immoble	0,00	0,00	0,00	0,00	0,00	0,00	0,00	0,00
Inversió en infraestructura	110.231,00	91.100,00	110.231,00	91.100,00	0,00	0,00	0,00	0,00
assistència, consultoria, formació o altres	98.010,00	81.000,00	13.310,00	11.000,00	12.100,00	10.000,00	72.600,00	60.000,00
Béns d'equipament (nova inversió)	86.515,00	71.500,00	23.595,00	19.500,00	7.562,50	6.250,00	55.357,50	45.750,00
Béns d'equipament (amortitzacions)	0,00	0,00	0,00	0,00	0,00	0,00	0,00	0,00
Subministraments exclusius	0,00	0,00	0,00	0,00	0,00	0,00	0,00	0,00
Despeses de Personal	494.661,86	494.661,86	137.702,71	137.702,71	76.248,48	76.248,48	280.710,67	280.710,67
Despeses indirectes	74.199,28	74.199,28	20.655,41	20.655,41	11.437,27	11.437,27	42.106,60	42.106,60

OP-4DEMANDA AGROBIOFOOD- FCAC	ACTUACIONS DE L'OPERACIÓ											
	OPERACIÓ 4		A1		A2		A3		A4		A5	
			Estudi d'ida produccions		Nous models de negoci		Noves formes, noves pestones		Implementació innovació		Sostenibilitat sistema	
	Cost total	Cost total subvencionable	Cost total	Cost total subvencionable	Cost total	Cost total subvencionable	Cost total	Cost total subvencionable	Cost total	Cost total subvencionable	Cost total	Cost total subvencionable
Adquisició d'un bé terreny/bé immoble	0,00	0,00	0,00	0,00	0,00	0,00	0,00	0,00	0,00	0,00	0,00	0,00
Inversió en infraestructura	0,00	0,00	0,00	0,00	0,00	0,00	0,00	0,00	0,00	0,00	0,00	0,00
assistència, consultoria, formació o altres	165.818,40	137.040,00	84.700,00	70.000,00	81.118,40	67.040,00	0,00	0,00	0,00	0,00	0,00	0,00
Béns d'equipament (nova inversió)	10.890,00	9.000,00	0,00	0,00	0,00	0,00	3.630,00	3.000,00	3.630,00	3.000,00	3.630,00	3.000,00
Béns d'equipament (amortitzacions)	7.500,00	7.500,00	0,00	0,00	0,00	0,00	2.500,00	2.500,00	2.500,00	2.500,00	2.500,00	2.500,00
Despeses de Personal	355.525,33	355.525,33	15.750,00	15.750,00	21.000,00	21.000,00	120.298,67	120.298,67	104.851,67	104.851,67	93.625,00	93.625,00
Despeses indirectes	53.328,79	53.328,79	2.362,50	2.362,50	3.150,00	3.150,00	18.044,80	18.044,80	15.727,75	15.727,75	14.043,74	14.043,74
TOTAL	593.062,52	562.394,12	102.812,50	88.112,50	105.268,40	91.190,00	144.473,47	143.843,47	126.709,42	126.079,42	113.798,74	113.168,74


OP6- ESPAIS TEST AGROBIOFOOD - ARCA	ACTUACIONS DE L'OPERACIÓ					
	TOTAL OPERACIÓ		A1		A2	
			Xarxa de suport		espais Test Agraris	
	Cost total	Cost total subvencionable	Cost total	Cost total subvencionable	Cost total	Cost total subvencionable
Adquisició d'un bé terreny/bé immoble	0,00	0,00	0,00	0,00	0,00	0,00
Inversió en infraestructura	0,00	0,00	0,00	0,00	0,00	0,00
assistència, consultoria, formació o altres	72.600,00	60.000,00	36.300,00	30.000,00	36.300,00	30.000,00
Béns d'equipament (nova inversió)	0,00	0,00	0,00	0,00	0,00	0,00
Béns d'equipament (amortitzacions)	0,00	0,00	0,00	0,00	0,00	0,00
Subministraments exclusius	72.600,00	60.000,00	0,00	0,00	72.600,00	60.000,00
Despeses de Personal	162.475,00	162.475,00	87.275,00	87.275,00	75.200,00	75.200,00
Despeses indirectes	24.371,24	24.371,24	13.091,24	13.091,24	11.280,00	11.280,00
TOTAL	332.046,24	306.846,24	136.666,24	130.366,24	195.380,00	176.480,00

OP7: REGADIU ECOSISTÈMIC - CGRCU	ACTUACIONS DE L'OPERACIÓ							
	TOTAL OPERACIÓ		A1		A2		A3	
			Definició del model d'infraestructura verda per la modernització dels Canals		Projecte pilot de millora d'un tram de la 1a Séquia Principal amb criteris		Avaluació i anàlisi comparat dels serveis ecosistèmics abans i després	
	Cost total	Cost total subvencionable	Cost total	Cost total subvencionable	Cost total	Cost total subvencionable	Cost total	Cost total subvencionable
Adquisició d'un bé terreny/bé immoble	0,00	0,00	0,00	0,00	0,00	0,00	0,00	0,00
Inversió en infraestructura	850.000,00	702.479,34	0,00	0,00	850.000,00	702.479,34	0,00	0,00
assistència, consultoria, formació o altres	104.000,00	85.950,41	50.000,00	41.322,31	18.000,00	14.876,03	36.000,00	29.752,07
Béns d'equipament (nova inversió)	0,00	0,00	0,00	0,00	0,00	0,00	0,00	0,00
Béns d'equipament (amortitzacions)	0,00	0,00	0,00	0,00	0,00	0,00	0,00	0,00
exclusius	0,00	0,00	0,00	0,00	0,00	0,00	0,00	0,00
Despeses de Personal	70.850,00	70.850,00	10.400,00	10.400,00	31.200,00	31.200,00	29.250,00	29.250,00
Despeses indirectes	10.627,49	10.627,49	1.560,00	1.560,00	4.680,00	4.680,00	4.387,49	4.387,49
TOTAL	1.035.477,49	869.907,24	61.960,00	53.282,31	903.880,00	753.235,37	69.637,49	63.389,56

13 CONTRIBUCIÓ DEL PECT ALS REPTES DELS ÀMBITS SECTORIALS I TECNOLOGIES DE LA RIS3CAT

CONTRIBUCIÓ A LA CAPACITAT D'INNOVACIÓ DEL TERRITORI I ELS SEUS ACTORS

En el marc de la RIS3CAT el PECT AgroBioFood  Ponent incideix principalment en l'àmbit sectorial líder de l'alimentació. Tanmateix, per la naturalesa de la proposta, també té incidència en l'àmbit de l'energia i recursos (aigua) i en el d'indústries culturals basades en l'experiència (turisme).

Els reptes i prioritats del sector agroalimentari han estat definits a la RIS3CAT i en documents específics adreçats al sector com el Pla estratègic de Recerca, Innovació i Transferència Agroalimentària de Catalunya 2013-2020. En base a aquests documents, i altres que s'hi troben relacionats, d'acord amb repte principal i objectius d'aquest PECT, com ara l'Estratègia catalana d'adaptació al canvi climàtic (ESCACC) en l'horitzó 2013-2020, l'Estratègia del patrimoni natural i la biodiversitat (2018-2030) i el Programa d'Infraestructura Verda de Catalunya es fa una llista de reptes sectorials i s'explica com el PECT AgroBioFood  Ponent contribueix a adreçar-los.

Poca innovació i inversió en el sector agroalimentari

A través de l'articulació de l'espai ECOFOOD-HubLab a Bell-lloc d'Urgell, es consolida un laboratori obert d'innovació específicament orientat a millorar la capacitat de resiliència del sector agroalimentari davant els efectes del canvi climàtic i els canvis de tendències alimentàries, alhora que també es potencia la multifuncionalitat dels serveis ecosistèmics i mediambientals en benefici del propi sector, esdevenint alhora motor de desenvolupament de sectors emergents demandants de productes i serveis en el marc d'economia verda. A través de l'IRTA, es crea l'eina Plant Health Innovation Hub que permetrà l'especialització territorial de Lleida en Sanitat Vegetal, sent motor d'activitat conòmica en el territori i ajudant a garantir la producció d'aliments.

Per altra banda, les mesures d'estalvi i d'eficiència en la millora dels regs, objecte també d'operació al PECT, tenen un elevat potencial transformador de tot el teixit empresarial (mitjançant noves oportunitats econòmiques, millora de la productivitat o reducció de costos).

Manca de prestigi/valoració de la feina agrícola i ramadera entre la població (joves)

La realització d'activitats relacionades amb la valorització dels actius del territori al voltant de l'agroindústria, difondran les potencialitats del sector i crearan vocacions professionals i especialitzades al voltant de l'agroalimentació. També es preveuen actuacions relacionades amb el foment de l'emprenedoria agrària a través de la creació d'ESPais TEST, que facilitin els processos d'incorporació al sector agrari de la nova pagesia. A Catalunya hi ha joves altament formats i qualificats per a les empreses agroalimentàries, l'ecosistema d'innovació que planteja l'operació contribuirà a fer sedimentar treballadors qualificats en aquest àmbit territorial.

Mida reduïda de les empreses

El PECT amb la capacitat tecnològica i la creació de sinergies entre empreses i coneixement ajudarà a la creació de noves ocupacions, derivades de la implantació de nous processos productius i/o organitzatius, que repercutiran en la mida de les empreses.

Pes excessiu de la primera part de la cadena agroindustrial, mentre que la transformació alimentària final té lloc a altres territoris

Les activitats de transferència i la dinamització del ecosistema donarà a conèixer al teixit empresarial i als emprenedors les possibilitats relacionades amb la transformació alimentària en

sintonia amb la sostenibilitat. La creació de valor afegit a través de fer aflorar els serveis ecosistèmics al voltant de sector agroalimentari intel·ligent i innovador, així com la valorització dels actius lligats al territori i la producció agrícola, incentivaran que les empreses es puguin posicionar també en el mercat de la transformació.

Necessitat d'actuar de manera proactiva per invertir les tendències de pèrdua de biodiversitat associada a l'increment de la fragmentació i degradació dels ecosistemes

El PECT es fonamenta amb el repte de la transformació del model econòmic cap a la bioeconomia circular sostenible. Amb aquest repte principal, s'implementaran operacions i accions que directament contribuiran al manteniment, la millora i la recuperació de la biodiversitat. L'operació Regs Ecosistèmics suposarà executar un projecte pilot per a la creació d'una infraestructura verda vinculada a la modernització dels Canals d'Urgell. Concretament el projecte es centra en un tram de la 1a Séquia Principal dels Canals d'Urgell on potenciar amb caràcter demostratiu el concepte d'infraestructura verda, per tant ampliació de la secció i capacitat de transport d'aigua però introduint mesures per conservar i preservar la biodiversitat, especialment de la ribera però també del patrimoni arquitectònic i la mobilitat sostenible a través de rutes saludables per les banquetes.

Identificar i quantificar els serveis ecosistèmics de què disposem al territori català

L'operació Regs Ecosistèmics desenvoluparà una metodologia d'identificació, valoració i quantificació dels serveis ecosistèmics que aporta el sistema agrari de Ponent. La metodologia a més permetrà posar en comparació quin és la valoració actual atenent que en bona part es tracta d'una zona agrícola amb regs històrics, poc eficients, que afronta el repte de la modernització. Justament, arrel de la modernització de regs, si aquesta incorpora el tractament favorable de les infraestructures verdes i criteris de potenciació d'aquests serveis, és una molt bona oportunitat per fer aflorar aquests nous serveis ambientals, i posar-los a disposició entre altres del sector agroalimentari per tal que pugui incrementar produccions i rendibilitats.

D'altra banda, també es valoraran els serveis ecosistèmics dels espais naturals protegits per tal que esdevinguin factor de valor afegit i millora per al sector agroalimentari, així com permetin el desenvolupament d'altres activitats de l'economia verda com l'ecoturisme. El turisme té una gran capacitat de tracció de la resta de sectors (indústries culturals, comerç, serveis de salut i construcció) i és un factor clau de dinamització de zones rurals. La xarxa d'espais naturals també té una elevada capacitat per integrar activitats procedents de diversos sectors i generar economies d'escala.

CONTRIBUCIÓ AL CREIXEMENT ECONÒMIC DEL TERRITORI

El global d'operacions del PECT preveu la creació de 15 nous llocs de treball, dels quals 13 són amb titulació universitària. També preveu la generació d'ocupació directa com a resultat d'algunes de les operacions concretes que comporten la generació de 71 iniciatives d'innovació i/o creixement empresarial, susceptibles de generar nous llocs de treball:

- 10 empreses que desenvolupin projectes BIG DATA en la plataforma (Ind 2.1)
- 6 empreses que utilitzen les instal·lacions del LIES (Ind 2.3) .
- 10 empreses TIC instal·lades a l'espai (Ind 4.1)
- 25 empreses que determinen projectes en aplicació dels resultats de l'estudi de la plataforma d'Internet de les coses (Ind 4.2)
- 20 productes turístics identificats a la plataforma (Ind 5.1) També s'espera la generació de llocs de treball indirectes a partir dels serveis i productes que es contractaran en el marc de les actuacions.

Finalment, s'espera un efecte multiplicador del PECT a l'economia de Lleida, capaç d'afavorir una tendència d'increment de renda disponible, inversió i consum intern i, consegüentment, contribuir

a l'impacte en la generació de creixement econòmic i ocupació induïda en els sectors on s'especialitza de forma directa, però transversalment a tota l'economia local.

14 DESCRIPCIÓ DEL PLA DE COMUNICACIÓ I DIFUSIÓ PREVIST

El Pla de Comunicació i Difusió es dissenyarà està dissenyat per maximitzar l'impacte del PECT Green&Circular b. Ponent i per complir amb les obligacions de comunicació del projectes finançats amb fons europeus. La seva execució i aplicació està prevista per part de la Diputació de Lleida en el marc de l'operació de Coordinació, vinculant a tota la resta d'operacions i entitats beneficiàries en la seva aplicació durant la vigència del projecte.

El disseny del Pla de Comunicació i Difusió contemplarà les indicacions del Manual pràctic d'informació i comunicació de les operacions cofinançades per la Generalitat i el Fons Europeu de Desenvolupament Regional (FEDER) en el marc del Programa operatiu FEDER de Catalunya 2014-2020.

Més enllà de complir amb el que estableix la normativa comunitària i nacional aplicable en matèria d'informació i comunicació del cofinançament del FEDER, amb el Pla de Comunicació es volen aconseguir els següents objectius:

- Donar a conèixer el PECT i els beneficis que genera a la població general.
- Transferir els resultats del projecte als diferents grups de públic objectiu, en funció de l'aplicabilitat dels resultats
- Facilitar la comunicació interna entre els socis del PECT.

A priori, els següents serien els principals grups objectius:

- Empreses i emprenedors del sector agroalimentari
- Empreses i emprenedors del teixit econòmic en general
- Ciutadania i entitats de la societat civil
- Comunitats formativa (Escoles de Capacitació Agrària, Centres de Formació Professionals Instituts de secundària)
- Comunitat universitària i d'altres institucions científico-tecnològiques
- Equips de promoció econòmica i de viviers d'empreses del territori de Lleida
- Ajuntaments i altres organismes públics de l'administració del territori

Metodologia d'elaboració del Pla de Comunicació i Difusió:

1. Definició d'objectius de la comunicació i de la difusió
2. Identificació de l'audiència , amb descripció detallada del públic objectiu de la comunicació i de la difusió, en base al seu interès en un o més objectius del PECT)
3. Construcció del missatges, dividint els objectius de la comunicació i difusió entre els diferents públics identificats. Hi haurà d'haver continuïtat en els missatges
4. Selecció d'eines de comunicació, com per exemple, identitat visual, fullets informatius, vídeos curts, articles de premsa, butlletins electrònics, informes de resultats específics del projecte, pòsters, roll-ups...
5. Canals de comunicació, diferenciant entre canals on-line i canals offline. En el cas dels canal online, la tipologia de recursos digitals vinculats a la comunicació i difusió es mostren en la figura 8 del següent apartat. Els canals offline inclouran actes públics, workshops, assistència a esdeveniments públics (Fires , jornades i congressos) vinculats amb la temàtica del PECT

15 UTILITZACIÓ D'EINES I RECURSOS DIGITALS

Les eines digitals s'han convertit en la base per a tots els procediments de comunicació interna i coordinació. En la fase d'implementació del projecte, els fluxos de treball es coordinaran a través d'una plataforma de gestió col·laborativa d'equips, tasques i documents (de tipus *Trello* o equivalent), que permetrà controlar l'execució de cada actuació i facilitarà la visió conjunta de l'avenç de les operacions, facilitant al coordinador els procediments de justificació. Per a la comunicació interna s'emprarà el software *Slack*, on es crearà un equip específic de treball i un canal per a cada operació. *Slack* és una alternativa a les aplicacions de missatgeria pensada per a l'entorn professional, que permet incorporar a la comunicació a tercers (com per exemple executors subcontractats) puntualment, limitant l'accés a la informació desitjada i durant el temps que l'administrador desitgi.

D'altra banda, les eines digitals també són imprescindibles en les accions de comunicació externa i transferència. Tal com es detalla al punt anterior de la memòria, es preveu la creació d'una web específica i dels perfils a les xarxes socials, així com l'edició de material audiovisual adaptat a cadascun dels canals digitals emprats.

Pel que fa al global de les operacions i actuacions del PECT, qualsevol estructura d'innovació territorial oberta i col·laborativa requereix de la creació d'espais físics (hublabs i espais test), però també d'un entorn virtual que faciliti: (1) la sensibilització ciutadana, i coneixement per a la descoberta emprenedora (open knowledge), (2) la participació (open networks) i l'avaluació d'impactes i transferència de les innovacions (open data). En aquest sentit, i en base a la funció de cada membre del PECT, s'utilitzaran eines digitals específiques, previstes en cadascuna de les operacions i mostrades gràficament en la Figura 9.

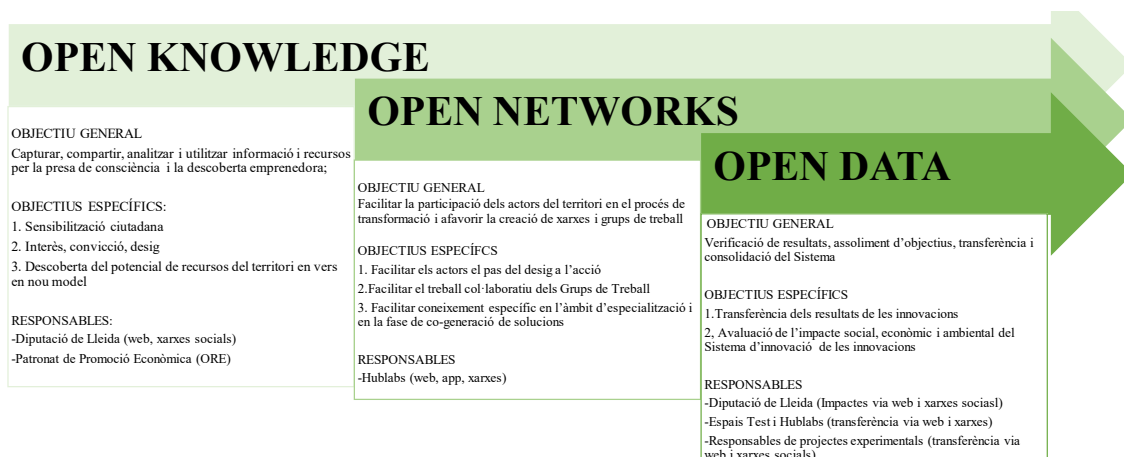


Figura 9. Utilització d'eines digitals al PECT AgroBioFood  Ponent