



Transformació
Econòmica
de les Terres de Lleida, Pirineu i Aran

EL NEXT GENERATION EU I LA TRANSFORMACIÓ ECONÒMICA DE LES TERRES DE LLEIDA, PIRINEU I ARAN

Projectes tractor per accelerar la transformació

Versió 1. Maig 2021

Una oportunitat històrica	3
Next Generation EU. El full de ruta europeu per a la recuperació.	4
Projecte Estratègic per a la Transformació Econòmica de les Terres de Lleida, Pirineu i Aran	10
Àmbits prioritaris, prioritats transversals i projectes tractor	13
Impacte dels projectes tractor	18

Una oportunitat històrica per transformar junts la nostra economia

El **Next Generation EU** (NGEU) és un instrument per materialitzar inversions i reformes que permetin transformar el model econòmic europeu per assegurar el futur de les properes generacions. Aquest és també l'objectiu del **Projecte Estratègic per a la Transformació Econòmica de les Terres de Lleida, Pirineu i Aran 2020-2027**, impulsat des de l'any 2019 per la Diputació de Lleida i que compta amb la implicació i el compromís de la Universitat de Lleida, les Cambres de Comerç de Lleida i Tàrraga, l'Ajuntament de Lleida i la Generalitat de Catalunya. El Projecte es va iniciar en un context sense pandèmia, però sí de necessari canvi de model econòmic que permeti fixar i atraure població, una població que assegurí precisament aquestes properes generacions, que són la raó de ser d'un territori.



La Covid-19 ha generat una crisi sense precedents a tot el món que ha posat en evidència les debilitats i les contradiccions dels nostres sistemes econòmics i socials. Abans de la Covid-19 el món ja s'enfrontava al repte de desenvolupar un model econòmic capaç de cobrir una demanda cada cop més gran d'aliments, aigua, materials i energia per part d'una població creixent, i que al seu torn pogués contribuir a mitigar la crisi climàtica. L'Agenda 2030 i els Objectius de Desenvolupament Sostenible (ODS), adoptats el 2015, són una resposta global a aquesta necessitat.

Ara Europa ha decidit plantar cara a la crisi generada per la Covid-19 no només mitigant els seus impactes socials i econòmics, sinó millorant la capacitat de resposta de la societat i l'economia davant d'aquests reptes globals. Hem d'abordar amb urgència la **transició verda** i la **transició digital** per convertir-nos en una economia moderna, eficient en l'ús dels recursos, competitiva, justa i inclusiva. En termes locals, més enllà de la greu crisi sanitària, la pandèmia també ha servit per posar en valor les fortaleeses del nostre territori, com, per exemple, el paper estratègic del sector agroalimentari o la qualitat de vida que pot oferir el món rural.

Per tot això, el NGEU és una oportunitat per accelerar aquesta necessària **transformació econòmica** de la demarcació de Lleida, que no pot fer-se realitat sense una acció col·lectiva dels principals agents implicats en aquest canvi de model, començant per la mateixa administració, però també vinculant-hi el teixit productiu, l'acadèmia i la ciutadania. Fruit d'aquest treball conjunt, que ja ha començat, s'han traçat els principals àmbits prioritaris i les prioritats transversals, i s'han fixat diferents projectes tractor o impulsors que seguidament expliquem en aquest dossier.

Joan Talarn i Gilabert
President de la Diputació de Lleida

NEXT GENERATION EU: EL FULL DE RUTA EUROPEU PER A LA RECUPERACIÓ

Marc europeu de recuperació a llarg termini: NGEU+MFP

El Next Generation EU és un **instrument temporal de recuperació socioeconòmica** valorat en 750.000 milions d'euros que, sumats al pressupost a llarg termini de la UE, esdevé la mobilització més gran de recursos en la història de la UE, amb un total d'**1,8 bilions d'euros per al període 2021-2027** per reconstruir una Europa post-Covid.

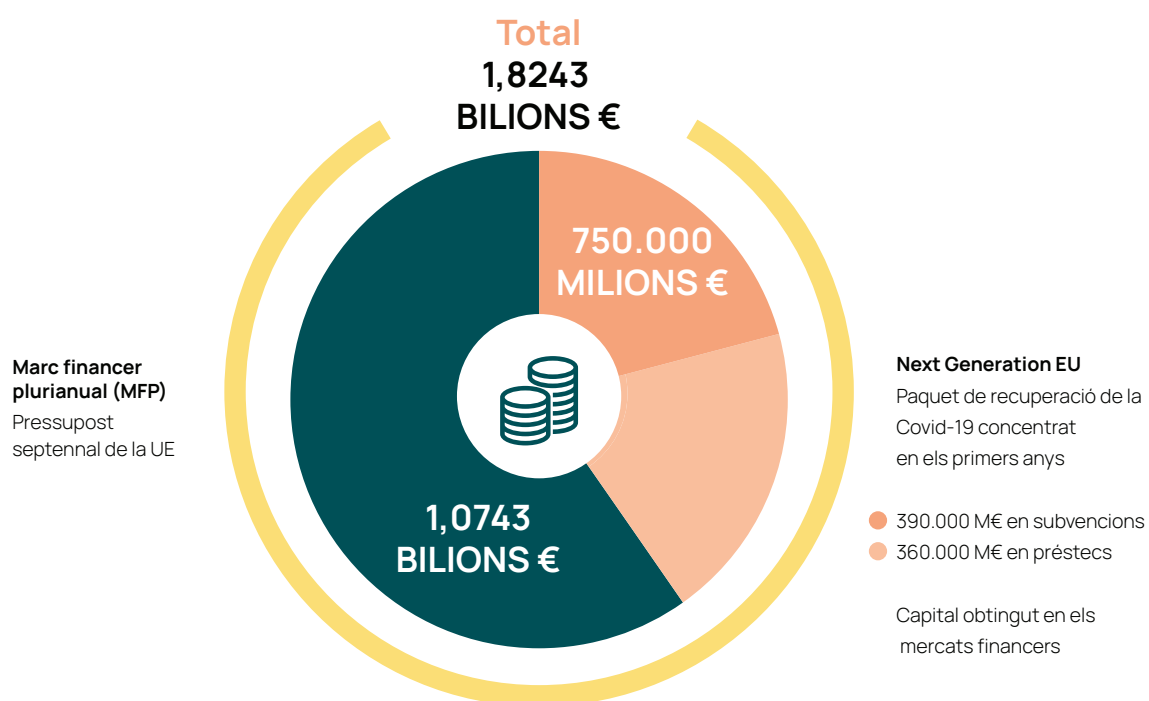


Figura 1. Pressupost 2021-2027 UE.

Font: <https://www.consilium.europa.eu/es/infographics/recovery-plan-mff-2021-2027/>

L'objectiu d'aquest paquet d'estímuls sense precedents és transformar les economies europees per **assegurar el futur de les properes generacions**.

El procés de transformació econòmica porta associades inversions i reformes que han de permetre, a curt termini, **mitigar els impactes socials i econòmics de la Covid-19** i, per tant, impulsar la necessària recuperació socioeconòmica, però a mitjà i llarg termini l'impacte d'aquestes inversions i reformes ha de revertir **en la millora de la capacitat de resposta europea davant de noves crisis**, és a dir, en una millor la resiliència de les nostres economies i societats.

Els instruments de finançament del NGEU

El NGEU aglutina, a la vegada, tot un conjunt d'instruments de finançament que són els que s'han de mobilitzar més ràpidament per accelerar la reconstrucció (taula 1), però és important no perdre de vista que darrere d'aquest paquet de recuperació hi ha un pressupost encara més important per consolidar a mitjà i llarg termini aquest camí de transformació de les economies europees.

NGEU	M€
Mecanisme de Recuperació i Resiliència (MRR)	672.500
REACT-EU	47.500
Desenvolupament Rural	7.500
Fons de Transició Justa	10.000
InvestEU	5.600
rescEU	1.900
Horizon Europe	5.000
TOTAL	750.000

Taula 1. Distribució del NGEU

Mecanisme de Recuperació i Resiliència (MRR)

El Mecanisme Europeu de Recuperació i Resiliència és l'element central i de més volum del NGEU, amb 675.000 milions d'euros en préstecs i subvencions disponibles per donar suport a les reformes i inversions dels països de la UE. Uns 360.000 M€ es destinen a préstecs i 312.500 M€, a subvencions. Per rebre els recursos assignats, cada estat membre ha de presentar el seu propi **Pla Nacional de Recuperació i Resiliència**, que serà avaluat per la Comissió Europea i aprovat pel Consell. Les inversions i les reformes que conté cada pla han de contribuir a les 7 iniciatives emblemàtiques (*flagship*) identificades per la Comissió Europea en la seva estratègia anual de creixement sostenible 2021:

- *Power-up*: promocionar energies renovables i netes
- *Renovate*: millorar l'eficiència energètica d'edificis, públics o privats
- *Recharge and refuel*: desenvolupar una xarxa de càrrega de vehicles elèctrics i híbrids, així com implementar mesures que afavoreixin el transport sostenible
- *Connect*: ampliar la infraestructura existent per a connexions d'Internet d'alta velocitat
- *Modernise*: aprofundir en la digitalització de l'administració pública
- *Scale-up*: dins l'àmbit tecnològic, millorar les capacitats de dades al núvol i apostar per processadors sostenibles
- *Reskill and upskill*: projectes en l'àmbit educatiu que donin suport a la formació en habilitats digitals

Com a requisits indispensables per a l'aprovació dels plans, es demana el següent:

- Almenys el 37% de l'assignació de cada pla ha de donar suport a la transició verda
- Almenys el 20% de l'assignació ha de donar suport a la transició digital

Pla de Recuperació, Transformació i Resiliència, el pla espanyol per optar al Next Generation EU

L'Estat espanyol compta amb el seu **Pla de Recuperació, Transformació i Resiliència**, el document que exigeix la Comissió Europea per fer efectiva la disposició dels fons assignats al **Mecanisme Europeu de Recuperació i Resiliència (MMR)**.

El pla preveu la mobilització de més de 140.000 milions d'euros d'inversió pública fins al 2026, tot i que el document publicat proporciona més detalls en relació amb el període **2021-2023**, en el qual es concentra la inversió dels aproximadament **70.000 milions d'euros** previstos en transferències.

En la publicació de l'esborrany d'aquest pla del passat mes d'octubre de 2020 ja es determinaven els eixos estratègics i les principals polítiques palanca que cal impulsar a través d'aquest fons. El Pla es va presentar el passat 14 d'abril al Congrés dels Diputats i el dia 30 del mateix mes a Brussel·les.

Eixos estratègics, polítiques palanca i distribució pressupostària del pla espanyol

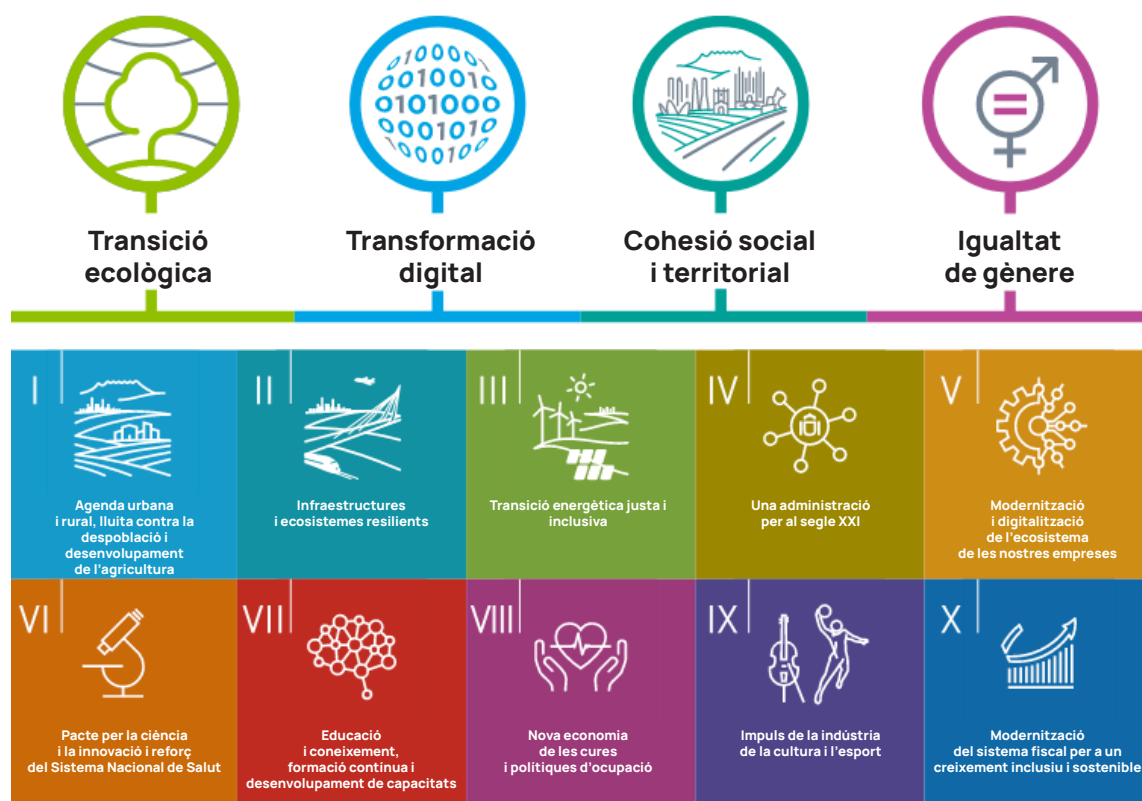


Figura 2. Quatre eixos estratègics i deu polítiques palanca. Font: https://www.lamoncloa.gob.es/presidente/actividades/Paginas/2021/130421-sanchez_recuperacion.aspx

Dels 70.000 milions d'euros que s'han d'executar en el període 2021-2023, un 70% es concentren en els àmbits de la transformació verda (39,12%) i digital (29%), complint amb els requisits de la UE.

La figura 3 mostra gràficament la distribució específica segons les polítiques palanca identificades:

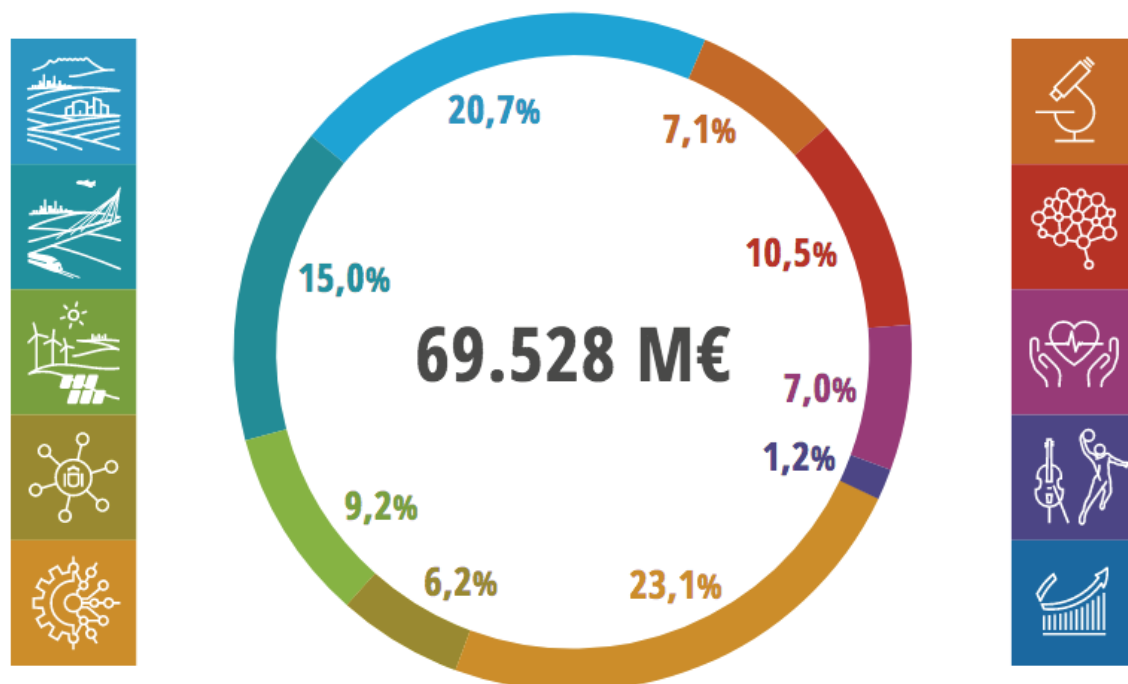


Figura 3. Distribució pressupostària del pla. Font: https://www.lamoncloa.gob.es/presidente/actividades/Paginas/2021/130421-sanchez_recuperacion.aspx

Un cop aprovat el pla per part del Consell, es podran començar a executar les actuacions mitjançant totes les mesures d'intervenció de les administracions públiques previstes legalment (inversions directes, convenis, convocatòries públiques de subvenció, contractació administrativa...).

Definició de les inversions i reformes previstes en el Pla de Recuperació, Transformació i Resiliència

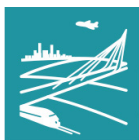
Per perfilar la tipologia d'inversions i reformes associats a cada política, el pla preveu un posterior nivell de detall, denominat Component. En total, es recullen 30 components, mostrats esquemàticament en la següent figura:

Polítiques palanca i components



I. Agenda urbana i rural, lluita contra la despoblació i desenvolupament de l'agricultura

1. Pla de xoc de mobilitat sostenible, segura i connectada en entorns urbans i metropolitans
2. Pla de rehabilitació de l'habitatge i regeneració urbana
3. Transformació ambiental i digital del sistema agroalimentari i pesquer



II. Infraestructures i ecosistemes resilientts

4. Conservació i restauració d'ecosistemes i la seva biodiversitat
5. Preservació de l'espai litoral i els recursos hídrics
6. Mobilitat sostenible, segura i connectada



III. Transició energètica justa i inclusiva

7. Desplegament i integració d'energies renovables
8. Infraestructures elèctriques, promoció de xarxes intel·ligents i desplegament de la flexibilitat i l'emmagatzematge
9. Full de ruta de l'hidrogen renovable i la seva integració sectorial
10. Estratègia de Transició Justa



IV. Una administració per al segle XXI

11. Modernització de les administracions públiques



V. Modernització i digitalització del teixit industrial i de les pimes, recuperació del turisme i impuls a una Espanya nació emprenedora

12. Política Industrial Espanya 2030
13. Impuls a les pimes
14. Pla de modernització i competitivitat del sector turístic
15. Connectivitat digital, impuls de la ciberseguretat i desplegament del 5G



VI. Pacte per la ciència i la innovació. Reforç a les capacitats del Sistema Nacional de Salut

16. Estratègia Nacional d'Intel·ligència Artificial
17. Reforma institucional i enfortiment de les capacitats del Sistema Nacional de Ciència, Tecnologia i Innovació
18. Renovació i ampliació de les capacitats del Sistema Nacional de Salut



VII. Educació i coneixement, formació contínua i desenvolupament de capacitats

19. Pla Nacional de Competències Digitals (*digital skills*)
20. Pla estratègic d'impuls de la formació professional
21. Modernització i digitalització del sistema educatiu, inclosa l'educació primerenca de 0 a 3 anys



VIII. Nova economia de les cures i polítiques d'ocupació

22. Pla de xoc per a l'economia de les cures i reforç de les polítiques d'inclusió
23. Noves polítiques públiques per a un mercat de treball dinàmic, resiliència i inclusiu



IX. Impuls de la indústria de la cultura i l'esport

24. Revolució de la indústria cultural
25. Espanya, hub audiovisual d'Europa (Spain AVS Hub)
26. Pla de foment del sector de l'esport



X. Modernització del sistema fiscal per a un creixement inclusiu i sostenible

27. Mesures i actuacions de prevenció i lluita contra el frau fiscal
28. Adaptació del sistema impositiu a la realitat del segle XXI
29. Millora de l'eficàcia de la despesa pública
30. Sostenibilitat a llarg termini del sistema públic de pensions en el marc del Pacte de Toledo

Un total de 212 mesures

Cada component es desglossa alhora en diferents tipus de mesures, en què es diferencia entre reformes i inversions previstes. En total, s'enumeren 212 mesures, de les quals 112 són reformes i 110, inversions, que donen lloc a una altra agrupació pressupostària per a programes tractor d'inversió:

TAULA 2: Els 20 programes tractor d'inversió	M€ 2021-23
1. Estratègia de Mobilitat Sostenible, Segura i Connectada	13.203
2. Programa de Rehabilitació d'Habitatge i Regeneració Urbana	6.820
3. Modernització de les Administracions Públiques	4.315
4. Pla de Digitalització de Pimes	4.066
5. Full de Ruta del 5G	3.999
6. Nova Política Industrial Espanya 2030 i Estratègia d'Economia Circular	3.782
7. Pla Nacional de Competències Digitals	3.593
8. Modernització i Competitivitat del Sector Turístic	3.400
9. Desenvolupament del Sistema Nacional de Ciència i Innovació	3.380
10. Desplegament i Integració d'Energies Renovables	3.165
11. Nova Economia de les Cures	2.492
12. Noves polítiques públiques per a un Mercat de Treball Dinàmic, Resilient i Inclusiu	2.363
13. Preservació del Litoral i Recursos Hídrics	2.091
14. Pla Estratègic de Formació Professional	2.076
15. Modernització i Digitalització del Sistema Educatiu	1.648
16. Conservació i Restauració d'Ecosistemes i Biodiversitat	1.642
17. Full de Ruta de l'Hidrogen Renovable	1.555
18. Infraestructures Elèctriques, Xarxes Intel·ligents, Emmagatzematge	1.365
19. Renovació i Modernització del Sistema Sanitari	1.069
20. Estratègia Nacional d'Intel·ligència Artificial	500

Figura 5. Programes tractor del pla agrupats per inversió.

Font: https://www.lamoncloa.gob.es/presidente/actividades/Paginas/2021/130421-sanchez_recuperacion.aspx

Execució del pla

Un element fonamental per a la plena eficàcia del pla, encara pendent de concretar, serà la disponibilitat d'instruments d'execució i control àgils, atesos els terminis que s'ha fixat l'Estat espanyol per a l'execució de la inversió prevista. I és que el 70% dels aproximadament 70.000 M€r previstos han d'estar compromesos el 31 de desembre de 2022 i la resta, fins al 100%, el 31 de desembre de 2023. El termini per executar les inversions seleccionades serà el 31 de desembre de 2026.

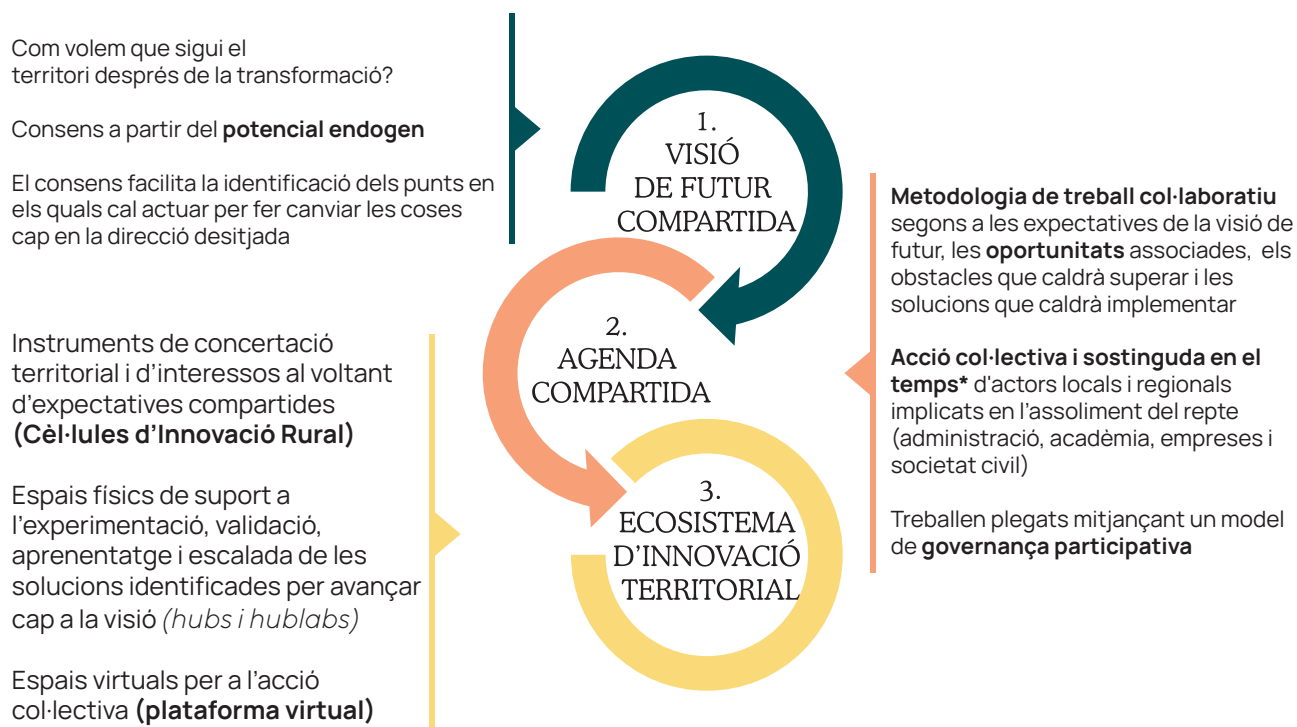
PROJECTE ESTRATÈGIC PER A LA TRANSFORMACIÓ ECONÒMICA DE LES TERRES DE LLEIDA, PIRINEU I ARAN

El Projecte Estratègic per a la Transformació Econòmica de les Terres de Lleida, Pirineu i Aran 2020-2027, que ja ha començat a caminar, és un instrument de planificació estratègica compartida i transformadora. Es basa en noves formes de col·laboració públicoprivada i està dissenyat per impulsar, acompanyar i facilitar el procés de transició cap a l'assoliment d'una visió de futur construïda sobre consensos institucionals sòlids.

El projecte, que ja ha fet els primers passos, un dels primers i el més important, l'aliança institucional, parteix d'una visió de futur compartida i utilitza una metodologia pionera.

Una metodologia pionera a Europa per a la transformació econòmica d'un territori

La metodologia impulsada per la Diputació de Lleida per fer efectiu aquest canvi de paradigma compta amb el suport de la Generalitat de Catalunya i ha esdevingut un projecte pilot per a la nova Estratègia d'Especialització Intel·ligent de Catalunya 2021-2027 ^{1,2}. És, a més, referència a escala europea ^{3,4}.



¹ http://catalunya2020.gencat.cat/web/.content/00_catalunya2020/Documents/estrategies/fitxers/agendes-compartides.pdf

² https://ec.europa.eu/newsroom/jrcseville/newsletter-specific-archive-issue.cfm?newsletter_service_id=453&lang=default

³ <http://publications.jrc.ec.europa.eu/repository/handle/JRC121439>

⁴ https://enrd.ec.europa.eu/sites/enrd/files/bioeconomy_casestudy_es_biolabponent.pdf

Fites assolides i propers passos

Des del gener de 2020 s'han realitzat més d'una quarantena de sessions de treball, presentacions i formacions amb actors diversos (representants municipals, tècnics locals, associacions empresarials, grups d'acció local, representants institucionals, representants del món acadèmic...) per buscar la seva complicitat i compromís.

L'octubre del 2020 la Diputació de Lleida va signar un conveni de col·laboració amb el Departament de Vicepresidència i d'Economia i Hisenda i el Departament d'Agricultura, Pesca, Ramaderia i Alimentació per posar en marxa l'**Oficina Tècnica per a la Transformació** com a element del model de governança participativa que cal desenvolupar

S'han teixit aliances estratègiques amb les principals institucions del territori per construir la **visió de futur** i determinar els **àmbits prioritaris** que cal desenvolupar. El passat mes de gener es van fer visibles els consensos assolits entre la Diputació de Lleida, l'Ajuntament de Lleida, la Generalitat de Catalunya, la Cambra de Comerç de Lleida, la Cambra de Comerç de Tàrraga i la Universitat de Lleida.



Acte de signatura del conveni de col·laboració a la Diputació de Lleida.

Visió de futur compartida

“Volem que la demarcació de Lleida esdevingui un territori que posa en valor, de forma compartida i sobre la base de sòlides xarxes de col·laboració, la seva geolocalització estratègica i els recursos, les capacitats i les potencialitats endògenes per desenvolupar, en termes justos i intel·ligents, un model competitiu i sostenible d'economia verda, circular i altament digitalitzada, que reforci sectors estratègics i afavoreixi l'aparició de sectors emergents i nous models de negoci, en un entorn propici, dotat de les infraestructures i serveis adients per generar els nivells de benestar i prosperitat necessaris per fixar i atreure població i talent, al mateix temps que contribueix de forma activa a l'assoliment dels ODS i a la transició ecològica i digital impulsada a escala europea.”

Objectius estratègics

La visió compartida ha permès establir 5 objectius estratègics sobre els quals es construeix el camí per assolir-la:

- OE1. Assegurar la viabilitat econòmica, social i ambiental de la producció agrícola, ramadera i forestal.
- OE2. Enfortir la competitivitat del territori i la creació de llocs de treball mitjançant l'impuls de la innovació i d'activitats emergents vinculades a les oportunitats identificades en la visió de futur compartida del territori.
- OE3. Capturar el valor de la digitalització en benefici de la competitivitat i l'eficiència del teixit econòmic, de la millora dels serveis de les administracions públiques i de la inclusió social.
- OE4. Impulsar un model de valorització i gestió sostenible del capital natural del territori que asseguri la seva preservació, resiliència, productivitat i contribució a la neutralitat climàtica.
- OE5. Afavorir el desenvolupament d'una base sòlida de capital humà* arrelada al territori.

*Segons l'OCDE, el capital humà és el coneixement, les habilitats, les competències i altres atributs individuals o col·lectius adquirits durant la vida i que s'utilitzen per produir béns, serveis o idees dins d'un model econòmic.

Finançament públic aconseguit

S'han aconseguit captar prop de 8 milions d'euros de finançament públic per desenvolupar l'ecosistema d'innovació territorial necessari (convocatòria PECT 2019, resolució abril 2021). El desplegament durant el 2021 i el 2022 dels diferents instruments de participació previstos en aquest ecosistema d'innovació territorial ha de permetre identificar projectes, programes i actuacions que, ja sigui des de l'àmbit públic o privat, contribueixin a fer efectives les oportunitats identificades en cadascun dels àmbits prioritaris seleccionats, a ser susceptibles de rebre finançament europeu per a la seva execució i a l'efectiva transformació, en termes justos i intel·ligents, del model econòmic de les Terres de Lleida, Pirineu i Aran.

ÀMBITS PRIORITARIS, PRIORITATS TRANSVERSALS I PROJECTES TRACTOR

Tal com s'ha explicat en la secció anterior, el treball dut a terme des de finals del 2019 fins al gener del 2021 ha permès construir una visió de futur consensuada per les principals del territori. Aquest consens ha suposat també identificar col·laborativament **àmbits prioritaris (AP)** que cal desenvolupar per avançar en la direcció desitjada, així com **prioritats transversals (PT)** que han de vetllar perquè aquesta transformació tingui una base innovadora i contribueixi a un reequilibri social i territorial.

Grups de treball

D'ençà del mes de febrer del 2021 s'estan articulant els diferents grups de treball en cadascun dels àmbits prioritaris, amb implicació de les diferents institucions territorials que participen en el projecte. Aquest primer treball al voltant dels consensos assolits ha permès identificar **8 projectes tractor**, que només es poden dur a terme des d'aquesta cooperació institucional i que són indispensables per millorar les condicions del territori per fer efectiva la transformació cap a la visió de futur compartida.

Àmbits prioritaris



**AP1. ÀMBIT PRIORITARI:
bioeconomia agropecuària**

AP1. bioeconomia agropecuària

Valorització integral de la producció agrícola i ramadera a través d'un nou teixit bioindustrial vinculat a noves i millorades cadenes de valor en l'àmbit de la bioeconomia circular que esdevingui motor de desenvolupament tecnològic i de producte, d'atracció d'innovació, d'inversió i talent.



**AP2. ÀMBIT PRIORITARI:
cadenes de valor agroalimentàries**

AP2. Cadenes de valor agroalimentàries

Modernització, digitalització i sostenibilitat de les cadenes de valor agroalimentàries, des de la producció primària fins a la comercialització, passant per la transformació, per fer-les més resilients, competitives, segures i eficients en l'ús dels recursos, atractives per a noves inversions, dinamitzadores de serveis auxiliars i atractives per al talent i el relleu generacional.



**AP3. ÀMBIT PRIORITARI:
bioeconomia forestal**

AP3. Bioeconomia forestal

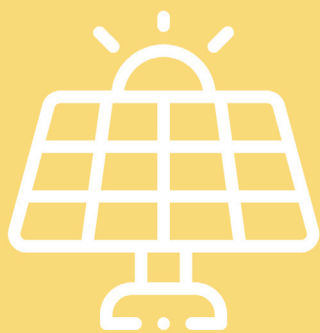
Valorització dels boscos per generar cadenes de valor i nous models de negoci en l'àmbit agroforestal que impulsin la bioindústria i alhora contribueixen a millorar la gestió forestal i a minimitzar el risc d'incendis.



**AP4. ÀMBIT PRIORITARI:
digitalització**

AP4. Digitalització

Connectivitat efectiva a escala territorial, adopció tecnològica per part d'empreses, acadèmia, ciutadania i administració, impuls i consolidació del teletreball i desenvolupament tecnològic per potenciar un sector d'alt valor afegit al territori.



**AP5. ÀMBIT PRIORITARI:
energia sostenible**

AP5. Energia sostenible

Eficiència energètica i generació d'energies renovables com a factor de competitivitat territorial, d'eficiència en l'ús dels recursos i de contribució a la neutralitat climàtica, motor de desenvolupament d'un model energètic just, descentralitzat i compatible amb el desenvolupament dels altres àmbits estratègics, raó per la qual caldrà ordenar-ne la implantació perquè no distorsioni l'assoliment de la resta d'àmbits.



**AP6. ÀMBIT PRIORITARI:
turisme sostenible i intel·ligent**

AP6. Turisme sostenible i intel·ligent

Turisme sostenible i intel·ligent que posi en valor la riquesa natural, patrimonial i cultural del territori de manera sostenible i incorpori la innovació tecnològica i no tecnològica com a vectors d'especialització competitiva.



**AP7. ÀMBIT PRIORITARI:
resiliència climàtica i
regeneració urbana**

AP7. Resiliència climàtica i regeneració urbana

Resiliència climàtica en infraestructures i ecosistemes, rehabilitació i regeneració urbana, conservació i restauració d'ecosistemes i la seva biodiversitat, potenciació de serveis mediambientals, infraestructures verdes, preservació i gestió de recursos hídrics i del sòl, gestió de riscos derivats del canvi climàtic i polítiques d'habitatge.

Prioritats transversals



PT1. PRIORITAT TRANSVERSAL: transformació intel·ligent

PT1. Transformació intel·ligent

Model de transformació territorial de base científica, tecnològica i innovadora per a la generació i transferència de coneixement capaç de crear valor econòmic, social i ambiental compartit



PT2. PRIORITAT TRANSVERSAL: transformació justa

PT2. Transformació justa

Model de transformació reequilibradora de dèficits d'infraestructures i de serveis, generadora d'oportunitats, que millori les condicions de vida i de treball, fomenti el talent, l'ocupació de qualitat i l'emprenedoria i combati l'exclusió social.

P1

BioHub km0: *hub* d'innovació oberta per al desenvolupament de biotecnologies, bioproductes i models de negoci

Pressupost: 50 M€

P2

Digital Innovation Hub del sector agroalimentari i forestal de Catalunya

Pressupost: 10 M€

P3

Valorització integral dels recursos forestals del Pirineu

Pressupost: 65 M€

P4

Lleida Smart Rural Environment: infraestructures per a la connectivitat del territori

Pressupost: 300 M€

P5

Transformació digital de l'administració pública local

Pressupost: 7 M€

P6

Energia i món local

Pressupost: 64 M€

P7

Ecosistema d'Innovació: gestió territorial descentralitzada i interconnectada del procés de transformació econòmica del territori

Pressupost: 8 M€

P8

Capacitació i talent digital per al segle XXI

Pressupost: 1 M€



P1

BioHub km0: hub d'innovació oberta per al desenvolupament de biotecnologies, bioproductes i models de negoci

Descripció

L'objectiu general del projecte és la creació d'un ecosistema d'innovació altament especialitzat, integrat en un entorn rural amb una elevada concentració de producció agrícola i ramadera (Baix Segrià), per facilitar el desenvolupament d'un model de bioeconomia circular en termes justos i intel·ligents que permeti posar en valor les dejeccions ramaderes i altres subproductes agroalimentaris per a la producció de bioproductes i biomaterials d'alt valor afegit que contribueixin a l'articulació de noves cadenes de valor.

Actuacions

- > La posada en funcionament d'una infraestructura públicoprivada d'accés obert per a validació a escala pre-comercial de biotecnologies i bioproductes, ubicada a Alcarràs, en un espai industrial a desenvolupar il que actualment hi ha en fase de construcció una planta de compostatge impulsada pels ramaders del porcí i del boví.
- > La creació d'un espai per al desenvolupament de nous models de negoci i l'impuls i l'acceleració de l'emprenedoria al voltant de la bioeconomia circular
- > L'articulació d'un sistema d'informació geogràfic avançat que permeti gestionar, geolocalitzar i analitzar les dades relatives als recursos biològics disponibles en el territori i susceptibles de ser valoritzats mitjançant noves cadenes de valor.
- > Impuls de la compra pública d'innovació per accelerar el desenvolupament del mercat interior de bioproductes.

Encaix estratègic amb el Projecte de Transformació

AP1 - Bioeconomia agropecuària.

Alineament amb el Pla de Recuperació, Transformació i Resiliència

- > Component 3: transformació ambiental i digital del sistema agroalimentari i pesquer.
 - >> C3.14: pla d'impuls de la sostenibilitat i competitivitat de l'agricultura i la ramaderia (III) destinat a la gestió de residus ramaders, la millora de l'eficiència energètica a través de l'economia circular i la modernització integral d'hivernacles.
- > Component 12: Política Industrial Espanya 2030.
 - >> C12.13: pla de suport a la implementació de la normativa de residus i al foment de l'economia circular.

Alineament amb els projectes emblemàtics Next Generation Catalonia

P8. Bioeconomia circular en la valorització de les dejeccions ramaderes i altres subproductes agroalimentaris.

Actors implicats

- > Diputació de Lleida
- > Patronat de Promoció Econòmica de la Diputació de Lleida
- > Departament d'Agricultura, Ramaderia, Pesca i Alimentació
- > Ajuntaments vinculats a la iniciativa Biolab Baix Segre
- > Universitats, centres de recerca i tecnològics
- > SAT Bioproductors
- > Associacions de ramaders
- > Associacions d'agricultors
- > Cambres de Comerç
- > Cooperatives agrícoles
- > Empreses integradores ramaderes
- > Indústries agroalimentàries

Col·lectiu beneficiari

Sector primari, altres sectors industrials, sistema RDi català, població en general.

Pressupost: 50 M€



P2 Digital Innovation Hub del sector agroalimentari i forestal de Catalunya

Descripció

Disseny i posada en funcionament de la infraestructura del Digital Innovation Hub com a node especialitzat del DIH4CAT per impulsar la transformació digital dels sectors agroalimentari i forestal de Catalunya i el desenvolupament de l'agricultura de precisió. El projecte generarà sinergies i complementarietats amb l'Àrea 5G Terres de Ponent.

Actuacions

- > Estructuració de la cartera de serveis (tecnològics, d'ecosistema i de negoci) per fomentar la descoberta emprenedora sectorial, facilitar l'accessibilitat, l'adaptabilitat, el codesenvolupament, l'adopció i l'escalada de solucions tecnològiques específiques per a la transformació digital del sector agroalimentari i forestal.
- > Impuls de projectes pilot d'adopció tecnològica per validar els impactes econòmics, socials i ambientals de la seva adopció.
- > Gestió de convocatòries específiques per fomentar l'adopció de la digitalització dels usuaris finals.
- > Desenvolupament i validació d'instruments *big data* i 5G per a la digitalització del sector agroalimentari i forestal.

Encaix estratègic amb el Projecte de Transformació

AP2 - Cadenes de valor agroalimentàries.

Alineament amb el Pla de Recuperació, Transformació i Resiliència

- > Component 3: transformació ambiental i digital del sistema agroalimentari i pesquer.
 - >> C3.I5: estratègia de Digitalització del sector Agroalimentari i Forestal i del Medi rural: desenvolupament d'actuacions de suport a la digitalització i l'emprenedoria del sector agroalimentari i forestal i del medi rural.
- > Component 13: impuls a les pimes.
 - >> C13.I3: Digitalització i innovació.

Alineament amb els projectes emblemàtics Next Generation Catalonia

25. Transformació digital i tecnològica de la indústria catalana.

Actors implicats

- | | |
|-------------------------------------------------------------|--------------------------------------------------|
| > Diputació de Lleida | > IRTA |
| > Ajuntament de Lleida | > Centre Tecnològic Forestal de Catalunya |
| > Departament d'Agricultura, Ramaderia, Pesca i Alimentació | > Cambra de Comerç de Lleida |
| > Acció | > Associacions i cooperatives del sector primari |
| > Departament de Politiques Digitals | > Desenvolupadors de tecnologies |
| > Parc Científic i Tecnològic Agroalimentari de Lleida | > Empreses del sector TIC |
| > Universitat de Lleida | > Fira de Lleida |
| > Eurecat | |

Col·lectiu beneficiari

Sector agroalimentari i forestal, sector indústria auxiliar, sector TIC, població en general.

Pressupost: 10 M€

P3 Valorització integral dels recursos forestals del Pirineu



Descripció

Articulació i coordinació d'iniciatives al llarg de la cadena de valor per incrementar la capacitat de mobilització i aprofitament forestal dels boscos del Pirineu a través de l'impuls dels usos per al sector de la construcció (fabricació de contralaminat) per a usos tèrmics de proximitat (xarxes de calor i consum industrial) i per a la valorització dels subproductes resultants en l'àmbit de la bioeconomia forestal (bioproductes).

Actuacions

- > Suport a la planificació i gestió forestal efectiva dels boscos públics.
- > Inversions en el desenvolupament i capital humà i capital fix per incrementar el nombre de treballadors, capacitats, la mecanització i la professionalització vinculada als treballs forestals.
- > Inversions per reduir els costos i la petjada de carboni del transport de la fusta cap als punts de valorització.
- > Impuls d'una fàbrica de CLT amb una producció anual de 40.000 m³.
- > Impuls de xarxes de calor municipals per a la valorització de proximitat.
- > Impuls de la RDi per a la valorització de subproductes.

Encaix estratègic amb el projecte de transformació

AP3 - Bioeconomia forestal.

Alineament amb el Pla de Recuperació, Transformació i Resiliència

- > Component 4: conservació i restauració d'ecosistemes i la seva biodiversitat.
 - >> C4.I4: Gestió forestal sostenible.

Alineament amb els projectes emblemàtics Next Generation Catalonia

P9. Activació de la producció bioeconòmica dels boscos de Catalunya i defensa contra els incendis forestals.

Actors implicats

- > Diputació de Lleida
- > Diputació de Barcelona
- > Ajuntaments i consells comarcals de l'àmbit Pirineu, Aran i el Solsonès
- > Departament d'Agricultura, Ramaderia, Pesca i Alimentació
- > Centre Tecnològic Forestal de Catalunya
- > Universitat de Lleida
- > Empreses del sector forestal
- > Centres de formació i capacitació professional

Col·lectiu beneficiari

Propietaris forestals, empreses transformadores i consumidores, centres de RDi, població en general.

Pressupost: 65 M€



P4 Lleida Smart Rural Environment: infraestructures per a la connectivitat del territori

Descripció

Impulsar i accelerar el desenvolupament de les inversions necessàries per a la connectivitat efectiva del territori, de manera que el 100% de la població tingui accés a les xarxes d'alta velocitat i a la tecnologia 5G. Cal disposar de les condicions d'entorn necessàries per a una transformació digital justa i en igualtat de condicions en tota la demarcació que contribueixi a la cohesió social i territorial.

Actuacions

- > Acceleració del desplegament de banda ampla fins als 231 municipis, 422 nuclis de població i 160 polígons industrials existents a la demarcació mitjançant una infraestructura passiva, neutra, oberta i òptima per a l'accés a les xarxes d'alta velocitat.
- > Impulsar la col·laboració públicoprivada per corregir les deficiències del mercat que dificulten la dotació de serveis tecnològics per part de proveïdors minoristes sobre les infraestructures desplegades en petits municipis.
- > Impulsar la preparació de l'espectre radioelèctric del territori per optimitzar el desplegament de la tecnologia 5G.
- > Consolidar i ampliar les àrees 5G com a mecanisme de suport a la innovació per al desenvolupament de productes i serveis 5G en l'entorn rural.

Encaix estratègic amb el projecte de transformació

AP4 - Digitalització.

Alineament amb el Pla de Recuperació, Transformació i Resiliència

- > Component 15: connectivitat Digital, impuls de la ciberseguretat i desplegament del 5G.
 - >> C15.I1: afavorir la vertebració territorial mitjançant el desplegament de xarxes.
 - >> C15.I6: desplegament del 5G.

Alineament amb els projectes emblemàtics Next Generation Catalonia

P27. Infraestructures digitals per a una societat i una economia competitives i resilients.

Actors implicats

- > Diputació de Lleida
- > Ajuntaments i consells comarcals
- > Departament d'Administració Pública i Polítiques Digitals
- > Cambra de Comerç de Lleida
- > Empreses constructores de la infraestructura
- > Operadors de telecomunicacions

Col·lectiu beneficiari

Ciutadania en general.

Pressupost: 300 M€

P5 Transformació digital de l'administració pública local



Descripció

Impuls a la transformació digital de l'administració pública local. Incorporació i gestió de capacitats TIC per impulsar un model que permeti donar resposta a la demanda associada a la transformació digital de l'administració pública. Posada en marxa d'un ecosistema d'infraestructures intel·ligent sobre el qual orquestrar serveis innovadors, d'arquitectures col·laboratives, integració, interoperabilitat i d'explotació de dades per garantir la seguretat i la privacitat. Suport a les administracions locals en el procés de transformació digital.

Actuacions

- > Desenvolupament de tecnologia i programari específic per al sector públic.
- > Impuls per a l'adopció tecnològica.
- > Desenvolupament de competències digitals en l'administració local.

Encaix estratègic amb el projecte de transformació

AP4 - Digitalització.

Alineament amb el Pla de Recuperació, Transformació i Resiliència

- > Component 11: modernització de les administracions públiques.
 - >> C11.I3: transformació digital i modernització de les administracions públiques territorials.

Alineament amb els projectes emblemàtics Next Generation Catalonia

P17. Infraestructura Cloud intel·ligent.

Actors implicats

- > Generalitat de Catalunya
- > Consorci AOC
- > Consorci Localret
- > Diputacions de Barcelona, Girona, Tarragona i Lleida
- > Ajuntaments i consells comarcals
- > Universitats, centres CERCA (entre els quals i2Cat) i altres centres de recerca
- > Eurecat i CSUC
- > GAIA-X: A Federated Data Infrastructure for Europe

Col·lectiu beneficiari

Administracions públiques, ciutadania en general.

Pressupost: 7 M€



P6 Energia i món local

Descripció

Impuls d'inversions de millora de l'eficiència energètica d'edificis, equipaments i infraestructures públiques, de generació i consum d'energies renovables mitjançant les fórmules d'autoconsum, consum compartit i comunitats locals d'energia, desplegament d'infraestructura de recàrrega i suport al vehicle elèctric.

Actuacions

- > Impuls de la certificació energètica d'edificis i altres estudis tècnics necessaris per a la identificació d'inversions necessàries per a la millora de l'eficiència energètica i la incorporació de renovables a escala municipal.
- > Foment d'actuacions agregades que assoleixin el nivell exigible de reducció de demanda energètica i l'aportació d'energia renovable per a usos tèrmics i elèctrics.
- > Impuls de projectes pilot de comunitats locals d'energia que puguin desenvolupar i validar els models de negoci associats a la generació, distribució i comercialització d'energia renovable en termes justos i descentralitzats.

Encaix estratègic amb el projecte de transformació

AP5 - Energia sostenible.

Alineament amb el Pla de Recuperació, Transformació i Resiliència

- > Component 2: Pla de Rehabilitació d'Habitatge i Regeneració Urbana.
 - >> C2.14: Programa de Regeneració i Repte Demogràfic.
 - >> C2.15: Programa d'Impuls a la Rehabilitació d'Edificis Públics (PIREP).
- > Component 7: desplegament i integració d'energies renovables.
 - >> C7.11: desenvolupament d'energies renovables innovadores, integrades en l'edificació i en els processos productius.
- > Component 8: infraestructures elèctriques, promoció de xarxes intel·ligents i desplegament de la flexibilitat i l'emmagatzematge.
 - >> C8.13: nous models de negoci en la transició energètica.

Alineament amb els projectes emblemàtics Next Generation Catalonia

Actors implicats

- > Diputació de Lleida
- > Ajuntaments i consells comarcals
- > Generalitat de Catalunya
- > Grups d'Acció Local
- > ICAEN
- > Associacions d'empreses del sector de l'edificació
- > Col·legis de professionals vinculats al sector de l'edificació

Col·lectiu beneficiari

Administracions públiques, comunitats locals, població en general, empreses i col·lectius professionals del sector de l'energia i l'edificació.

Pressupost: 64 M€

P7

Ecosistema d'innovació: gestió territorial descentralitzada i interconnectada del procés de transformació econòmica del territori



Descripció

Estructuració de l'ecosistema d'innovació territorial necessari per acompanyar el procés de transformació del territori. El projecte preveu el desenvolupament d'instruments, equipaments i serveis de suport als processos de cocreació, experimentació, validació, aprenentatge i escalada de solucions innovadores, nous models de negoci i emprenedoria en l'àmbit de desenvolupament prioritari per avançar cap a la visió de futur compartida del territori. Aquest projecte vol ampliar i consolidar l'ecosistema impulsat a través dels PECT Green&Circular, Agrobiofood, Biomarkets i INNO4AGRO.

Actuacions

- > Desenvolupament d'instruments de concertació territorial i d'interessos que afavoreixin l'estabilització i consolidació d'una xarxa de tècnics especialitzats de suport a la transformació.
- > Impuls d'una xarxa de *hublabs* d'innovació per a l'especialització competitiva territorial, d'abast supracomarcal, per al foment de la innovació i l'emprenedoria en els àmbits de desenvolupament prioritari identificats.
- > Impuls de la prestació de serveis d'acceleració empresarial que, sumats als serveis d'incubació prestats en els CEI, creïn les condicions idònies per al foment del talent i l'emprenedoria en el conjunt de la demarcació i vetllin per assegurar una adequada cobertura territorial d'aquest tipus de serveis.
- > Posada en marxa d'una plataforma virtual de suport als processos de participació dels diferents actors públics i privats en el procés de transformació del territori.

Encaix estratègic amb el Projecte de Transformació

PT1 - Transformació intel·ligent.
PT2 - Transformació justa.

Alineament amb el Pla de Recuperació, Transformació i Resiliència

- > Component 17: Reforma institucional i enfortiment de les capacitats del sistema nacional de ciència, tecnologia i innovació.
 - >> C17.I1: plans complementaris amb les comunitats autònomes
 - >> C17.I3: nous projectes.
 - >> C17.I5: transferència de coneixement.

Alineament amb els projectes emblemàtics Next Generation Catalonia

P17. Infraestructura Cloud intel·ligent.

Actors implicats

- > Diputació de Lleida
- > Consells comarcals i ajuntaments
- > Generalitat de Catalunya
- > Universitats i centres de recerca

Col·lectiu beneficiari

Empreses, agricultors i ramaders, emprenedors, entitats de RDI, administracions públiques, ciutadania en general.

Pressupost: 8 M€

PT1. PRIORITAT TRANSVERSAL:
transformació intel·ligent



PT2. PRIORITAT TRANSVERSAL:
transformació justa



PT1. PRIORITAT TRANSVERSAL:
transformació intel·ligent



PT2. PRIORITAT TRANSVERSAL:
transformació justa

P8 Capacitació i talent digital per al segle XXI

Descripció

Projecte per fomentar la capacitació de la ciutadania i el reciclatge professional davant la transició digital, promovent la implantació i ús d'eines i principis digitals, la conscienciació digital i l'assoliment de coneixements i competències digitals. El projecte pretén accelerar aquest procés de capacitació a partir d'un model de societat inclusiva per garantir una transició digital justa i amb l'objectiu de reduir i minimitzar l'impacte de l'esclatxa digital.

Actuacions

- > Col·laboratori de capacitació digital universal.
- > Pla Dona TIC.
- > Programa de foment de l'alfabetització i les competències digitals.
- > Formació per generar professionals híbrids especialitzats.
- > Infraestructures per reduir la bretxa digital.
- > Projecte UL3.CAT de formació continua de nivell universitari de caràcter públic amb programes temàtics de curta durada.

Encaix estratègic amb el Projecte de Transformació

PT1 - Transformació intel·ligent.
PT2 - Transformació justa.

Alineament amb el Pla de Recuperació, Transformació i Resiliència

- > Component 19: Pla Nacional de Competències Digitals (*digital skills*).
 - >> C19.I1: competències digitals transversals.
 - >> C19.I2: transformació digital de l'educació.
 - >> C19.I3: competències digitals per a l'ocupació.
 - >> C19.I4: professionals digitals.

Alineament amb els projectes emblemàtics Next Generation Catalonia

P5. Capacitació i talent digital per al segle XXI.

Actors implicats

- > Generalitat de Catalunya
- > Diputacions de Barcelona, Girona, Tarragona i Lleida
- > Ajuntaments i associacions de municipis
- > Universitats públiques catalanes
- > AQU Catalunya

Fundació Mobile World Capital, Fundació i2CAT, URV, Centre de Recerca, Innovació i Transferència de Coneixement (CRITC) de Tarragona, UPC i Barcelona Digital Talent, Escola d'Administració Pública de Catalunya, TV3 i Fibracat TV, Premis CreaTIC, WomenLiderTIC, STEM Women Congress, mSchools (GSMA), ACTIC, Fundació Catalana de l'Esplai, Cibernarium, EducaRed, Barcelona AulaMèdia, Fundació Orange, Fundació Vodafone, Pantallas Amigas, diari Ara, Fundació Atresmedia i Maldita.es, entre d'altres.

Col·lectiu beneficiari

Empreses, agricultors i ramaders, emprenedors, entitats de RDi, administracions públiques, ciutadania en general.

Pressupost: 1 M€

Impacte dels projectes tractor

S'ha calculat l'impacte en termes d'inversió directa per al període d'execució dels projectes tractor (2022-2026). El càlcul s'ha elaborat a partir de la Taula Simètrica de l'Economia Catalana de l'Idescat publicada el 2011 i actualitzada el 2016.⁵ Es tracta d'un marc *input-output* complet, una eina estadística i analítica per veure els impactes en la producció, l'ocupació i el valor afegit.

Els resultats es mostren a la taula següent:



⁵ <https://www.idescat.cat/dades/mioc/2011?id=3.2.2.3>

