



# LLEIDA ADVISORY BOARD FOR TRANSFORMATIVE INVESTMENTS

TRANSFORMING TOGETHER



## LLEIDA ADVISORY BOARD FOR TRANSFORMATIVE INVESTMENTS (LAB4TI)

El **Lleida Advisory Board for Transformative Investments (LAB4TI)** és un grup de treball d'experts d'àmbit nacional i internacional dirigit a superar les barreres normatives i econòmiques que actualment dificulten l'execució de determinats Projectes d'Innovació Transformativa (PIT) que apliquen solucions sistèmiques a nivell local amb impacte global.

Aquesta iniciativa neix fruit de la trajectòria de més de cinc anys de l'**Agenda Compartida 'Lleida, Terra d'Oportunitats'**, que a través de processos d'innovació col·laborativa, identifica i promou actuacions amb capacitat per transformar el model econòmic actual de les Terres de Lleida, Pirineu i Aran i avançar cap a una visió de futur compartida que fa efectiva la transició ecològica i digital en termes justos. Moltes d'aquestes actuacions s'impulsen a través dels propis promotors de l'Agenda, el denominat G10, una sòlida aliança institucional de referència internacional com a model de governança de la complexitat, però altres requereixen nivells d'inversió molt elevats o canvis en el marc regulador per tal de poder-se executar.

El LAB4TI, que s'integra en el model de governança de l'Agenda Compartida, ha de permetre desenvolupar nous mecanismes de finançament públic i privat i eines d'avaluació i acreditació de l'impacte sistèmic dels PIT, que puguin ser replicats en altres territoris que impulsen canvis cap a models de producció i consum més sostenibles. D'aquesta forma vol contribuir de forma pràctica a resoldre el desajust que hi ha entre la necessitat urgent de desplegar finançament al servei de la transformació i la quantitat i qualitat efectiva de diners que flueixen cap a accions veritablement sistèmiques.

L'inici dels treballs del LAB4TI es basa en el portfoli de 9 PIT que té actualment en cartera l'Agenda Compartida:

**6 projectes relacionats directament amb algun dels tres àmbits prioritaris amb més impacte en la transformació econòmica: bioindustrialització i nous models de negoci sostenibles vinculats als serveis ecosistèmics, producció agroalimentària innovadora i sostenible i transició energètica com a vector de competitivitat territorial.**

**3 projectes sobre infraestructures físiques i virtuals de caràcter transversal, amb impacte en tots els àmbits prioritaris de transformació.**

Els 9 PIT representen només una part del potencial transformador que el LAB4TI vol activar a través de la seva integració com a òrgan del model de governança de l'Agenda Compartida. En total 180 milions d'euros d'inversió directa amb un impacte sistèmic mesurat a través dels canvis en diferents dimensions del sistema actual. En termes d'impacte econòmic i social s'ha calculat **un impacte sobre el VAB de 326 milions d'euros i un impacte social calculat amb un impacte sobre l'ocupació calculat en la creació de 2.099 llocs de treball.**





TRANSFORMINGTOGETHER



## PIT 1. DESPLEGAMENT DE PARCS BIOINDUSTRIALS (BIP) MITJANÇANT TRES INICIATIVES LÍDERS

INVERSIÓ APROXIMADA | **74 milions d'euros**  
IMPACTE SOBRE LA PRODUCCIÓ I EL VALOR AFEGIT | **145 milions d'euros**  
IMPACTE SOBRE L'OCUPACIÓ | **1.000 llocs de treball**

### Obstacle a superar

La regulació actual tracta molts materials orgànics com a residus, fet que complica la seva gestió i valorització dins dels polígons industrials actuals. Aquesta classificació limita la capacitat d'instal·lar biorefineries en polígons on ja hi ha altres indústries que podrien abastir-se dels productes resultants en forma d'energia o recursos, ja que les normatives imposen restriccions estrictes per a la manipulació de residus. Això impedeix que les bioindústries puguin conviure amb altres activitats industrials, en ser considerades plantes de gestió de residus.

### Solució

La creació de parcs bioindustrials especialitzats, també coneguts com a biopolígons, que agrupin aquestes biorefineries en entorns regulats en els quals es puguin potenciar les simbiosis industrials entre elles, fomentar el desenvolupament tecnològic i contribuir a la descarbonització de sectors estratègics. El projecte es preveu desenvolupar a través de tres iniciatives pilot, que puguin esdevenir sandbox regulatoris, i que ja compten amb la col·laboració entre institucions públiques i privades: el biopolígon d'Alcarràs, el de Balaguer i el d'Alguaire. Cadascun d'ells potencia l'especialització en àmbits clau per a la sostenibilitat de sectors estratègics: agroalimentació, energia i mobilitat.

### Impacte sistèmic

La transformació de recursos biològics i renovables locals en productes d'alt valor afegit a través de biorefineries i bioindústries contribuirà a la sostenibilitat econòmica, social i ambiental del sector primari i fomentarà la creació de llocs de treball altament qualificats i el desenvolupament de biotecnologies. Els biopolígons són una resposta a la necessitat de descentralitzar activitats productives indispensables per a la descarbonització, amb l'objectiu que el territori disposi d'indústries pròpies adaptades a les seves potencialitats en entorns competitiu, capaços d'atreure inversió i talent.

### Objectius 2035 AC LLEIDA TERRA D'OPORTUNITATS

Els biopolígons en funcionament, amb un marc regulador, una infraestructura desenvolupada i l'acceptació social, que permeten la implementació de biorefineries i bioindústries que valoritzen els recursos endògens, promouen la simbiosi industrial, creen llocs de treball qualificats i són compatibles i complementaris amb la producció agroalimentària.

### ODS

#### Directament



#### Indirectament





TRANSFORMING TOGETHER



## PIT 2. BIOINDÚSTRIES PER A LA DESCARBONITZACIÓ DEL SECTOR PETROQUÍMIC (B4DP)

INVERSIÓ APROXIMADA | **0,6 milions d'euros**  
IMPACTE SOBRE LA PRODUCCIÓ I EL VALOR AFEGIT | **1,2 milions d'euros**  
IMPACTE SOBRE L'OCUPACIÓ | **10 llocs de treball**

### Obstacle a superar

La dependència del petroli en el sector industrial genera un alt impacte ambiental i dificulta la transició cap a models més sostenibles. Al mateix temps, la major part de recursos que contenen els components que han de permetre desenvolupar substitutius industrials d'origen biològic i renovable al petroli, poden provenir d'excedents de la producció agrícola, ramadera i forestal, sense competir amb la producció d'aliments, però aquests recursos no són homogenis, estan dispersos pel territori i en la gran majoria de casos tenen la consideració de residus.

### Solució

Potenciar noves cadenes de valor basades en recursos biològics i renovables de proximitat per substituir els materials d'origen fòssil utilitzats en la indústria petroquímica segons els seus criteris de prioritació. Aquest projecte contribueix directament a potenciar biorefineries prop de la primera matèria que puguin ubicar-se en els biopolígons.

### Impacte sistèmic

Aquest projecte contribuirà a la descarbonització de la indústria mitjançant potenciació de biorefineries que puguin agrupar-se en biopolígons i afavorirà la diversificació econòmica del territori, per convertir-lo en un centre de producció bioindustrial. Igualment, per garantir-ne l'èxit, és essencial que hi hagi una demanda real de biomaterials per part del sector químic. Si bé es disposa d'espai per instal·lar aquestes infraestructures, la viabilitat depèn de la capacitat del mercat per absorbir els productes d'alt valor afegit que es generaran, ja que cal que hi hagi demanda per aconseguir una producció sostenible i rendible. Cal col·laborar amb el sector petroquímic per identificar els materials prioritaris a curt termini, assegurar-nos que tenim els recursos i la tecnologia necessària per produir-los, i garantir que les biorefineries s'instal·lin als bioparcs.

### Objectius 2035 AC LLEIDA TERRA D'OPORTUNITATS

Biopolígons en funcionament, amb un marc regulador, infraestructura desenvolupada i acceptació social, que permeten la implementació de biorefineries i bioindústries que valoritzen els recursos endògens, promouen la simbiosi industrial, creen llocs de treball qualificats i són compatibles i complementaris amb la producció agroalimentària. Instal·lacions d'accés obert per reduir els riscos tecnològics i no tecnològics associats amb el nou model industrial. Models de negoci viables a nivell econòmic, social i ambiental que valoren els serveis ecosistèmics forestals i agrícoles, i que permeten augmentar els ingressos al sector primari.

### ODS

Directament



Indirectament







### PIT 3. CAS D'ÚS PER IMPULSAR LES BIOTECNOLOGIES

INVERSIÓ APROXIMADA | **15 milions d'euros**  
 IMPACTE SOBRE LA PRODUCCIÓ I EL VALOR AFEGIT | **24,4 milions d'euros**  
 IMPACTE SOBRE L'OCUPACIÓ | **184 llocs de treball**

#### Obstacle a superar

Catalunya, tot i la voluntat d'impulsar amb força la bioeconomia, no disposa d'infraestructures d'accés obert per a l'escalat preindustrial de biotecnologies, bioprocessos i bioproductes. Es tracta d'infraestructures estratègiques que sí que existeixen en altres països i que són necessàries per minimitzar els riscos tecnològics i no tecnològics associats al desenvolupament o l'adopció de biotecnologies. Les empreses utilitzen aquestes infraestructures per provar a una escala molt propera a mercat, noves tecnologies, nous processos o nous productes, abans de prendre la decisió d'inversió corresponent. El cost d'aquestes infraestructures és molt elevat i normalment va associat a un model d'inversió publicoprivada. A més a més, requereixen personal tècnic molt qualificat, que pugui adaptar les proves a les necessitats dels clients. Per tant, la inversió, en gran part pública, per tirar endavant aquestes infraestructures, està frenada pels riscos que comporta.

#### Solució

Desenvolupar de forma progressiva aquesta infraestructura, que amb el nom de Biomanufacturing Open Testbed, començarà per oferir solucions a problemàtiques locals en la gestió de grans volums d'excedents de la producció primària que tenen un gran potencial per esdevenir noves primeres matèries per a cadenes de valor de bioproductes, com és el cas de la sansa que s'obté en la producció d'oli d'oliva a la demarcació de Lleida. La primera fase pretén, doncs, donar resposta efectiva al problema de la gestió de la sansa facilitant la valoració bàsica en forma de fertilitzant orgànic i potenciant l'obtenció en paral·lel de productes d'alt valor afegit com a ingredients funcionals, PLA i biocarburants mitjançant una biorefineria multiproducte que permeti escalar fins a TRL8 les biotecnologies associades.

#### Impacte sistèmic

La disponibilitat d'una infraestructura que, de forma progressiva, pugui oferir serveis tecnològics i no tecnològics per al desenvolupament de noves cadenes de valor basades en recursos biològics i renovables locals o de proximitat tindrà un gran impacte en el desenvolupament dels biopolígons i dels nous models de negoci sostenible basats en la valorització dels serveis ecosistèmics, donat que les empreses busquen aquests entorns per fer proves prèvies a la presa de decisions d'inversió. A la vegada oferirà solucions sostenibles per a la gestió dels excedents de la producció agrícola, ramadera i forestal.

#### Objectius 2035 AC LLEIDA TERRA D'OPORTUNITATS

Instal·lacions d'accés obert per reduir els riscos tecnològics i no tecnològics associats amb el nou model industrial.

Models de negoci viables a nivell econòmic, social i ambiental que valoren els serveis ecosistèmics forestals i agrícoles, i que permeten augmentar els ingressos al sector primari.

#### ODS

Directament



Indirectament





**PIT 4. MONETITZACIÓ DE SERVEIS ECOSISTÈMICS. CRÈDITS CLIMÀTICS FORESTALS PER A PROMOURE INVERSIONS EN SOLUCIONS BASADES EN LA NATURA**

INVERSIÓ APROXIMADA | **2,6 milions d'euros**  
 IMPACTE SOBRE LA PRODUCCIÓ I EL VALOR AFEGIT | **4 milions d'euros**  
 IMPACTE SOBRE L'OCUPACIÓ | **30 llocs de treball**

**Obstacle a superar**

La major part dels boscos de la demarcació de Lleida són de titularitat pública i les administracions locals responsables, la gran majoria amb poca capacitat tècnica i administrativa, estan limitades a l'hora d'aplicar models de gestió multifuncional. Això incrementa el risc d'incendis i fa que el territori perdi oportunitats per desenvolupar cadenes de valor capaces de crear llocs de treball, retenir i atreure talent. Tot i i que hi ha moltes maneres de posar en valor els boscos, tantes com serveis ecosistèmics produeixen, manquen models de negoci de col·laboració públicoprivada que facin viable econòmicament i socialment el manteniment de la qualitat i quantitat del conjunt d'aquests serveis ecosistèmics.

**Solució**

Desenvolupament de nous models de negoci de col·laboració públicoprivada per a la implantació d'un sistema de crèdits climàtics forestals, basats en el model de la Generalitat de Catalunya, és a dir, en base a l'aplicació d'un model de gestió forestal multifuncional que contribueixi a la resiliència del paisatge al canvi climàtic. Donada la creixent demanda d'aquests tipus de crèdits, es considera que aquest vector de monetització ha de contribuir a potenciar altres cadenes de valor derivades del propi model de gestió, com pot ser la fusta per a usos constructius o la biomassa per a usos tèrmics, i també a revaloritzar activitats econòmiques relacionades amb la preservació dels serveis ecosistèmics, com a la ramaderia extensiva o l'agricultura, per potenciar la recuperació dels mosaics agroforestals.

**Impacte sistèmic**

Implantació de models de negoci públicoprivats que facin viable en termes econòmics i socials la Gestió multifuncional de les prop de 300.000 hectàrees de boscos públics de la demarcació de Lleida a través de la comercialització de crèdits climàtics forestals que portin associat valor afegit relacionat amb el desenvolupament i potenciació de les cadenes de valor vinculades i que reverteixin en la millora de la resiliència del paisatge.

**Objectius 2035 AC LLEIDA TERRA D'OPORTUNITATS**

Models de negoci viables a nivell econòmic, social i ambiental que valoren els serveis ecosistèmics forestals i agrícoles, i que permeten augmentar els ingressos al sector primari i diversificar l'economia local.

**ODS**

Directament



Indirectament





TRANSFORMINGTOGETHER



### PIT 5. CAS D'ÚS PER IMPULSAR TECNOLOGIES NB-IOT DE L'ESPAI

INVERSIÓ APROXIMADA | **24 milions d'euros**  
IMPACTE SOBRE LA PRODUCCIÓ I EL VALOR AFEGIT | **39 milions d'euros**  
IMPACTE SOBRE L'OCUPACIÓ | **215 llocs de treball**

#### Obstacle a superar

Per una banda, la gestió de l'aigua és fonamental per a l'agricultura i altres sectors industrials del territori, però la manca de connectivitat adequada dificulta la implementació de tecnologies avançades per millorar l'eficiència en el regadiu i en altres processos. Per l'altra, Catalunya impulsa amb força les tecnologies NB-IoT de l'espai, però calen casos d'ús per explotar el seu potencial en el desenvolupament i adopció d'aquestes tecnologies.

#### Solució

Impulsar un cas d'ús en l'àmbit d'actuació de la Comunitat de Regants del Garrigues Sud, per dotar de la connectivitat adequada el territori i implementar de forma progressiva tecnologies NB-IoT via satèl·lit per (1) proveir de sistemes de gestió de dades per controlar infraestructures (hidrants), (2) implementar tecnologia en parcel·les pilot per optimitzar el consum de l'aigua de reg i (3) oferir assistència tècnica i formació per a l'ús de tecnologia.

#### Impacte sistèmic

Aquesta iniciativa posicionarà Lleida com un líder en la resiliència agrícola, millorant la gestió de l'aigua i reduint l'impacte ambiental associat al seu ús. A més, contribuirà al desenvolupament de Lleida com a centre d'innovació tecnològica en sectors clau com la gestió de recursos naturals i l'agricultura de precisió, aprofitant el creixement global de les tecnologies NB-IoT, que es preveu creixin a un ritme anual del 28,1% fins al 2030.

#### Objectius 2035 AC LLEIDA TERRA D'OPORTUNITATS

Adopció tecnològica en tot el sector primari per optimitzar la productivitat i l'eficiència en l'ús dels recursos.

Infraestructures de dades existents i eines digitals per a la presa de decisions.

Adaptació dels cultius als impactes climàtics i les tendències alimentàries.

Sector atractiu per a la joventut.

#### ODS

Directament



Indirectament





TRANSFORMING TOGETHER



## PIT 6. ENERGYHUB CAT | PLATAFORMA INTEGRAL PER A LA TRANSICIÓ ENERGÈTICA JUSTA

INVERSIÓ APROXIMADA | **30 milions d'euros**  
 IMPACTE SOBRE LA PRODUCCIÓ I EL VALOR AFEGIT | **58,8 milions d'euros**  
 IMPACTE SOBRE L'OCUPACIÓ | **300 llocs de treball**

### Obstacle a superar

La transició energètica necessita una finestreta única per impulsar inversions i generar competitivitat territorial. En l'actualitat existeixen múltiples iniciatives, moltes d'elles vinculades a convocatòries del MRR, i que, per tant, un cop finalitzat el projecte, deixaran de prestar els seus serveis o no tindran assegurada la seva viabilitat. La transició energètica és un procés que requereix actuacions de múltiples actors en el curt, en el mitjà i en el llarg termini, amb una visió sistèmica que permeti posar en valor iniciatives d'èxit existents i promoure solucions concretes a barreres que obstaculitzen desenvolupar les capacitats territorials per fer efectiva una transició energètica justa, generadora de valor compartit i de competitivitat territorial.

### Solució

Crear una finestreta única de serveis que faci efectiva aquesta visió sistèmica, connectant iniciatives d'èxit i potenciant el desenvolupament de solucions en el curt, el mitjà i el llarg termini, amb una perspectiva de cadena de valor. Hi ha el precedent del BIOHUB CAT, que es vol replicar per l'àmbit de la transició energètica, fent que Lleida actuï com a finestreta única de serveis per a la transició energètica per a tota Catalunya.

### Impacte sistèmic

L'ENERGYHUB CAT impulsarà, entre d'altres, la posada en marxa d'un camp d'aprenentatge en energies sostenibles; la creació d'un espai dedicat a l'experimentació en entorns reals per desenvolupar tecnologies vinculades a la transició energètica; l'impuls de dinàmiques i entorns propicis a la cocreació i prototipatge de solucions innovadores a reptes no tecnològics vinculats a la transició energètica; serveis específics de suport a les empreses i a les administracions públiques del territori per potenciar una especialització intel·ligent basada en la transició energètica; la promoció d'instal·lacions de generació renovable a petita escala en col·laboració amb l'Energètica.

### Objectius 2035 AC LLEIDA TERRA D'OPORTUNITATS

Optimització del potencial de generació eòlica, fotovoltaica i hidràulica en un model de petita escala i distribuït.

Existència d'autosuficiència energètica a nivell territorial.

Comercialització d'una part de l'excedent energètic territorial segons criteris de valor compartit.

Existència d'entorns industrials autosuficients energèticament, capaços d'atraure inversions industrials intenses en consum energètic.

### ODS

Directament



Indirectament







TRANSFORMINGTOGETHER



## PIT 7. CENTRE DE FORMACIÓ PROFESSIONAL, OCUPACIONAL I CONTÍNUA EN ECONOMIA VERDA

INVERSIÓ APROXIMADA | **8 milions d'euros**  
IMPACTE SOBRE LA PRODUCCIÓ I EL VALOR AFEGIT | **10,1 milions d'euros**  
IMPACTE SOBRE L'OCUPACIÓ | **100 llocs de treball**

### Obstacle a superar

La formació professional en àrees de l'economia verda no és suficient per cobrir les necessitats actuals i futures de les empreses i indústries del sector.

### Solució

Crear un centre de formació específic per a l'economia verda que actuï com a referència regional, i que permeti que tot el territori estigui interconnectat a través de nodes ubicats en diferents centres educatius. Aquest projecte neix d'un estudi encarregat pel G10 a l'Institut Escola del Treball de Lleida per identificar les necessitats formatives del territori en relació amb els àmbits prioritaris de transformació. L'objectiu és assegurar que hi hagi una oferta formativa adequada per cobrir els nous llocs de treball que sorgeixen, la qual cosa implica analitzar les necessitats de les noves indústries relacionades amb l'economia verda i crear programes de formació específics per capacitar els futurs treballadors.

### Impacte sistèmic

Aquest centre permetrà al territori dotar-se de treballadors capacitats per liderar la triple transició, industrial, energètica i agrícola, que es preveu per als pròxims anys.

### Objectius 2035 AC LLEIDA TERRA D'OPORTUNITATS

Oferta formativa existent per a nous llocs de treball associats al nou model industrial.

Oferta formativa existent per a nous llocs de treball associats al nou model de producció alimentària.

Capacitat existent per al desenvolupament tecnològic local associat al model d'energia sostenible.

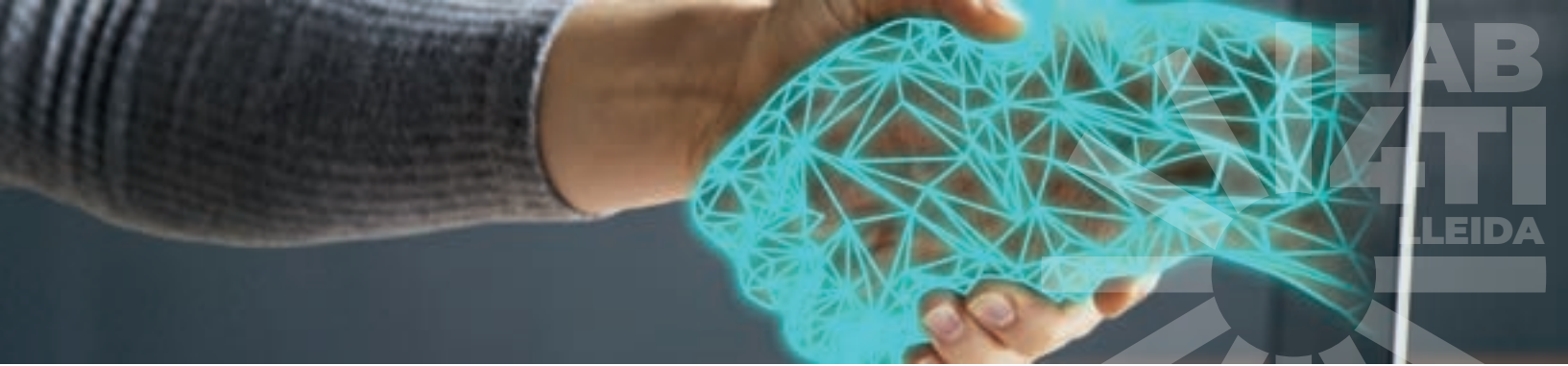
### ODS

Directament



Indirectament



**PIT 8. FÀBRICA DE FÀBRICUES | CENTRE PILOT DE TECNOLOGIA 4.0**

INVERSIÓ APROXIMADA | **22 milions d'euros**  
IMPACTE SOBRE LA PRODUCCIÓ I EL VALOR AFEGIT | **41,3 milions d'euros**  
IMPACTE SOBRE L'OCUPACIÓ | **250 llocs de treball**

**Obstacle a superar**

Moltes indústries de múltiples sectors tenen dificultats en l'adopció de tecnologies de la indústria 4.0, que comprèn disciplines de nova implantació com la intel·ligència artificial, el blockchain, la robòtica o la impressió 3D. Les empreses potencialment usuàries d'aquestes tecnologies i els propis desenvolupadors tecnològics, necessiten espais on puguin experimentar en entorns reals la seva aplicació o el seu desenvolupament.

**Solució**

Crear una infraestructura tecnològica d'accés obert i d'alt valor, accessible a indústries i desenvolupadors tecnològics, que els permeti accelerar els seus propis desenvolupaments mitjançant l'ús de les eines i recursos avançats de la pròpia infraestructura per testejar aquestes tecnologies abans de la seva aplicació a escala industrial.

**Impacte sistèmic**

L'AC Lleida Terra d'Oportunitats promou una triple transició cap a una indústria verda, un model de producció d'aliments sostenible i un sistema energètic sostenible i la infraestructura que es promou ha de permetre validar el desenvolupament i/o adaptació de tecnologia vinculada a aquesta triple transició, en un entorn comú on és possible experimentar combinacions de tecnologies que afavoreixin resultats en una o més transicions. La planta, a més, servirà com a espai de formació per a futurs treballadors, i assegurarà que estiguin preparats per als llocs de treball d'alta qualificació que s'espera que es creïn.

**Objectius 2035 AC LLEIDA TERRA D'OPORTUNITATS**

Capacitat existent per al desenvolupament tecnològic local 4.0 associat al nou model de producció alimentària, al nou model bioindustrial i al nou model d'energia sostenible.

Adopció tecnològica en tot el sector primari per optimitzar la productivitat i l'eficiència en l'ús dels recursos.

Infraestructures de dades existents i eines digitals per a la presa de decisions.

**ODS**

Directament



Indirectament





**PIT 9. OBSERVATORI DE RECURSOS ENDÒGENS**

INVERSIÓ APROXIMADA | **0,5 milions d'euros**  
 IMPACTE SOBRE LA PRODUCCIÓ I EL VALOR AFEGIT | **0,8 milions d'euros**  
 IMPACTE SOBRE L'OCUPACIÓ | **10 llocs de treball**

**Obstacle a superar**

Hi ha una manca d'infraestructures de dades que facilitin la planificació territorial i la presa de decisions en l'àmbit empresarial pel que fa als tres àmbits prioritaris de transformació. Cal informació i eines per a la presa de decisions per potenciar determinades inversions públiques i privades. A través dels Projectes d'Especialització i Competitivitat Territorial (PECT), el Patronat de Promoció Econòmica de la Diputació de Lleida va elaborar bases de dades relatives a l'impacte del canvi climàtic en els models productius agroalimentaris actuals, a la quantificació i caracterització química dels recursos biològics disponibles a escala de demarcació i a la capacitat de generació renovable solar i eòlica. Els projectes només van permetre prototipar l'eina que podria posar en valor tota aquesta informació.

**Solució**

Crear una estructura virtual per a la presa de decisions, basada en un sistema GIS, que és un sistema d'informació geogràfica, que integri les bases de dades generades, de manera que puguin actualitzar-se i, a través de la intel·ligència artificial, afavorir la presa de decisions.

**Impacte sistèmic**

Els sistemes de suport a la decisió són clau per a la planificació territorial i per accelerar la triple transició que promou l'AC Lleida Terra d'Oportunitats. L'eina facilitarà el desenvolupament de bioindústries, millorarà la resiliència del sector agroalimentari i potenciarà el desplegament del model de generació renovable distribuït, descentralitzat i a petita escala que promou l'Agenda.

**Objectius 2035 AC LLEIDA TERRA D'OPORTUNITATS**

Infraestructures de dades existents i eines digitals per a la presa de decisions.

Adopció tecnològica en tot el sector primari per optimitzar la productivitat i l'eficiència en l'ús dels recursos.

Adaptació dels cultius als impactes climàtics i les tendències alimentàries.

Sector atractiu per a la joventut.

**ODS**

Directament



Indirectament



TRANSFORMING TOGETHER



## LLEIDA ADVISORY BOARD FOR TRANSFORMATIVE INVESTMENTS

Contacte:

lleidaterraoportunitats.com  
oficinatecnica@transformacioeconomica.cat  
Lleida, Terra d'Oportunitats

